

Descripción General de las Funciones de la CIF Escala Aguda

Contenido parte de la formación
Nivel 1-Capacitación de la CIF
Inseguridad Alimentaria Aguda de la CIF

Socios Mundiales de la CIF



Con el apoyo de



CIF



Clasificación Integrada de la Seguridad Alimentaria en Fases

*Información y Normas que garantizan Mejores Decisiones relativas a
Seguridad Alimentaria y Nutrición*



UNIÓN EUROPEA



PROGRESAN-SICA

Programa de Sistemas de Información para la Resiliencia en
Seguridad Alimentaria y Nutricional de la Región del SICA

Función 1: Construir Consenso Técnico

Función 1: Construir Consenso Técnico

¿Cuál es el objetivo de la Función 1?

Promover un análisis neutral y participativo para obtener el consenso técnico.

CONSENSO



TÉCNICO

Consenso: ¿Qué significa?



Función 1: Fundamentos del consenso

La CIF implica:

- Análisis sin sesgo, basado en evidencias
- Entendimiento mutuo y acuerdo
- Claridad en las modalidades del proceso de análisis
- Acuerdo sobre cómo se tomarán las decisiones

Para la CIF, el consenso es la base que se asume para asegurar integridad y neutralidad, pero no es un objetivo en sí mismo.

¿ Por qué construir consenso técnico ?

Para obtener aportes

- De diferentes sectores
- De organizaciones de múltiples actores

Para fortalecer la integridad del análisis

- Amplia evidencia
- Debates técnicos abiertos

Para guiar intervenciones estratégicas y coordinadas

- Asegurando que los análisis sean ampliamente aceptados
- Asegurando que diferentes sectores de la Seguridad Alimentaria y Nutrición sean analizados y se tomen acciones



Radio CIF

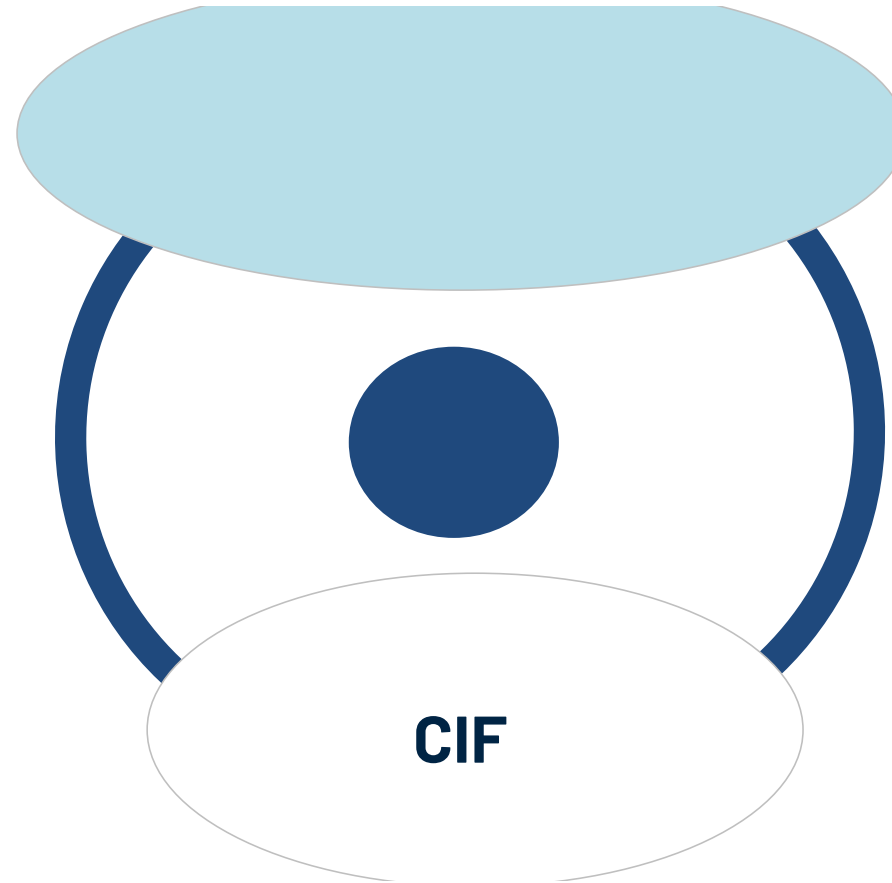
“Solamente cuando las agencias y gobiernos nacionales lleguen a acuerdos sobre conclusiones de la situación, pueden existir respuestas coordinadas y estratégicas. El proveer clasificaciones diferentes y divergentes es peligroso y además, es una falla por parte de los socios que deberían estar trabajando juntos para acabar con el hambre.”

Antonio Paulo, anterior Director de Información sobre Seguridad Alimentaria y Nutrición de Mozambique, Gobierno de Mozambique – actual Analista de Datos de la CIF

Función 1: Los Protocolos

¿Cómo se completa la Función 1?

Existen dos protocolos, incluyendo sus herramientas, procedimientos y buenas prácticas



1.11.11.1 Asegurar que el Equipo de Análisis esté conformado por sectores y organizaciones relevantes



PROGRESAN-SICA
Programa de Sistemas de Información para la Resiliencia en
Seguridad Alimentaria y Nutricional de la Región del SICA

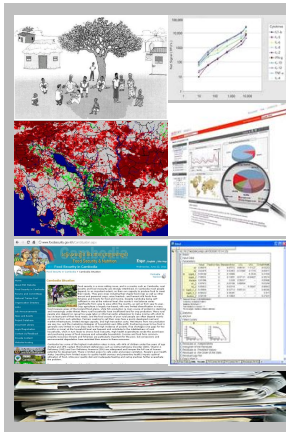
Descripción de la Función 2 y sus protocolos

Función 2: Clasificar la Severidad e Identificar Factores Clave

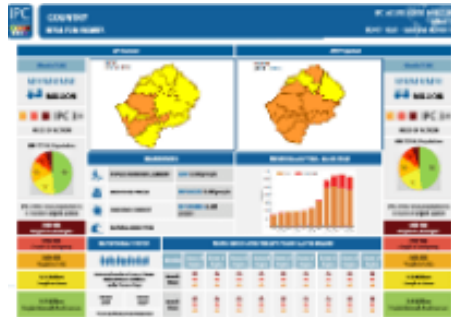
¿Cuál es el objetivo de la Función 2?

Promover el análisis de información compleja para clasificar poblaciones y áreas en categorías apropiadas para guiar la toma de decisiones.

De complejidad...



... a simplicidad...



... contestando seis preguntas

¿Qué tan grave?

¿Cuándo?

¿Dónde?

¿Por qué?

¿Cuántos?

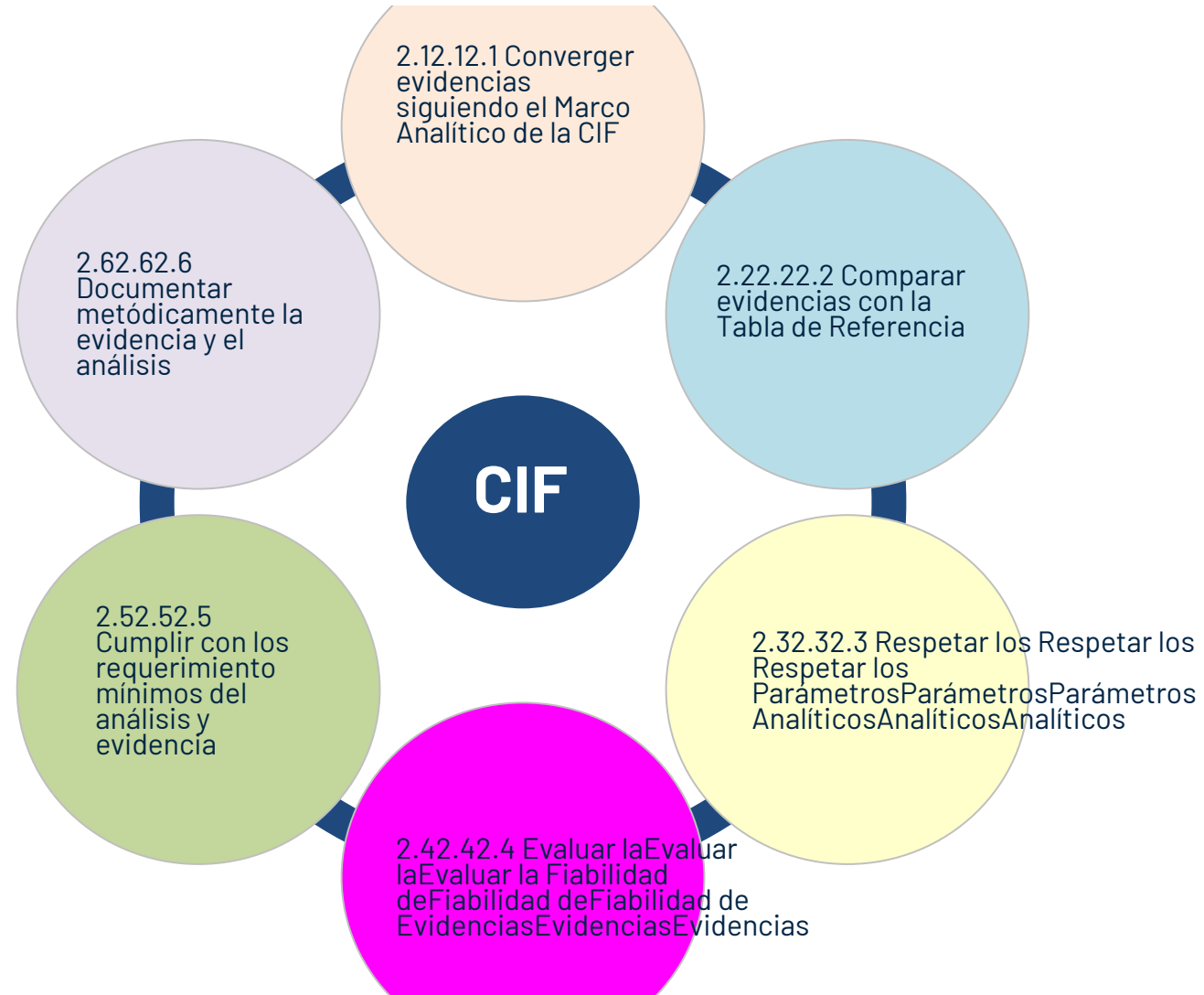
¿Quiénes?

Función 2: Los Protocolos

Cómo se completa la Función 2?

Existen seis protocolos.

Deben ser utilizados conjuntamente para obtener la clasificación de la CIF



Protocolo 2.1: Converger evidencias siguiendo el Marco Analítico de la CIF

¿Cuál es el objetivo del Protocolo 2.1?

Guiar la convergencia de evidencias para la clasificación general de la severidad y la identificación de factores clave.

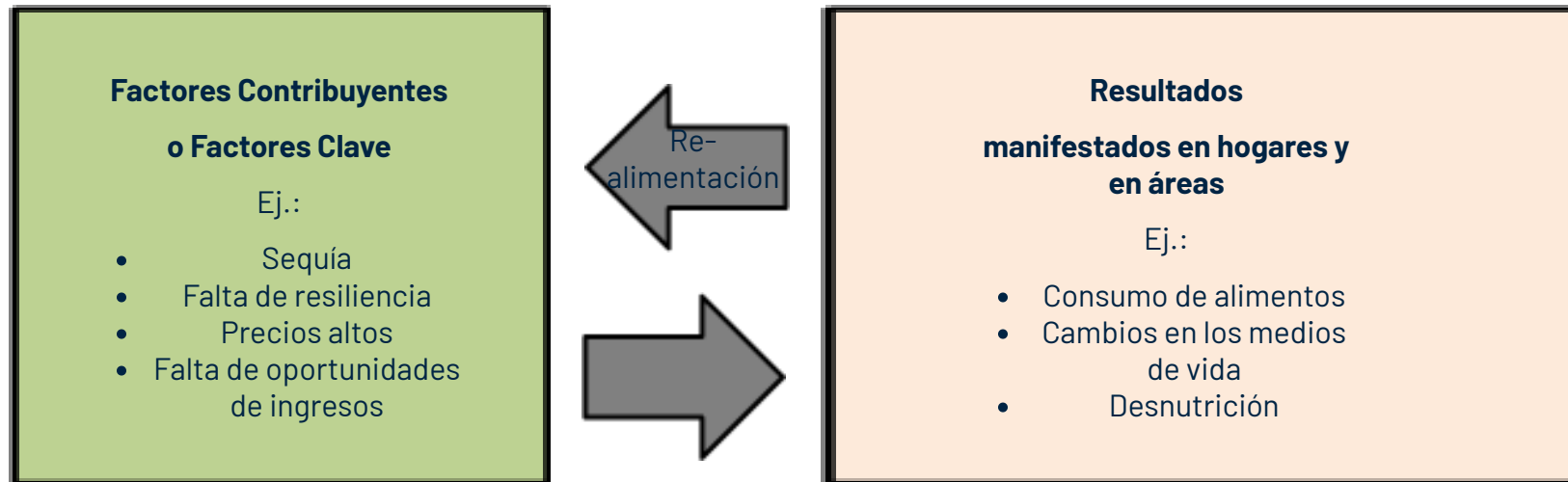
¿Cómo funciona el Protocolo 2.1?

El Marco Analítico guía a analistas a lo largo de una cadena de eventos que generan la inseguridad alimentaria.

La clasificación de la CIF se basa en el GRUPO COMPLETO de evidencias de apoyo (y contradictorias), contextualizadas y revisadas críticamente siguiendo el Marco Analítico de la CIF.

¿Cómo funciona el Marco Analítico de la CIF?

El Marco Analítico está dividido principalmente en Factores Contribuyentes y Resultados



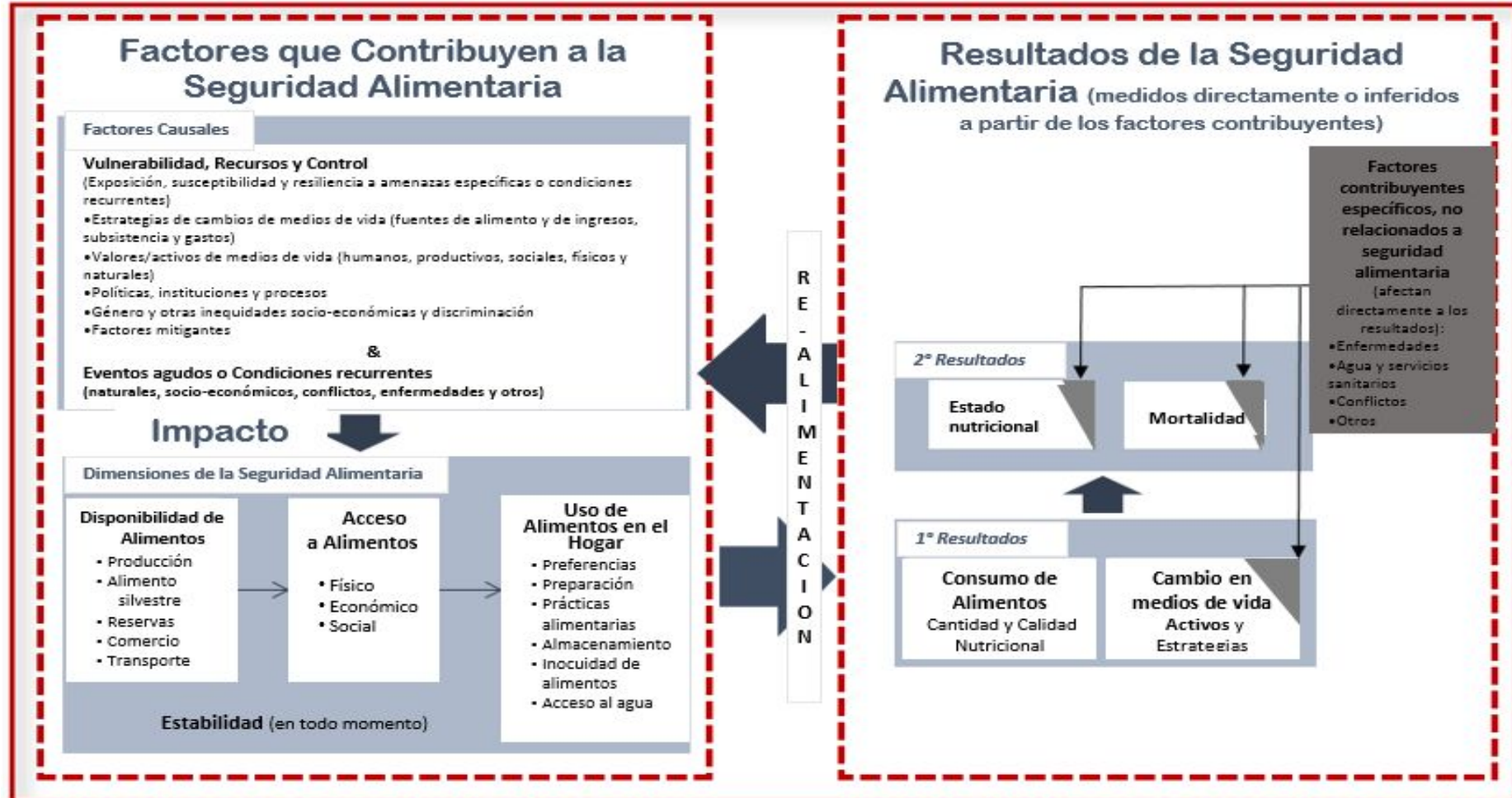
Útiles para:

- Entender qué está causando la situación
- Tener una idea de la severidad esperada
- Permitir la inferencia sobre resultados
- Contextualizar, triangulando y validando los resultados

Útiles para:

- Confirmar y cuantificar la severidad y la magnitud de la inseguridad alimentaria
- Comparabilidad mundial

Marco Analítico de Seguridad Alimentaria de la CIF



Clasificación de fases agudas (actual y proyectado) y niveles crónicos

Los Factores Contribuyentes



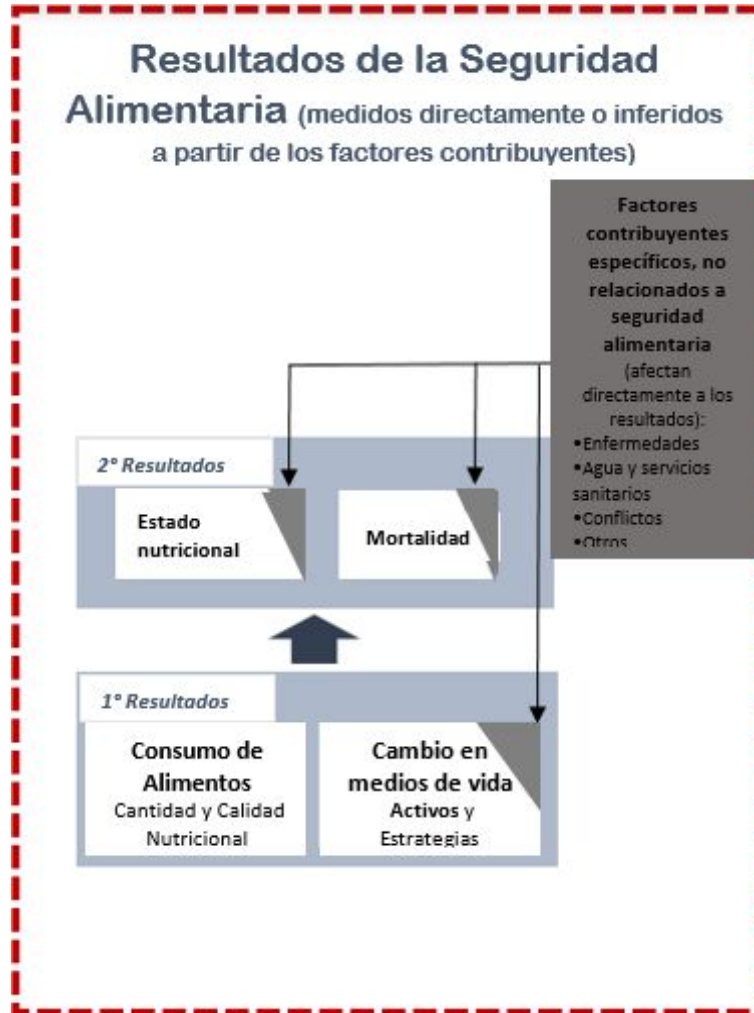
Factores Causales: Usan los Marcos de Riesgo y Medios de Vida Sostenibles, incluyendo:

- Vulnerabilidad
- Amenazas

Dimensiones de la Seguridad Alimentaria: Son impactadas directamente por la interacción de las vulnerabilidades y las amenazas e incluyen:

- Disponibilidad
- Acceso
- Uso
- Estabilidad

Los Resultados



Resultados Primarios y Secundarios:

1º Resultados: cualquier inseguridad alimentaria debe ser expresada como consumo de alimentos y/o cambios en medios de vida

2º Resultados: El Estado Nutricional y/o la Mortalidad se expresarán posteriormente a los 1o Resultados

Resultados Exclusivos y No-Exclusivos:

Exclusivos a Seguridad Alimentaria: Consumo de alimentos (Representados en casillas blancas)

No Exclusivos a Seguridad Alimentaria: Cambio en medios de vida, Nutrición y Mortalidad (Representados en casillas parcialmente sombreadas)

Protocolo 2.2: Comparar Evidencias con la **Tabla de Referencia**

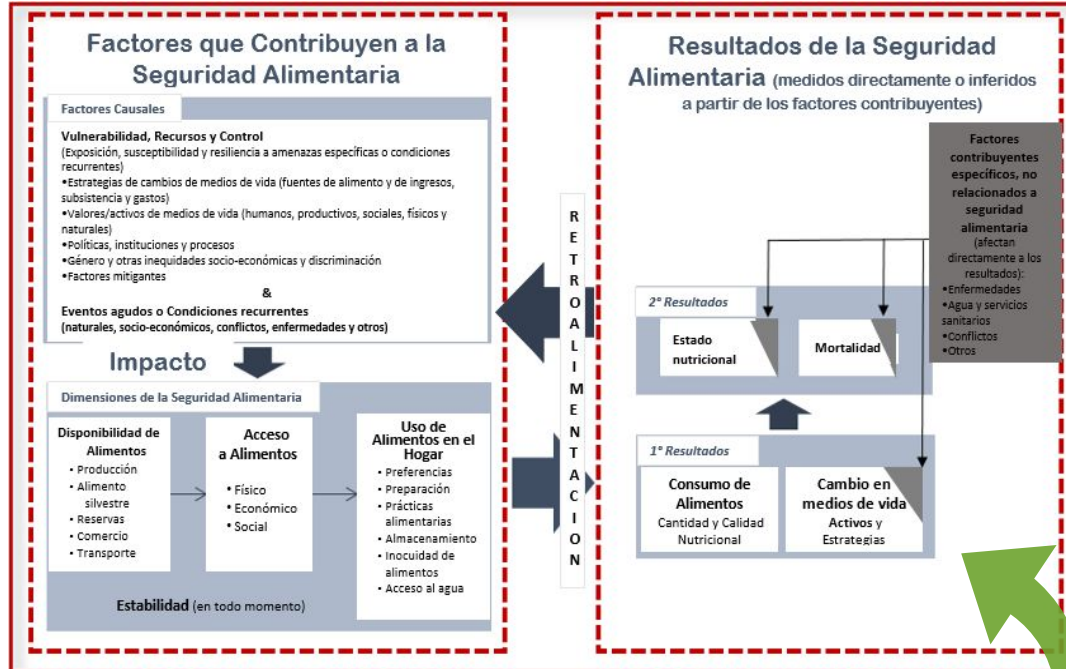
¿Cuál es el objetivo del Protocolo 2.2?

Guiar la convergencia de evidencias usando normas y valores críticos internacionales generalmente aceptados.

¿Cómo funciona el Protocolo 2.1?

- Está **organizado según el Marco Analítico**.
- Provee una descripción de las **características típicas** para cada Fase.
- Cada Fase está vinculada con **objetivos de respuesta prioritaria**.
- Identifica **valores críticos comparables mundialmente para los indicadores de resultados de Inseguridad Alimentaria Aguda -IAA** (también conocidos como 'evidencias directas').
- Reconoce que **los valores críticos de indicadores no se alinearán en algunas ocasiones**, debido al contexto y a características y fiabilidad del indicador. Debido a ello, las evidencias deben ser evaluadas críticamente, contextualizadas y posteriormente, relacionadas con las diferentes Fases de severidad de la Inseguridad Alimentaria Aguda.

¿Cómo funciona la Tabla de Referencia de la CIF-IAA?



Organizada de acuerdo al Marco Analítico de la CIF

Nombre y Descripción de Fase	Fase 1 Iniciación /Mínima	Fase 2 Acomodaada	Fase 3 Crisis	Fase 4 Emergencia	Fase 5 Catástrofe /Hambrientura
Objetivos de Respuesta y Prioridad	Acción requerida para comenzar respuesta y para reducir el riesgo de impactos de crisis.	Acción requerida para reducir el riesgo de impactos de crisis.	Acción requerida para reducir el riesgo de impactos de crisis.	Acción requerida para reducir el riesgo de impactos de crisis.	Acción requerida para reducir el riesgo de impactos de crisis.
Resultados de Seguridad Alimentaria (en Hogares)	<p>2º Resultados</p> <ul style="list-style-type: none"> Estado nutricional Mortalidad <p>1º Resultados</p> <ul style="list-style-type: none"> Consumo de Alimentos Cantidad y Calidad Nutricional Cambio en medios de vida Activos y Estrategias 	<p>2º Resultados</p> <ul style="list-style-type: none"> Estado nutricional Mortalidad <p>1º Resultados</p> <ul style="list-style-type: none"> Consumo de Alimentos Cantidad y Calidad Nutricional Cambio en medios de vida Activos y Estrategias 	<p>2º Resultados</p> <ul style="list-style-type: none"> Estado nutricional Mortalidad <p>1º Resultados</p> <ul style="list-style-type: none"> Consumo de Alimentos Cantidad y Calidad Nutricional Cambio en medios de vida Activos y Estrategias 	<p>2º Resultados</p> <ul style="list-style-type: none"> Estado nutricional Mortalidad <p>1º Resultados</p> <ul style="list-style-type: none"> Consumo de Alimentos Cantidad y Calidad Nutricional Cambio en medios de vida Activos y Estrategias 	<p>2º Resultados</p> <ul style="list-style-type: none"> Estado nutricional Mortalidad <p>1º Resultados</p> <ul style="list-style-type: none"> Consumo de Alimentos Cantidad y Calidad Nutricional Cambio en medios de vida Activos y Estrategias
Resultados de Seguridad Alimentaria (en áreas)	<p>Mejorar que 10%</p>	<p>Mejorar que 10%</p>	<p>Mejorar que 10%</p>	<p>Mejorar que 10%</p>	<p>Mejorar que 10%</p>
Factores contribuyentes a la Seguridad Alimentaria	<p>Factores contribuyentes, se necesita determinar y analizar indicadores específicos y vulnerabilidades para las diferentes fases, de acuerdo con el contexto de riesgo.</p>	<p>Factores contribuyentes, se necesita determinar y analizar indicadores específicos y vulnerabilidades para las diferentes fases, de acuerdo con el contexto de riesgo.</p>	<p>Factores contribuyentes, se necesita determinar y analizar indicadores específicos y vulnerabilidades para las diferentes fases, de acuerdo con el contexto de riesgo.</p>	<p>Factores contribuyentes, se necesita determinar y analizar indicadores específicos y vulnerabilidades para las diferentes fases, de acuerdo con el contexto de riesgo.</p>	<p>Factores contribuyentes, se necesita determinar y analizar indicadores específicos y vulnerabilidades para las diferentes fases, de acuerdo con el contexto de riesgo.</p>

¿Cómo funciona la Tabla de Referencia de la CIF-IAA?

5 Fases con descripciones generales de condiciones de severidad esperadas

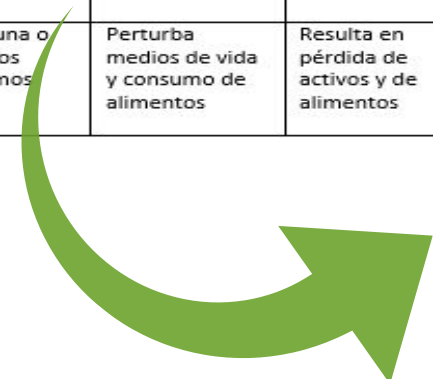
Cada Fase está vinculada a objetivos de respuesta prioritaria para la Acción. ¡Las Fases 3 o Peores requieren Acción Urgente!

	Fase 1 Ninguna / Mínima	Fase 2 Acentuada	Fase 3 Crisis	Fase 4 Emergencia	Fase 5 Catástrofe / Hambre
Nombre y Descripción de Fase	Las Fases 1 y 2 representan condiciones mínimas de inseguridad alimentaria y nutrición. Se caracterizan por un nivel de inseguridad alimentaria y nutrición que no requiere intervención inmediata.	Las Fases 3 y 4 representan condiciones de inseguridad alimentaria y nutrición que requieren intervención inmediata.	Las Fases 3 y 4 representan condiciones de inseguridad alimentaria y nutrición que requieren intervención inmediata.	Las Fases 4 y 5 representan condiciones de inseguridad alimentaria y nutrición que requieren intervención urgente.	Las Fases 5 representan condiciones de inseguridad alimentaria y nutrición que requieren intervención urgente.
Objetivos de Respuesta Prioritaria	Acción requerida para asegurar resiliencia y para reducción de riesgo de crisis.	Acción requerida para reducción de riesgo de crisis y proteger niveles de vida.	Acción urgente para reducir niveles de consumo de alimentos.	Salvar vidas y medios de vida.	Salvar vidas y medios de vida.
Resultados esperados	Resultados de Primer Nivel se refieren a características de Consumo de Alimentos y Cambios de medios de vida. Se miden valores críticos para cada indicador, los cuales corresponden al más serio posible a la descripción de Fase, aunque los valores críticos se basan en investigación agrícola y se presentan como referencia mundial.				
Seguridad Alimentaria (en hogares)	Cantidad: Ingreso de energía adecuada Categoría: Moderadamente adecuada Ingesta Energía Alimentaria (gramos) 2,300 kcal (personas) MGA: 1000 kcal (personas) que es mayor que 1 punto de inseguridad MGA: 1000 kcal (personas) MGA: 1000 kcal (personas) MGA: 1000 kcal (personas) MGA: 1000 kcal (personas)	Cantidad: Moderadamente adecuada Categoría: Moderadamente adecuada Ingesta Energía Alimentaria (gramos) 2,300 kcal (personas) MGA: 1000 kcal (personas) que es mayor que 1 punto de inseguridad MGA: 1000 kcal (personas) MGA: 1000 kcal (personas) MGA: 1000 kcal (personas) MGA: 1000 kcal (personas)	Cantidad: Moderadamente adecuada Categoría: Moderadamente adecuada Ingesta Energía Alimentaria (gramos) 2,300 kcal (personas) MGA: 1000 kcal (personas) que es mayor que 1 punto de inseguridad MGA: 1000 kcal (personas) MGA: 1000 kcal (personas) MGA: 1000 kcal (personas) MGA: 1000 kcal (personas)	Cantidad: Muy moderadamente adecuada Categoría: Moderadamente adecuada Ingesta Energía Alimentaria (gramos) 2,300 kcal (personas) MGA: 1000 kcal (personas) que es mayor que 1 punto de inseguridad MGA: 1000 kcal (personas) MGA: 1000 kcal (personas) MGA: 1000 kcal (personas) MGA: 1000 kcal (personas)	Cantidad: Moderadamente adecuada Categoría: Moderadamente adecuada Ingesta Energía Alimentaria (gramos) 2,300 kcal (personas) MGA: 1000 kcal (personas) que es mayor que 1 punto de inseguridad MGA: 1000 kcal (personas) MGA: 1000 kcal (personas) MGA: 1000 kcal (personas) MGA: 1000 kcal (personas)
Seguridad Alimentaria (en áreas)	Seguridad Alimentaria (en áreas) MGA: 1000 kcal (personas) MGA: 1000 kcal (personas) MGA: 1000 kcal (personas) MGA: 1000 kcal (personas)	Seguridad Alimentaria (en áreas) MGA: 1000 kcal (personas) MGA: 1000 kcal (personas) MGA: 1000 kcal (personas) MGA: 1000 kcal (personas)	Seguridad Alimentaria (en áreas) MGA: 1000 kcal (personas) MGA: 1000 kcal (personas) MGA: 1000 kcal (personas) MGA: 1000 kcal (personas)	Seguridad Alimentaria (en áreas) MGA: 1000 kcal (personas) MGA: 1000 kcal (personas) MGA: 1000 kcal (personas) MGA: 1000 kcal (personas)	Seguridad Alimentaria (en áreas) MGA: 1000 kcal (personas) MGA: 1000 kcal (personas) MGA: 1000 kcal (personas) MGA: 1000 kcal (personas)
Mortalidad	Tasa Bruta de Mortalidad (TBM) menor que 0,5/100,000/año Tasa de Mortalidad de Mujeres de 15 años (TMM15) menor que 0,5/100,000/año	TBM menor que 0,5/100,000/año TMM15 menor que 0,5/100,000/año	TBM 0,5-0,9/100,000/año TMM15 0,5-0,9/100,000/año	TBM 1-1,9/100,000/año TMM15 1-1,9/100,000/año	TBM 2-2,9/100,000/año TMM15 2-2,9/100,000/año
Factores contribuyentes a la Seguridad Alimentaria	Para factores contribuyentes, se necesita determinar y analizar indicadores específicos y valores críticos para las diferentes Fases, de acuerdo con el contexto de medios de vida y capacidad de respuesta.	Para factores contribuyentes, se necesita determinar y analizar indicadores específicos y valores críticos para las diferentes Fases, de acuerdo con el contexto de medios de vida y capacidad de respuesta.	Para factores contribuyentes, se necesita determinar y analizar indicadores específicos y valores críticos para las diferentes Fases, de acuerdo con el contexto de medios de vida y capacidad de respuesta.	Para factores contribuyentes, se necesita determinar y analizar indicadores específicos y valores críticos para las diferentes Fases, de acuerdo con el contexto de medios de vida y capacidad de respuesta.	Para factores contribuyentes, se necesita determinar y analizar indicadores específicos y valores críticos para las diferentes Fases, de acuerdo con el contexto de medios de vida y capacidad de respuesta.

¿Cómo funciona la **Tabla de Referencia de la CIF-IAA?**

		Fase 1 Ninguna / Mínima	Fase 2 Acentuada	Fase 3 Crisis	Fase 4 Emergencia	Fase 5 Catástrofe / Hambrienta
Resultados de primer nivel	Consumo de alimentos (enfoque en ingesta de energía)	Adecuado	Mínimamente Adecuado	Moderadamente inadecuado	Muy Inadecuado	Extremadamente Inadecuado
	Cambios en medios de vida (activos y estrategias)	Sostenible	Acentuado	Agotamiento acelerado	Agotamiento extremo	Casi colapso de estrategias y activos
Resultados de segundo nivel	Estado Nutricional	Mínimo	Alerta	Grave	Crítico	Extremadamente Crítico
	Mortalidad	TBM: menor que 0.5 / 10,000/al día	TBM: menor que 0.5 / 10,000/al día	TBM: 0.5-0.99 / 10,000/al día	TBM: 1-1.99 / 10,000/al día o mayor que 2 veces la referencia	TBM: mayor que 2 / 10,000/al día
Factores Contribuyentes	Disponibilidad, acceso, utilización y estabilidad de alimentos	Adecuado	Marginalmente adecuado	Inadecuado	Muy Inadecuado	Extremadamente Inadecuado
	Amenazas y Vulnerabilidad	Ninguna o efectos mínimos	Perturba medios de vida y consumo de alimentos	Resulta en pérdida de activos y de alimentos	Resulta en grandes pérdidas de activos y de alimentos	Resulta en casi el completo colapso de activos de medios de vida

Se provee la Severidad General para cada Elemento



		Fase 1 Ninguna	Fase 2 Acentuada	Fase 3 Crisis	Fase 4 Emergencia	Fase 5 Catástrofe / Hambrienta
Resultados de primer nivel	Consumo de alimentos (enfoque en ingesta de energía)	Adecuado	Mínimamente Adecuado	Moderadamente inadecuado	Muy Inadecuado	Extremadamente Inadecuado
	Cambios en medios de vida (activos y estrategias)	Sostenible	Acentuado	Agotamiento acelerado	Agotamiento extremo	Casi colapso de estrategias y activos
Resultados de segundo nivel	Estado Nutricional	Mínimo	Alerta	Grave	Crítico	Extremadamente Crítico
	Mortalidad	TBM: menor que 0.5 / 10,000/al día	TBM: menor que 0.5 / 10,000/al día	TBM: 0.5-0.99 / 10,000/al día	TBM: 1-1.99 / 10,000/al día o mayor que 2 veces la referencia	TBM: mayor que 2 / 10,000/al día
Factores Contribuyentes	Disponibilidad, acceso, utilización y estabilidad de alimentos	Adecuado	Marginalmente adecuado	Inadecuado	Muy Inadecuado	Extremadamente Inadecuado
	Amenazas y Vulnerabilidad	Ninguna o efectos mínimos	Perturba medios de vida y consumo de alimentos	Resulta en pérdida de activos y de alimentos	Resulta en grandes pérdidas de activos y de alimentos	Resulta en casi el completo colapso de activos de medios de vida

Indicadores en la Tabla de Referencia de la CIF-IAA (1)

Consumo de Alimentos (Cantidad y Calidad)

- Ingesta Energía Alimentaria (kcal) - referencia
- Puntaje de Diversidad Dietética en el Hogar (HDDS, por sus siglas en inglés)
- Puntaje de Consumo de Alimentos (FCS, por sus siglas en inglés)
- Escala de Hambre en el Hogar (HHS, por sus siglas en inglés)
- Índice de Estrategias de Afrontamiento Reducido (rCSI, por sus siglas en inglés)
- Enfoque de la Economía del Hogar (HEA, por sus siglas en inglés)

	Cantidad: Ingesta de energía adecuada	Cantidad: Minimamente adecuada	Cantidad: Moderadamente inadecuada – Déficits Moderados	Cantidad: Muy inadecuada – Déficits grandes	Cantidad: Extremadamente inadecuada – Déficits muy grandes
Consumo de alimentos (enfoque en ingesta de energía)	Ingesta Energía Alimentaria (kcal): Adecuada (promedio 2,350 Kilocalorías (kcal) pp/día) y estable Puntaje de Diversidad Dietética en el Hogar (HDDS, por sus siglas en inglés): 5–12 grupos alimentarios y estable Puntaje de Consumo de Alimentos (FCS, por sus siglas en inglés): Aceptable y estable Escala de Hambre en el Hogar (HHS, por sus siglas en inglés): 0 (nula) Índice de Estrategias de Afrontamiento Reducido (rCSI, por sus siglas en inglés): 0–3 Enfoque de la Economía del Hogar (HEA, por sus siglas en inglés): No hay déficit de protección de medios de vida	Ingesta Energía Alimentaria: Minimamente adecuada (promedio 2,100 kcal pp/día) HDDS: 5 grupos pero deterioro de igual o mayor que 1 grupo de lo típico FCS: Aceptable pero deterioro de lo típico HHS: 1 (leve) rCSI: 4–18 HEA: Déficit de protección de medios de vida pequeño o moderado menor que 80%	Ingesta Energía Alimentaria: Brecha alimentaria (abajo del promedio 2,100 kcal pp/día) HDDS: 3–4 grupos alimentarios FCS: límite HHS: 2–3 (moderada) rCSI: igual o mayor que 19 (características no definidas [CNDs] para diferenciar Fase 3, 4 y 5) HEA: déficit de protección de medios de vida igual o mayor que 80%; o déficit de sobrevivencia menor que 20%	Ingesta Energía Alimentaria: Brecha alimentaria grande; muy abajo de 2,100 kcal pp/día HDDS: 0–2 grupos (CNDs para diferenciar Fase 4 y 5) FCS: pobre (CNDs para diferenciar Fase 4 y 5) HHS: 4 (severa) rCSI: igual o mayor que 19 (CNDs para diferenciar Fase 3, 4 y 5) HEA: Déficit de sobrevivencia igual o mayor que 20% pero menor que 50%	Ingesta Energía Alimentaria: brecha alimentaria extrema HDDS: 0–2 grupos FCS: pobre (CNDs para diferenciar Fase 4 y 5) HHS: 5–6 (severa) rCSI: ≥ 19 (CNDs para diferenciar Fase 3, 4 y 5) HEA: Déficit de sobrevivencia igual o mayor que 50%

Indicadores en la Tabla de Referencia de la CIF-IAA (2)

Cambios en los Medios de Vida (Activos y Medios de Vida)

- Descripción General
- Estrategia de Afrontamiento de Medios de Vida (LCS, por sus siglas en inglés)

Nombre y Descripción de Fase	Fase 1 Ninguna Afectación	Fase 2 Acentuada	Fase 3 Crisis	Fase 4 Emergencia	Fase 5 Catástrofe Humanitaria
Objetivos de Respuesta Prioritaria	Acción inmediata para reducir la vulnerabilidad y aumentar la resiliencia	Acción inmediata para reducir los riesgos de muerte y lesiones	Acción inmediata para reducir los riesgos de muerte y lesiones	Acción inmediata para reducir los riesgos de muerte y lesiones	Acción inmediata para reducir los riesgos de muerte y lesiones
Indicadores de Seguimiento	Seguimiento de la vulnerabilidad y resiliencia de la población afectada	Seguimiento de la vulnerabilidad y resiliencia de la población afectada	Seguimiento de la vulnerabilidad y resiliencia de la población afectada	Seguimiento de la vulnerabilidad y resiliencia de la población afectada	Seguimiento de la vulnerabilidad y resiliencia de la población afectada
Resultados de Seguimiento	Reducción de la vulnerabilidad y aumento de la resiliencia de la población afectada	Reducción de la vulnerabilidad y aumento de la resiliencia de la población afectada	Reducción de la vulnerabilidad y aumento de la resiliencia de la población afectada	Reducción de la vulnerabilidad y aumento de la resiliencia de la población afectada	Reducción de la vulnerabilidad y aumento de la resiliencia de la población afectada

Cambios en Medios de Vida (activos y estrategias)	Cambios en medios de vida: estrategias y activos de medios de vida sostenibles	Cambios en medios de vida: Estrategias o activos acentuados; capacidad reducida para invertir en medios de vida	Cambios en medios de vida: Agotamiento o erosión acelerada de estrategias o activos	Cambios en medios de vida: Agotamiento extremo o liquidación de estrategias y activos	Cambios en medios de vida: Cerca del colapso completo de estrategias y activos
Cambios en Medios de Vida (activos y estrategias)	Estrategias de Afrontamiento de Medios de Vida (LCSs, siglas en inglés): ⁷ No se observan estrategias acentuadas, de crisis o de emergencia.	LCSs: Las estrategias más severas usadas por hogares en previos 30 días son estrategias acentuadas.	LCSs: Las estrategias más severas usadas por hogares en previos 30 días son estrategias de crisis.	LCSs: Las estrategias más severas usadas por hogares en previos 30 días son estrategias de emergencia.	LCSs: Cerca de agotar la capacidad de afrontamiento.

Indicadores en la Tabla de Referencia de la CIF-IAA (3)

Factores Contribuyentes

- No existen valores críticos universales debido a que dependen del contexto – solo se incluye descripción general
- Divididos en:
- Disponibilidad, Acceso, Uso y Estabilidad de Alimentos
- Amenazas y Vulnerabilidad

Nombre y Descripción de Fase	Fase 1 Ninguna /Mínima	Fase 2 Adecuada	Fase 3 Crítica	Fase 4 Emergencia	Fase 5 Catástrofe /Hambrienta
Objetivos de Respuesta Prioritaria	Asistir a las personas que necesitan asistencia para satisfacer sus necesidades básicas.	Asistir a las personas que necesitan asistencia para satisfacer sus necesidades básicas.	Asistir a las personas que necesitan asistencia para satisfacer sus necesidades básicas.	Asistir a las personas que necesitan asistencia para satisfacer sus necesidades básicas.	Asistir a las personas que necesitan asistencia para satisfacer sus necesidades básicas.
Resultados de Seguridad Alimentaria	Seguridad Alimentaria: Acceso a alimentos suficientes, seguros y nutritivos para satisfacer las necesidades dietéticas.	Seguridad Alimentaria: Acceso a alimentos suficientes, seguros y nutritivos para satisfacer las necesidades dietéticas.	Seguridad Alimentaria: Acceso a alimentos suficientes, seguros y nutritivos para satisfacer las necesidades dietéticas.	Seguridad Alimentaria: Acceso a alimentos suficientes, seguros y nutritivos para satisfacer las necesidades dietéticas.	Seguridad Alimentaria: Acceso a alimentos suficientes, seguros y nutritivos para satisfacer las necesidades dietéticas.
Factores contribuyentes a la Seguridad Alimentaria	Disponibilidad, Acceso, Uso y Estabilidad de Alimentos; Amenazas y Vulnerabilidad.	Disponibilidad, Acceso, Uso y Estabilidad de Alimentos; Amenazas y Vulnerabilidad.	Disponibilidad, Acceso, Uso y Estabilidad de Alimentos; Amenazas y Vulnerabilidad.	Disponibilidad, Acceso, Uso y Estabilidad de Alimentos; Amenazas y Vulnerabilidad.	Disponibilidad, Acceso, Uso y Estabilidad de Alimentos; Amenazas y Vulnerabilidad.

Factores contribuyentes a la Seguridad Alimentaria	Para factores contribuyentes, se necesita determinar y analizar indicadores específicos y valores críticos para las diferentes fases, de acuerdo con el contexto de medios de vida; a pesar de ello, a continuación se presentan descripciones generales:					
Disponibilidad, acceso, utilización y estabilidad de alimentos	Adecuadas para satisfacer requerimientos de corto plazo de consumo de alimentos Agua segura ¹⁰ igual o mayor que 15 litros pp/día	Marginalmente adecuadas para satisfacer requerimientos de consumo de alimentos Agua segura es marginalmente igual o mayor que 15 litros pp/día	Inadecuadas para satisfacer los requerimientos de consumo de alimentos Agua segura mayor que 7.5 hasta 15 litros pp/día	Muy inadecuadas para satisfacer los requerimientos de consumo de alimentos Agua segura mayor que 3 hasta menos que 7.5 litros pp/día	Extremadamente inadecuadas para satisfacer los requerimientos de consumo de alimentos Agua segura igual o menor que 3 litros pp/día	
Amenazas y vulnerabilidad	No hay efectos o hay efectos mínimos de amenazas y vulnerabilidad en medios de vida y consumo de alimentos.	Los efectos de amenazas y vulnerabilidad en medios de vida perturban medios de vida y consumo de alimentos.	Los efectos de amenazas y vulnerabilidad resultan en pérdida de activos o déficits significativos en consumo de alimentos.	Los efectos de amenazas y vulnerabilidad resultan en pérdidas grandes de activos de medios de vida o déficits extremos en consumo de alimentos.	Los efectos de amenazas y vulnerabilidad resultan en el casi colapso completo de activos de medios de vida o déficits casi totales en consumo de alimentos.	

Indicadores en la Tabla de Referencia de la CIF-IAA (4)

Estado Nutricional

- Puntaje Z de Peso para Talla (ZPT) menor que -2 (Desviación Estándar)
- Perímetro Braquial Medio (PBM) menor que 125 mm
- Índice de Masa Corporal (IMC) menor que 18.5

Mortalidad

- Tasa Bruta de Mortalidad (TBM)
- Tasa de Mortalidad de Menores de Cinco Años (TMM5)

Nombre y Descripción de Fase	Fase 1 Ninguna /Mínima	Fase 2 Acentuada	Fase 3 Crítica	Fase 4 Emergencia	Fase 5 Catástrofe /Inmersione
Objetivos de Respuesta Prioritaria
Indicadores
Alimentación
Seguridad Alimentaria
Salud
Acción

	Menor que 5%	5-9.9%	10-14.9%	15-19.9% o mucho mayor que lo usual	Igual o mayor que 20%
Desnutrición Aguda (DA) basada en ZPT¹⁰	Menor que 5%	5-9.9%	10-14.9%	15-19.9% o mucho mayor que lo usual	Igual o mayor que 20%
DA basada en PBM¹⁰	Menor que 5%	5-9.9%	10-14.9%	15-19.9% o mucho mayor que lo usual	Igual o mayor que 20%
IMC menor que 18.5¹¹	Menor que 5%	5-9.9%	10-19.9% , 1.5 veces mayor que línea de base	20-39.9%	Igual o mayor que 40%
Mortalidad	Tasa Bruta de Mortalidad (TBM): ¹² menor que 0.5/10,000/día	TBM: menor que 0.5/10,000/día	TBM: 0.5-0.99/10,000/día	TBM: 1-1.99/10,000/día o mayor que 2 veces la referencia	TBM: igual o mayor que 2/10,000/día
	Tasa de Mortalidad de Menores de 5 Años (TMM5): ¹³ menor que 1/10,000/día	TMM5: menor que 1/10,000/día	TMM5: 1-2/10,000/día	TMM5: 2-3.99/10,000/día	TMM5: igual o mayor que 4/10,000/día

Protocolo 2.3: Cumplir los Parámetros Analíticos

¿Cuál es el objetivo del Protocolo 2.3?

Establecer las reglas del análisis, para que los analistas puedan seguir parámetros y así promover comparabilidad mundial, rendición de cuentas y análisis de alta calidad.

¿Cómo funciona el Protocolo 2.3?

- Incluye 12 Parámetros Analíticos, desde a) hasta l).
- Incluye una orientación breve para cada parámetro analítico, provee la descripción general de su rol dentro del análisis.
- Se proveen parámetros analíticos especiales adicionales para Clasificación de Hambruna y Clasificación en Áreas con acceso humanitario limitado o nulo (se pueden abordar en otra sesión de esta capacitación si este tipo de situaciones son probables en el país – esta sesión aborda solamente protocolos aplicables para condiciones generales).

¿Cuáles son los **doce** **parámetros analíticos**?

- a)** Definición de Inseguridad Alimentaria Aguda y enfoque analítico
- b)** Informar la acción con objetivos estratégicos a corto plazo
- c)** Cinco Fases de severidad
- d)** Convergencia de evidencias
- e)** Regla del Veinte por Ciento para clasificación de área
- f)** Unidad (es) de análisis
- g)** Instantánea en el tiempo con período de validez
- h)** Incorporación de asistencia humanitaria
- i)** Clasificaciones en el período actual
- j)** Clasificaciones en el período proyectado
- k)** Identificación de áreas que recibieron o recibirán Asistencia Alimentaria/Humanitaria significativa
- l)** Identificación de factores clave y poblaciones más afectadas.

c) Cinco Fases de Severidad

- Se usan Fases con diferente grado de severidad como base para la CIF-IAA
- Debe distribuirse la población o los hogares en las Fases de severidad de la CIF-IAA



Puntos clave:

- Las Fases 1 y 5 deben incorporar tanto nombre de la fase de los hogares (nula y catástrofe respectivamente) y de área (mínima y hambruna respectivamente) – solo una Tabla de Referencia que incluye tanto resultados de área como resultados de hogares , caso distinto a como se realizaba en el MT-CIF v2.0

e) Regla del 20% para clasificación de área

- Se clasifica un área en una Fase CIF-IAA específica cuando **al menos el 20%** de la población en el área experimentan las condiciones relacionadas a esa **Fase o a Fases más severas**

Puntos clave:

- La **clasificación de Fase está intrínsecamente vinculada a la estimación de población**
- Se recomienda verificar la **clasificación final con la descripción de la Fase** para constatar que las condiciones en terreno calzan con la Fase identificada (y las estimaciones de población)

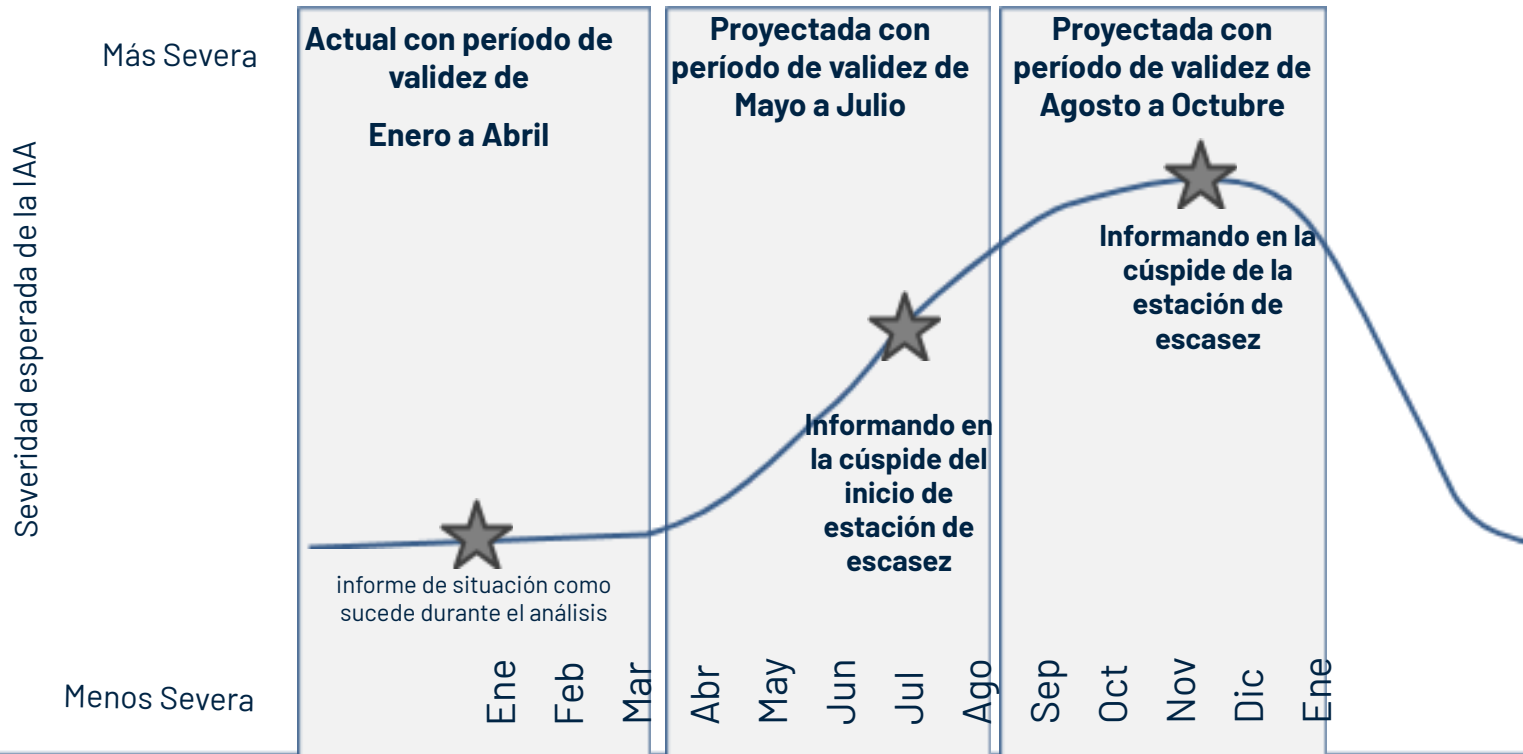
Ejemplos	Fase 1	Fase 2	Fase 3	Fase 4	Fase 5	Fase del área
		20%	30%	35%	15%	0%
Ejemplos	Fase 1	Fase 2	Fase 3	Fase 4	Fase 5	Fase del área
	45%	40%	10%	5%	0%	

g) Instantánea en el tiempo con período de validez (cont.)

Por ejemplo...

...si se espera que la situación de inseguridad alimentaria se comporte así...

... idealmente se tendrán dos proyecciones



Lo que no se debe hacer es tener solamente una proyección para Mayo a Octubre!

Protocolo 2.4: Evaluar la Fiabilidad de Evidencias

¿Cuál es el objetivo del Protocolo 2.4?

Proveer una guía para evaluar la solidez del método y relevancia en el tiempo de las evidencias a usar en la CIF.

¿Cómo funciona el Protocolo 2.4 ?

- Provee enunciados generales para tres Puntajes de Fiabilidad (R1-, R1+ and R2), determinados por: solidez del método (M) y relevancia en el tiempo (T) de cada evidencia.
- Provee parámetros detallados sobre M y T para las evaluaciones/encuestas usadas sobre la información compilada de indicadores incluidos en la Tabla de Referencia (es decir, Encuestas de Hogares, Enfoque de Economía del Hogar y sistemas de monitoreo).
- Debe asignarse un Puntaje de Fiabilidad a cada evidencia a ser usada en la CIF.
- Las evidencias que punteen menos de R1- (es decir R0) aún pueden ser usadas para apoyar y contextualizar el análisis – pero no pueden usarse para clasificar, estimar población o asignar un Nivel de Evidencia

Descargo de Responsabilidad: los Puntajes de Fiabilidad son enunciados generales que no se basan en un proceso estadístico riguroso. Los Puntajes de Fiabilidad se asignan para fines de análisis de convergencia de evidencias de la CIF, y no deben usarse como guía para la recolección de información primaria.

Puntaje de Fiabilidad General

PARTE A: Guía General para el Puntaje de Fiabilidad

Parte A: Guía para evaluar el Puntaje de Fiabilidad			
R_2 = fiable R_1 = algo fiable (Más o Menos)		Relevancia en Tiempo (T)	
		Buena (T_2)	Limitada (T_1)
Solidez de Método (M)	Bueno (M_2)	R_2	R_1^+
	Limitado (M_1)	R_1^+	R_1^-



Ejercicio 9.1

**B
U
N
N**

En parejas, escribir el significado de cada puntaje. Tienen un minuto
Completar las oraciones:

R2 significa _____, e incluye _____ método y _____ relevancia en tiempo

R1+ significa _____, e incluye _____ método y _____ relevancia en tiempo

0

R1+ significa _____, e incluye _____ método y _____ relevancia en tiempo

R1- significa _____, e incluye _____ método y _____ relevancia en tiempo

Evaluación del Método (M) y Tiempo (T)

Guía General

A ser aplicada a evidencias (directa, indirecta, cuantitativa y cualitativa)

Guía Específica

A ser aplicada a evidencias sobre indicadores incluidos en la Tabla de Referencia de la CIF

Solidez de Método (M)	Buena (M ₂)	<p>Métodos científicos cuantitativos y cualitativos reconocidos internacionalmente como buenas prácticas</p> <ul style="list-style-type: none"> • Parámetros específicos para los métodos seleccionados incluyen: <ul style="list-style-type: none"> ○ Encuestas <ul style="list-style-type: none"> • Encuestas simples o sistemáticas con al menos 150 casos, o encuestas probabilísticas de conglomerados múltiples con al menos 25 conglomerados; • Entrevistas Telefónicas Asistidas por Computadora (CATIs, por sus siglas en inglés) con al menos 150 casos, con más del 75 por ciento de hogares que poseen un teléfono funcionando. ○ Enfoque de Economía en el Hogar <ul style="list-style-type: none"> • Estimaciones de resultados basadas en línea de base completa con especificaciones de limitaciones, respaldadas por al menos cuatro evidencias sobre factores contribuyentes calificadas como R₁.
	Limitado (M ₁)	<p>Métodos cuantitativos y cualitativos razonables que siguen buenas prácticas pero tienen una representatividad limitada</p> <ul style="list-style-type: none"> • Parámetros específicos para los métodos seleccionados incluyen: <ul style="list-style-type: none"> ○ Encuestas <ul style="list-style-type: none"> • Estimaciones de al menos cinco conglomerados y al menos 90 observaciones; • CATIs con al menos 90 casos con más del 60 por ciento de hogares que poseen al menos un teléfono funcionando; • Estimaciones de una Encuesta Representativa R₁' de áreas cercanas similares con condiciones de seguridad alimentaria comparables. ○ Enfoque de Economía en el Hogar <ul style="list-style-type: none"> • Estimaciones de resultados basadas en la línea de base rápida o perfiles detallados respaldados por al menos cuatro evidencias sobre factores contribuyentes con puntajes R₁'. ○ Sistemas de Monitoreo <ul style="list-style-type: none"> • Estimaciones de al menos cinco sitios con al menos 200 casos seleccionados al azar en total (al menos cinco sitios y al menos 100 casos en total para áreas pastoriles).
Relevancia en Tiempo (T)	Buena (T ₂)	<p>Evidencia que refleja las condiciones actuales</p> <ul style="list-style-type: none"> • Parámetros específicos para los métodos seleccionados incluyen: <ul style="list-style-type: none"> ○ Encuestas y Sistemas de Monitoreo <ul style="list-style-type: none"> • Evidencias recolectadas durante la estación de análisis ○ Análisis de Enfoque de Economía en el Hogar <ul style="list-style-type: none"> • Línea de base o Perfiles con vigencia de hasta diez años si no han habido cambios significativos en medios de vida
	Limitada (T ₁)	<p>Evidencia inferida para reflejar la condición actual</p> <ul style="list-style-type: none"> • Parámetros específicos para los métodos seleccionados incluyen: <ul style="list-style-type: none"> ○ Encuestas y Sistemas de Monitoreo <ul style="list-style-type: none"> • Estimaciones inferidas de evidencias recolectadas durante los seis meses previos no necesariamente de la misma estación de seguridad alimentaria (12 meses para áreas unimodales) • Evidencia histórica con puntaje M₁, recolectada durante la estación de análisis de años anteriores similares en un período de cinco años previos, sólo puede usarse si no sucedieron perturbaciones significativas inusuales ○ Análisis de Enfoque de Economía en el Hogar <ul style="list-style-type: none"> • Baseline or profiles older than ten years where there have not been significant changes in the livelihoods.

Protocolo 2.5: Cumplir con Requerimientos Mínimos de Evidencias y Análisis

¿Cuál es el objetivo del Protocolo 2.5?

Proveer los requerimientos mínimos de evidencias para el análisis que deben presentarse en todas las Clasificaciones.

¿Cómo funciona el Protocolo 2.5?

- Identifica las evidencias mínimas necesarias para completar las Clasificaciones y las evidencias necesarias para Niveles Medio y Alto.
- Identifica los requerimientos de evidencias para los análisis de Clasificación Actual y Clasificación Proyectada y para Clasificaciones Proyectadas Actualizadas.

Nivel de Evidencias para Clasificaciones Actuales

- Nivel de Evidencia definido por número de:
- Evidencias directas de Consumo de Alimentos y Cambios en Medios de Vida (es decir, indicadores incluidos en la Tabla de Referencia de la CIF)
- Cualquier otra evidencia de fiabilidad mínima
 - El análisis no se puede mapear si no cumple el Nivel de Evidencia Aceptable (deberá tener color gris)
 - Si solamente se alcanza Nivel de Evidencia Aceptable, no se puede elaborar Tablas de Población
 - Se puede elaborar Tablas de Población si se cumple al menos Nivel Medio

Nivel de Evidencia (NE)	Actual
*Aceptable (NE 1) (solo para Clasificación de Área – no pueden generarse tablas de población)	1) Al menos una evidencia directa R_1 sobre resultado de consumo de alimentos o de cambios en medios de vida
	2) Cuatro evidencias R_1 adicionales, con al menos dos de ellas de la estación de análisis
** Medio (Nivel de Evidencia 2)	1) Al menos dos evidencias R_1 (+ o -) o una evidencia directa R_1 sobre resultado de consumo de alimentos o de cambios en medios de vida
	2) Cinco evidencias R_1 (+ o -) adicionales, con al menos dos de ellas de la estación de análisis
*** Alto (Nivel de Evidencia 3)	1) Al menos dos evidencias directas R_1 sobre resultado de consumo de alimentos o de cambios en medios de vida
	2) Seis evidencias R_1 (+ o -) adicionales, con al menos dos de ellas de la estación de análisis

Nivel de Evidencias para Clasificaciones Proyectadas

- Nivel de Evidencia definido por:
- Nivel de Evidencias (NE) obtenido en la Clasificación Actual
- Edad de evidencias al final del período de clasificación proyectada
- Número de evidencias presentadas con base en supuestos

Nivel de Evidencia (NE)	Criterios	
	Actual	Proyección
<p>*Aceptable (NE 1) (solo para Clasificación de Área – no pueden generarse tablas de población)</p>	<p>1) Al menos una evidencia directa R_1 sobre resultado de consumo de alimentos o de cambios en medios de vida</p> <p>2) Cuatro evidencias R_2 adicionales, con al menos dos de ellas de la estación de análisis</p>	<p>1) Clasificación actual de la CIF cumple Nivel de Evidencia 1</p> <p>2) Evidencia usada para clasificación actual con vigencia máxima de 12 meses al final del período de proyección²</p> <p>3) Cuatro evidencias R_2 presentadas con supuestos claros sobre tendencias pronosticadas</p>
<p>** Mediano (Nivel de Evidencia 2)</p>	<p>1) Al menos dos evidencias R_1 (+ o -) o una evidencia directa R_2 sobre resultado de consumo de alimentos o de cambios en medios de vida</p> <p>2) Cinco evidencias R_2 (+ o -) adicionales, con al menos dos de ellas de la estación de análisis</p>	<p>1) Clasificación actual de la CIF cumple Nivel de Evidencia 2</p> <p>2) Evidencia usada para clasificación actual con vigencia máxima de 12 meses al final del período de proyección²</p> <p>3) Cinco evidencias R_2 (+ r -) presentadas con supuestos claros sobre tendencias pronosticadas</p>
<p>*** Alto (Nivel de Evidencia 3)</p>	<p>1) Al menos dos evidencias directas R_2 sobre resultado de consumo de alimentos o de cambios en medios de vida</p> <p>2) Seis evidencias R_1 (+ o -) adicionales, con al menos dos de ellas de la estación de análisis</p>	<p>1) Clasificación actual de la CIF cumple Nivel de Evidencia 3</p> <p>2) Evidencia usada para clasificación actual con vigencia máxima de 12 meses al final del período de proyección²</p> <p>3) Seis evidencias R_2 presentadas con supuestos claros sobre tendencias pronosticadas</p>

Protocolo 2.6: Documentar metódicamente la Evidencia y el Análisis

Y ponerlos a disposición según sea solicitado

¿Cuál es el objetivo del Protocolo 2.6?

Promover un análisis basado en evidencias, sistemático, transparente y consistente.

¿Cómo funciona el Protocolo 2.6?

- Guiar a los analistas con base en el Marco Analítico de Seguridad Alimentaria de la CIF, promoviendo uso de evidencias y análisis crítico vinculado con la Tabla de Referencia de la CIF-IAA.
- Utilizar la Hoja de Trabajo para Análisis en el Sistema de Soporte a la Información (SSI) es una ventaja grande para el análisis de la CIF y se recomienda enfáticamente.
- Deben llenarse partes de las Hojas de trabajo antes del Taller de Análisis, para que analistas puedan enfocarse en la revisión y discusión crítica de evidencias, en lugar de introducir evidencias.
- Los países necesitan tener punto(s) focal(es) para preparar las Hojas de trabajo del análisis o en el SSI, para lo cual esta persona debe tener un buen manejo del SSI.

Protocolo 2.6: Los 12 Pasos

CLASIFICACIÓN RELEVANTE	PASOS
Todas	PASO 1: Identificar Contexto y parámetros de análisis
	PASO 2: Documentar Evidencias en el Repositorio
Actual	PASO 3: Analizar evidencias
	PASO 4: Determinar áreas de clasificación y las estimaciones de población
	PASO 5: Identificar áreas que recibieron ayuda humanitaria alimentaria significativa
	PASO 6: Identificar los factores clave
	PASO 7: Identificar factores limitantes clave
Proyectada(s)	PASO 8: Desarrollar supuestos para perturbaciones futuras y condiciones recurrentes
	PASO 9: Analizar evidencias
	PASO 10: Determinar áreas de clasificación y las estimaciones de población
	PASO 11: Identificar áreas donde se ha planificado una cantidad significativa de ayuda humanitaria alimentaria y es muy probable que se financie y entregue
	PASO 12: Identificar los factores de riesgo a monitorear

Aunque los Pasos siguen una secuencia lógica, generalmente se completan alternando, avanzando y regresando entre ellos



Función 3:

Comunicar para la Acción Descripción General y Protocolo 3.1

Función 3: Comunicar para la Acción

¿Cuál es el objetivo de la Función 3?

Comunicar aspectos centrales del análisis de la situación de manera coherente, accesible y oportuna a tomadores de decisiones, incluyendo:

- ¿Qué tan grave?
- ¿Dónde?
- ¿Cuántos?
- ¿Quiénes?
- ¿Cuándo?
- ¿Por qué?



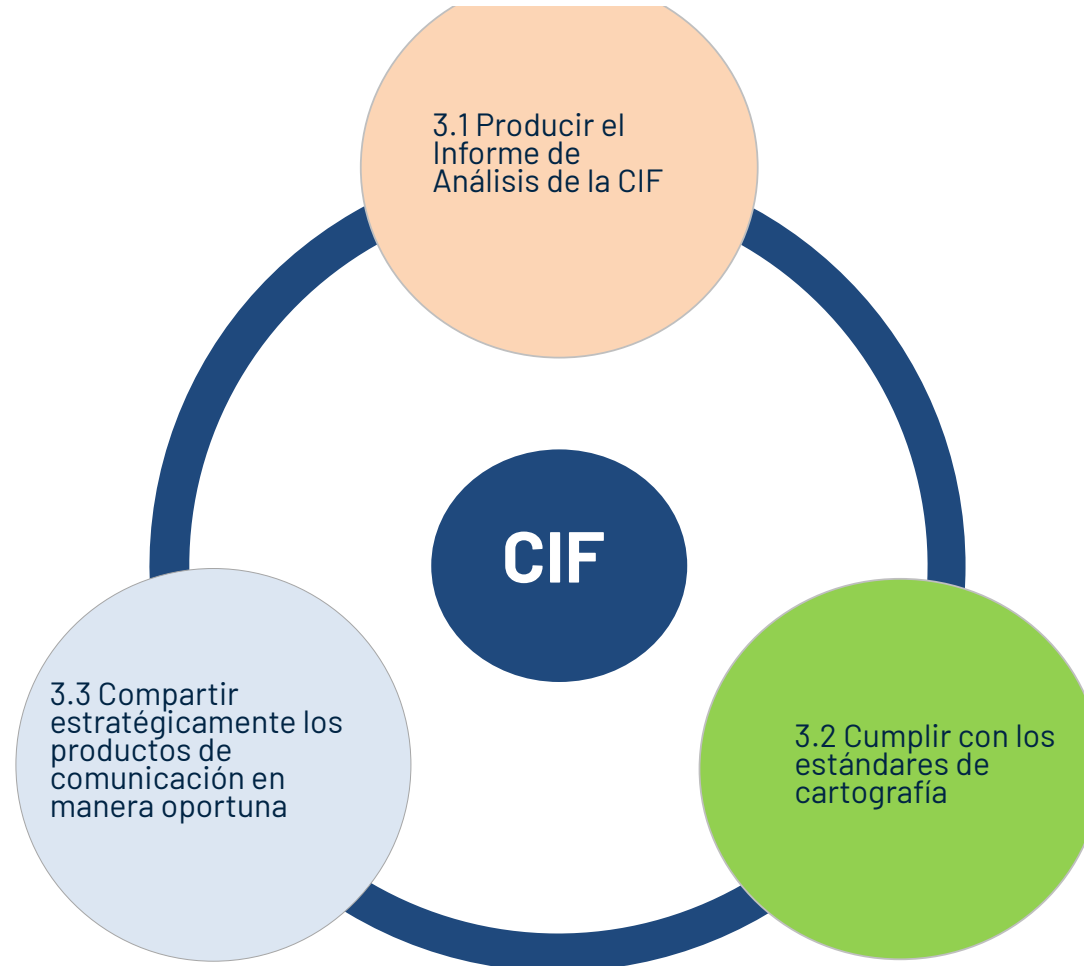
Función 3: Los Protocolos

¿Cómo se completa la Función 3?

Existen tres protocolos, incluyendo herramientas, procedimientos y buenas practicas.

Esta capacitación se enfoca únicamente en el protocolo 3.1,

mientras que los otros, son responsabilidad de Analistas Avanzados y el GTT.



Protocolo 3.1: Preparar el Informe de la CIF de acuerdo a los Requerimientos Mínimos de Información

- Al finalizar el análisis de la CIF, el Equipo de Análisis redacta mensajes claves para ser incluidos en el Informe de Análisis
- Los Informes de la CIF deberán cumplir los Requerimientos Mínimos de Información

Requerimientos Mínimos de Información de Informes de la CIF

- Mensajes Clave
- Mapas
- Tablas de Población
- Descripción General de la Situación, Factores Clave, Factores Limitantes y Supuestos
- Recomendaciones para la Acción
- Procesos, Metodología y Fuentes de Información
- Identidad Visual Mínima y Rendición de Cuentas

Fuentes de Contenidos del Informe de la CIF

- La información que se incluirá en el Informe, proviene de los Pasos completados de la Función 2 en la Hoja de Trabajo del Análisis o del SSI
- Roles diferentes de miembros diferentes
- **Analistas**
- Completar la Hoja de Trabajo del Análisis o del SSI para el Área , especialmente las partes que vinculan hacia los productos de comunicación
- Apoyar la diseminación de resultados (en sus agencias/áreas/ministerios, etc.)
- **GTT** (O un grupo de redacción de informes con habilidades de comunicación)
- Diseñar e implementar el Plan de Estrategia de Comunicación
- Consolidar y revisar los productos del Área
- Resumir resultados clave y desarrollar mensajes clave

Información que Proveen Analistas de la CIF (cont.)

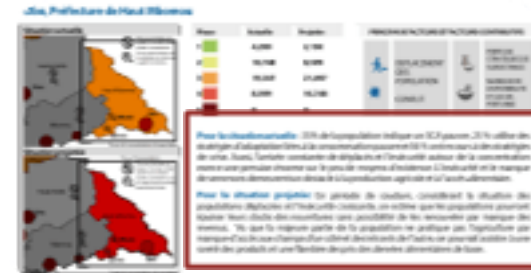
Pasos 4 y 10:

Enunciados de conclusión para la
Clasificación Actual y la Proyectada



Perfiles de Área

Observaciones breves de las diferentes
áreas clasificadas



Resumen de Resultados

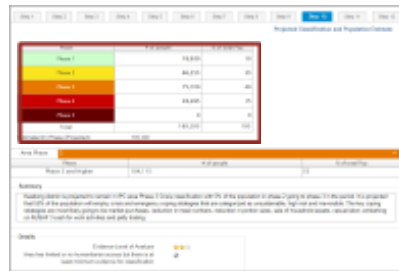
Mensajes Clave, Resumen de resultados,
recomendaciones clave, etc.



Información que Proveen Analistas de la CIF (cont.)

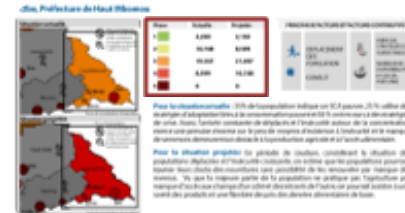
Pasos 4 y 10:

Estimaciones de Población para la Clasificación Actual y la Proyectada



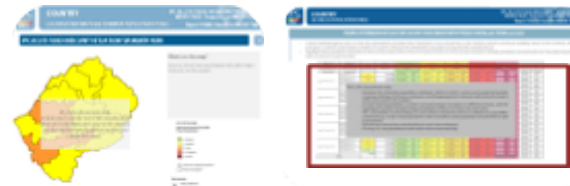
Perfiles de Área

Estimados de Población



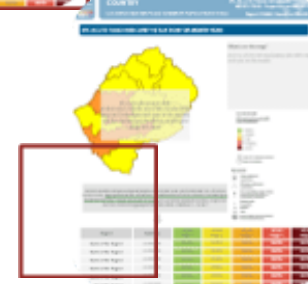
Tablas de Población

Resumen y Detallada



Mapas

Clasificación de Área



Información que Proveen Analistas de la CIF (cont.)

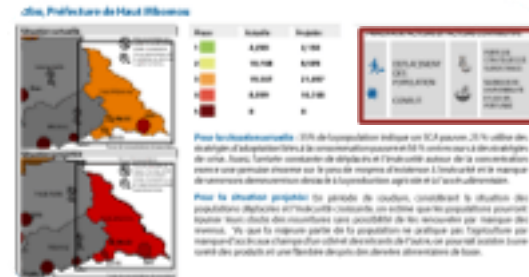
Pasos 6 y 7

Factores Clave y Factores Limitantes



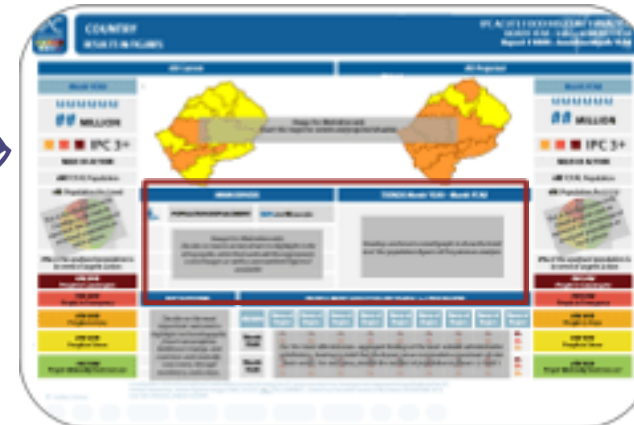
Perfiles de Área

Factores Clave y Factores Limitantes



Matriz Resumen e Infografías

Resumen y Detallada





Función 4: Control de Calidad – Descripción y Protocolo 4.1

Función 4: Control de Calidad

¿Cuál es el objetivo de la Función 4?

Asegurar el rigor técnico y la neutralidad del análisis así como el aprendizaje para mejoras a futuro.

¿Cómo se completa la Función 4?

- Realizar la autoevaluación y, únicamente si es necesario, concertar la revisión externa de calidad
- Enfocarse en completar el resto de protocolos, por lo tanto se asume que si todos los protocolos se han completado, la calidad es razonable

Función de la Unidad de Soporte Global (USG) en la supervisión del Control de Calidad

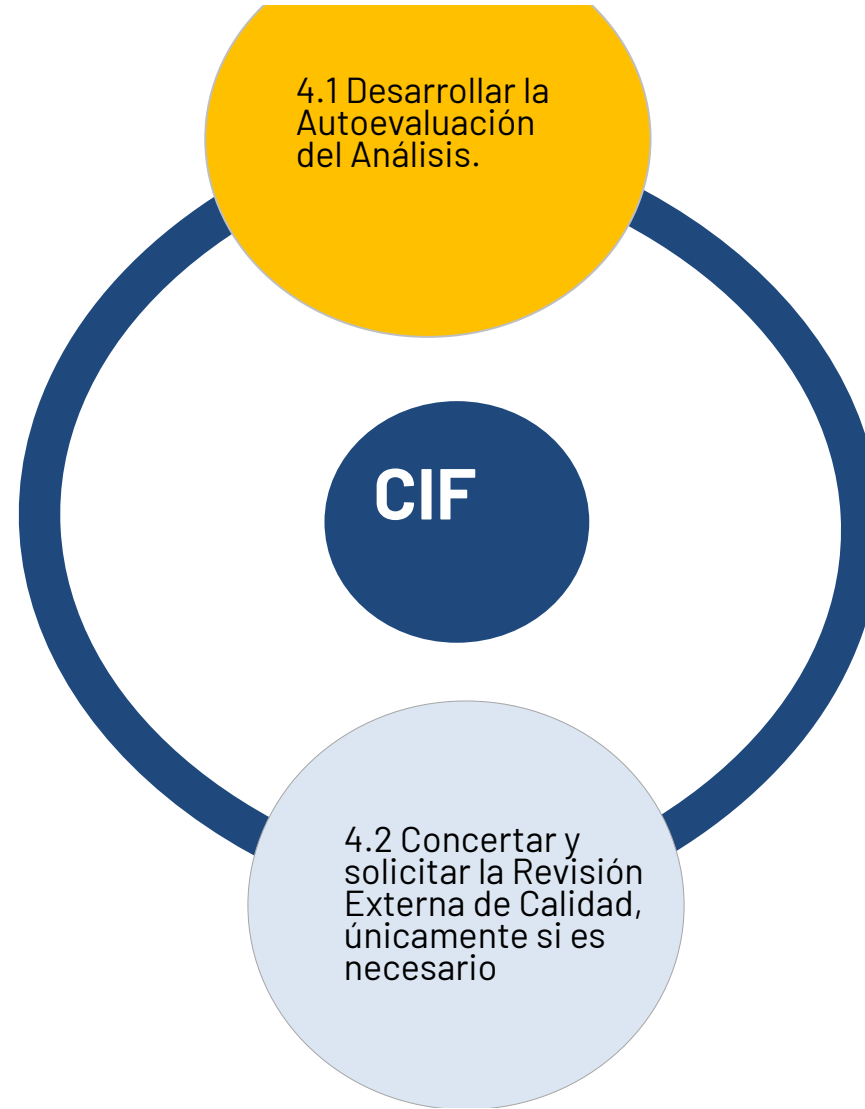
- USG apoya la Función 4 revisando las autoevaluaciones y realizando revisiones de calidad en el caso de ser necesario.
- Además de la Función 4, USG tiene la responsabilidad de supervisar la calidad general de los análisis CIF a través de diversos mecanismos.
- Una modalidad importante es el apoyo técnico sistemático y la facilitación directa en los países en diversos contextos.

Función 4: Protocolos

¿Cómo se completa la Función 4?

Existen dos protocolos que incluyen herramientas, procedimientos y buenas prácticas

Esta capacitación se enfoca principalmente en el Protocolo 4.1 debido a que el 4.2 es responsabilidad de analistas avanzados y el GTT



Protocolo 4.1: Desarrollar la Autoevaluación del Análisis

- El Equipo de Análisis que realiza la autoevaluación:
- Reflexiona sobre qué tan bien se cumplieron los protocolos de la CIF
- Identifica recomendaciones para mejoras en un Análisis CIF a futuro
- Debe completarse en plenaria
- Miembros individuales también pueden completar la Herramienta de evaluación de forma opcional
- La autoevaluación debe enviarse a la USG mediante el SSI o por email a quality.assurance@ipcinfo.org

País: _____ Fecha: _____		Organizaciones participantes en la autoevaluación: _____		
Protocolos de la CIF		Especifique si el protocolo fue completado 1. Sí 2. Parcialmente 3. No	Si está parcialmente o no completado, explique por qué.	Proporcionar recomendaciones para futuras mejoras en el análisis
Función 1: Construir consenso técnico	1.1 Conformar el Equipo de Análisis con sectores y organizaciones relevantes.			
	1.2 Realizar el análisis de forma consensuada.			
Función 2: Clasificar la gravedad e identificar los factores clave	2.1 Usar el Marco Analítico de la CIF para guiar la convergencia de evidencia.			
	2.2 Comparar la evidencia con la Tabla de Referencia de Inseguridad Alimentaria Aguda de la CIF.			
	2.3 Cumplir con los parámetros de análisis.			
	2.4 Evaluar la fiabilidad de la evidencia.			
	2.5 Cumplir con los requerimientos mínimos de evidencia y análisis.			
	2.6 Documentar metódicamente la evidencia y análisis, y proporcionarlos según sean solicitados.			
Función 3: Comunicar para la acción	3.1 Producir el Informe de Análisis de la CIF.			
	3.2 Cumplir con los estándares de cartografía.			
	3.3 Compartir estratégicamente los productos de comunicación de manera oportuna.			
Función 4: Control de calidad	4.1 Realizar una autoevaluación del análisis.			
	4.2 Solicitar y realizar una revisión externa de calidad si es necesario.			

Protocolo 4.2 Concertar y solicitar la Revisión Externa de Calidad si es necesario únicamente

Razones para solicitar la Revisión:

- No se tiene consenso técnico para clasificación de área en Fase 4 o 5;
- Para las clasificaciones en áreas con limitado o nulo acceso humanitario, que no tuvieron apoyo externo durante el análisis;
- Con base en la revisión de la herramienta de autoevaluación completa por parte de la USG, o debido a comunicación del GTT o de uno o más socios hacia la USG referente al incumplimiento de protocolo(s) para áreas clasificadas en Fase 4

Enfoque y Proceso:

- **Enfoque:** evaluación externa sobre el cumplimiento de los protocolos
- **Modalidad:** Implementado por parte de un equipo de USG y socio/s e involucrando al Grupo Técnico de trabajo en un plazo de 3-5 días, previo a la validación y publicación de los resultados del análisis CIF



PROGRESAN-SICA
Programa de Sistemas de Información para la Resiliencia en
Seguridad Alimentaria y Nutricional de la Región del SICA

www.IPCinfo.org

Fin

Socios Mundiales de la CIF



Food and Agriculture
Organization of the
United Nations



FOOD SECURITY CLUSTER
Strengthening Humanitarian Response



Oxfam



Save the Children



SICA
Sistema de la Integración
Centroamericana

unicef
for every child



World Food
Programme

Con el apoyo de

