

Situación de la Seguridad Alimentaria y Nutricional de la región del SICA

Curso: Resiliencia en Seguridad Alimentaria y Nutricional

Unidad: Marco teórico conceptual de la Seguridad Alimentaria y Nutricional

Marzo de 2023

Con el apoyo de





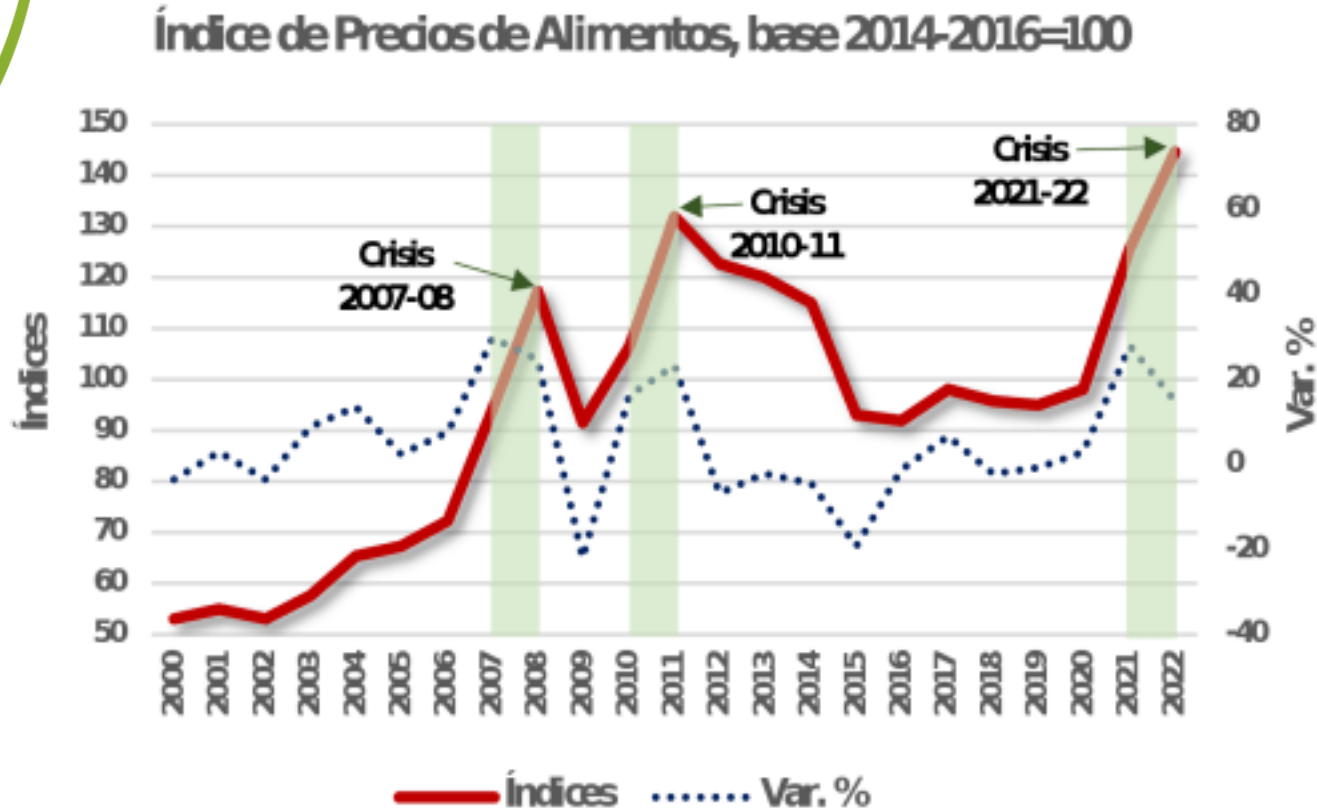
El **PROGRESAN-SICA II** es un programa de la Secretaría General del Sistema de la Integración Centroamericana (SG-SICA) con financiamiento de la Unión Europea. Cuenta con el apoyo del Programa Mundial de Alimentos (PMA), la Organización de las Naciones Unidas para la Alimentación y la Agricultura (FAO), y la Iniciativa Global de la Clasificación Integrada de la Seguridad Alimentaria en Fases (CIF), entre otras.



Contexto global

- Desde 2021 el mundo siguió enfrentando las secuelas sanitarias, económicas y sociales de la pandemia del COVID-19.
- Variantes virales, desigualdad en el acceso a vacunas, congestión en la cadena de suministro global, altos precios de los productos básicos (alimentos, combustibles y fertilizantes) y fenómenos climáticos extremos, afectaron la SAN en 2021.
- El inicio y posterior prolongación del conflicto entre Rusia y Ucrania acentuó la crisis alimentaria mundial en 2022.
- Los países de medianos y bajos ingresos vieron disminuida su capacidad de respuesta pública debido al aumento de la deuda pública para atender la crisis alimentaria y energética en 2022, lo cual se agravó debido a la política monetaria restrictiva (alzas en las tasas de interés) adoptada por los países desarrollados para frenar la inflación.
- La pobreza extrema aumentó a nivel mundial y la recuperación de la actividad económica y del empleo ha sido lenta, particularmente en los países de bajos ingresos. Además, la capacidad de respuesta de la mayoría de los países de la región es limitada.

Contexto global



Fuente: FAO

- **En 2021-22 el mundo sufrió el tercer aumento de precios en quince años**, este repunte de la inflación es más pronunciado que los experimentados en 2007-08 y 2010-11.
- Conflictos regionales, cambio climático, pandemia, prolongación del conflicto en Ucrania, congestión de la cadena de suministro y elevados precios de alimentos, combustibles y fertilizantes **debilitaron los sistemas alimentarios.**
- La crisis alimentaria mundial puede profundizarse en 2023 ante factores que afectan más a las **economías pequeñas y abiertas como las de los países del SICA**: la disminución de la producción y el comercio mundial de cereales en 2022 al nivel más bajo en tres años; contracción prevista en los flujos del comercio mundial en 2023; y perspectivas recesivas en la economías de USA, UE y China.

Contexto de la SAN en América Latina y el Caribe

- La inflación alimentaria aumentó desde 2019 y se agravó con la pandemia del COVID-19 y posteriormente con los efectos del conflicto en Ucrania.
- Las altas tasas de inflación aumentaron la pobreza y redujeron el poder adquisitivo de los hogares, poniendo en riesgo su SAN al limitar el acceso a alimentos nutritivos.
- La población ubicada en los quintiles de ingresos más bajos sufrieron más riesgos de inseguridad alimentaria y nutricional debido a que destinan una parte mayor de sus ingresos a la adquisición de alimentos.
- Este escenario, inflación alimentaria alta e incremento de la pobreza en un contexto de desaceleración económica y altos niveles de desigualdad de ingresos genera riesgos crecientes de hambre, de inseguridad alimentaria y obesidad.

Contexto de la SAN en América Latina y el Caribe

- A pesar de los avances logrados en la región para reducir la desnutrición infantil en las últimas décadas, **el hambre y la inseguridad alimentaria han ido en aumento desde 2014, alcanzando su nivel más alto durante la pandemia de la COVID-19.** Otras formas de malnutrición, como **el sobrepeso y la obesidad, también han aumentado en la región en las dos últimas décadas.**
- **La prevalencia del hambre en la región aumentó desde un 5.8% en 2015 a un 8.6% en 2021.** Entre 2019 y 2021 aumentó un 28%, frente a un incremento del 23% a nivel mundial.
- **En 2021, la inseguridad alimentaria afectaba al 40% de la población, en comparación con la prevalencia mundial del 29.3%.**
- El sobrepeso y la obesidad son especialmente preocupantes: **la prevalencia del sobrepeso en niños y niñas menores de cinco años y de la obesidad en adultos está muy por encima de los promedios mundiales y afecta a personas de todos los niveles de ingresos.**
- La región no sólo registra altos niveles de desigualdad, **sino también el mayor costo de una dieta saludable.**

Estado de situación de la SAN en la región del SICA

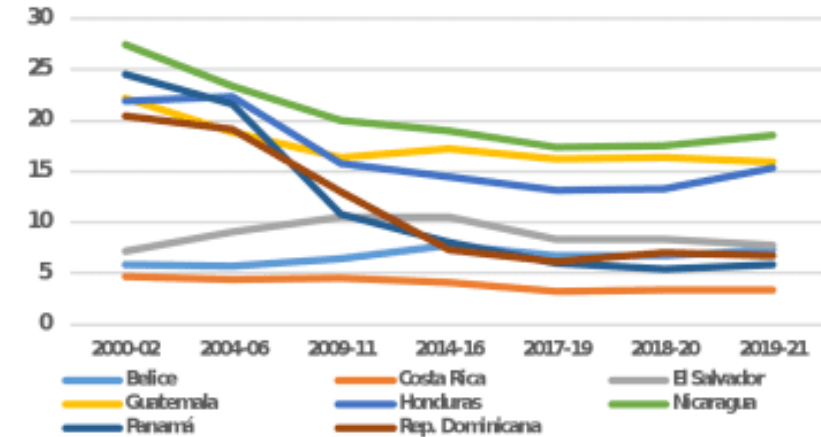
- Prevalencia de la subalimentación
- Prevalencia de la inseguridad alimentaria moderada o grave según la FIES
- Prevalencia del retraso del crecimiento entre niños y niñas menores de cinco años
- Prevalencia de sobrepeso entre niños y niñas menores de cinco años
- Prevalencia de anemia entre las mujeres de 15 a 49 años
- Prevalencia de la obesidad entre los adultos
- Prevalencia de bajo peso al nacer

Prevalencia de la subalimentación

- Indicador estimado por la FAO que es calculado a partir de los datos nacionales sobre **suministro de alimentos, consumo de alimentos y necesidades de energía de la población**, teniendo en cuenta características demográficas como la edad, el sexo y los niveles de actividad física (Hojas de Balance de Alimentos). **Capta un estado de privación de energía que dure más de un año, sin reflejar los efectos de las crisis temporales o la ingesta inadecuada de nutrientes esenciales.**
- **Proporción de la población cuyo consumo de alimentos no cubre la cantidad mínima de energía alimentaria para mantener una vida normal, activa y saludable** (Consumo de energía por debajo del contenido calórico de la CBA).
- **El 9.8% de la población estaba subalimentada en 2021**, lo que significa que uno de cada diez habitantes del mundo se acuesta regularmente con hambre. **La subalimentación en LAC fue de 8.6% de la población de la región, la cifra más alta desde 2006.**

Prevalencia de la subalimentación Porcentaje

	2000-02	2004-06	2009-11	2014-16	2017-19	2018-20	2019-21
Belice	5.8	5.7	6.5	7.8	6.7	6.8	7.4
Costa Rica	4.7	4.4	4.6	4.1	3.2	3.4	3.4
El Salvador	7.2	9.1	10.5	10.6	8.4	8.3	7.7
Guatemala	22.2	18.9	16.4	17.3	16.2	16.3	16.0
Honduras	21.9	22.3	15.8	14.5	13.1	13.3	15.3
Nicaragua	27.5	23.3	20.0	19.0	17.4	17.5	18.6
Panamá	24.5	21.6	10.9	8.1	6.0	5.4	5.8
Rep. Dominicana	20.4	19.2	13.0	7.4	6.1	7.0	6.7
SICA	16.8	15.6	12.2	11.1	9.6	9.8	10.1



- **En la mayor parte de los países del SICA la subalimentación ha disminuido desde 2002**, cuando registró un promedio de 16.8% (10.7% en LAC), llegando a una prevalencia de 10.1% en 2021.
- **A pesar del avance regional en la reducción del hambre, la prevalencia de subalimentación revirtió su tendencia decreciente desde 2020.** El impacto de la pandemia del COVID19 incidió en este resultado.
- Desde 2002, dos países (PN y RD) han logrado resultados significativos en la disminución de la subalimentación, mientras que tres países (GT, HN y NI), aunque han avanzado, todavía registran tasas de subalimentación de dos dígitos.
- **En términos absolutos, la prevalencia de desnutrición afectó a 8.7 millones de habitantes en el SICA en 2002, bajando a 7.2 millones en 2021.** No obstante, entre 2019 y 2021 la población que sufre hambre habría subido en medio millón de personas.

Prevalencia de la inseguridad alimentaria moderada o grave según la FIES

- FIES: Food Insecurity Experience Scale.
- La inseguridad alimentaria medida por la FIES se refiere al **acceso limitado a los alimentos, para las personas o los hogares, debido a limitaciones de dinero u otros recursos**. La gravedad de la inseguridad alimentaria se mide usando la encuesta FIES, que consta de ocho preguntas sobre las condiciones y experiencias asociadas con el acceso limitado a los alimentos.
- **Inseguridad alimentaria moderada**: los hogares se enfrentan a la incertidumbre sobre su capacidad para obtener alimentos y se han visto obligadas a reducir, en ocasiones a lo largo de un año, la calidad o cantidad de alimentos que consumen debido a la falta de dinero u otros recursos.
- **Inseguridad alimentaria grave**: situaciones en las que las personas se han quedado sin comida, han pasado hambre y, en el caso más extremo, han pasado días sin comer.

Prevalencia de la inseguridad alimentaria moderada o grave según la FIES



- **La FIES mide de forma indirecta los determinantes de la seguridad alimentaria** (disponibilidad de alimentos o ingresos) y los posibles resultados (por ejemplo, el estado nutricional).
- **Complementa otros indicadores de SAN.** Combinada con otras mediciones, puede contribuir al conocimiento de las causas y consecuencias de la inseguridad alimentaria y brindar fundamento a políticas e intervenciones más eficaces.
- **Capta acontecimientos en curso que afectan a los ingresos de personas y hogares,** y la capacidad de obtener alimentos a tiempo y en cantidad suficiente para satisfacer sus necesidades diarias.

Prevalencia de la inseguridad alimentaria

Porcentaje

	2014-16	2017-19	2018-20	2019-21	2014-16	2017-19	2018-20	2019-21
	Inseguridad alimentaria moderada o grave				Inseguridad alimentaria grave			
Belice	nd	35.7	39.0	42.3	nd	6.1	6.0	6.0
Costa Rica	12.2	14.5	15.3	15.9	1.8	2.4	2.6	2.8
El Salvador	42.2	42.2	45.1	46.5	18.8	14.6	15.1	14.7
Guatemala	42.7	45.2	49.7	55.9	16.1	18.1	19.2	20.7
Honduras	41.6	40.9	45.6	49.9	14.2	14.0	14.6	17.9
SICA (5 países)	34.7	35.7	38.9	42.1	12.7	11.0	11.5	12.4

- **La prevalencia de la inseguridad alimentaria es mayor en LAC que en el mundo.** En el trienio 2019-21 el 37.3% de la población de la región enfrentó inseguridad alimentaria moderada o grave en 2021, comparado con el promedio mundial del 28.1%. La prevalencia de inseguridad alimentaria grave también es mayor en la región (12.3%) que en el mundo (10.7%).
- De los cinco países del SICA en los que la FAO dispone de encuestas FIES, en el trienio 2019-21 **la inseguridad alimentaria moderada y grave (42.1%) y la inseguridad alimentaria grave (12.4%) son superiores que los promedios mundial y de LAC.**
- **Es importante destacar que la inseguridad alimentaria moderada y grave aumentó notablemente entre 2017-19 y 2019-21, de 35.7% a 42.1%,** en lo cual incidió la pandemia del COVID-19, que produjo una reducción de la actividad económica, contrajo la demanda y generó aumento en el desempleo.

Prevalencia de la inseguridad alimentaria

Población, millones

	Inseguridad alimentaria moderada o grave				Inseguridad alimentaria grave			
	2014-16	2017-19	2018-20	2019-21	2014-16	2017-19	2018-20	2019-21
Belice	nd	0.1	0.2	0.2	nd	<0.1	<0.1	<0.1
Costa Rica	0.6	0.7	0.8	0.8	<0.1	0.1	0.1	0.1
El Salvador	2.7	2.7	2.9	3.0	0.9	0.9	1.0	1.0
Guatemala	6.9	7.8	7.7	10.0	2.6	3.1	3.4	3.7
Honduras	3.8	3.9	4.4	4.9	1.3	1.3	1.4	1.8
SICA (5 países)	14.0	15.2	16.0	18.9	4.8	5.4	5.9	6.6

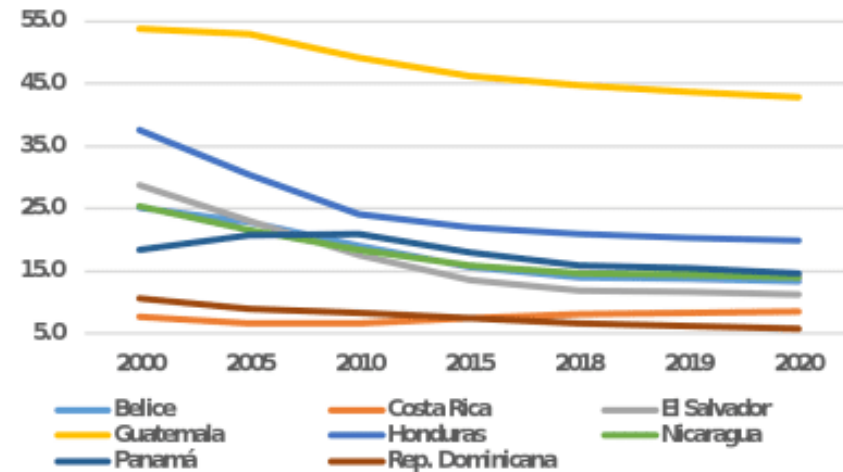
- En términos de población, **el aumento de la inseguridad alimentaria moderada o grave, entre el trienio 2014-16 y 2019-21 afectó de 14.0 a 18.9 millones de personas, respectivamente**, en los cinco países del SICA. Entre los mismos períodos, la inseguridad alimentaria grave aumentó en 1.8 millones de personas (de 4.8 a 6.6 millones).
- Es importante relevar que, **por sus dimensiones demográficas, Guatemala (10.0 millones) y Honduras (4.9 millones) representan el 83% de la población afectada por inseguridad alimentaria moderada o grave**, en los países del SICA para los que se dispone de mediciones.
- **Otro dato llamativo es el aumento de la población en condiciones de prevalencia de inseguridad alimentaria moderada o grave entre los trienios 2018-20 y 2019-21, que subió 18.3% en promedio en los cinco países del SICA**; pero esta alza es mayor en los casos de Guatemala (29.9%) y Honduras (11.4%).

Prevalencia del retraso del crecimiento entre niños y niñas menores de cinco años

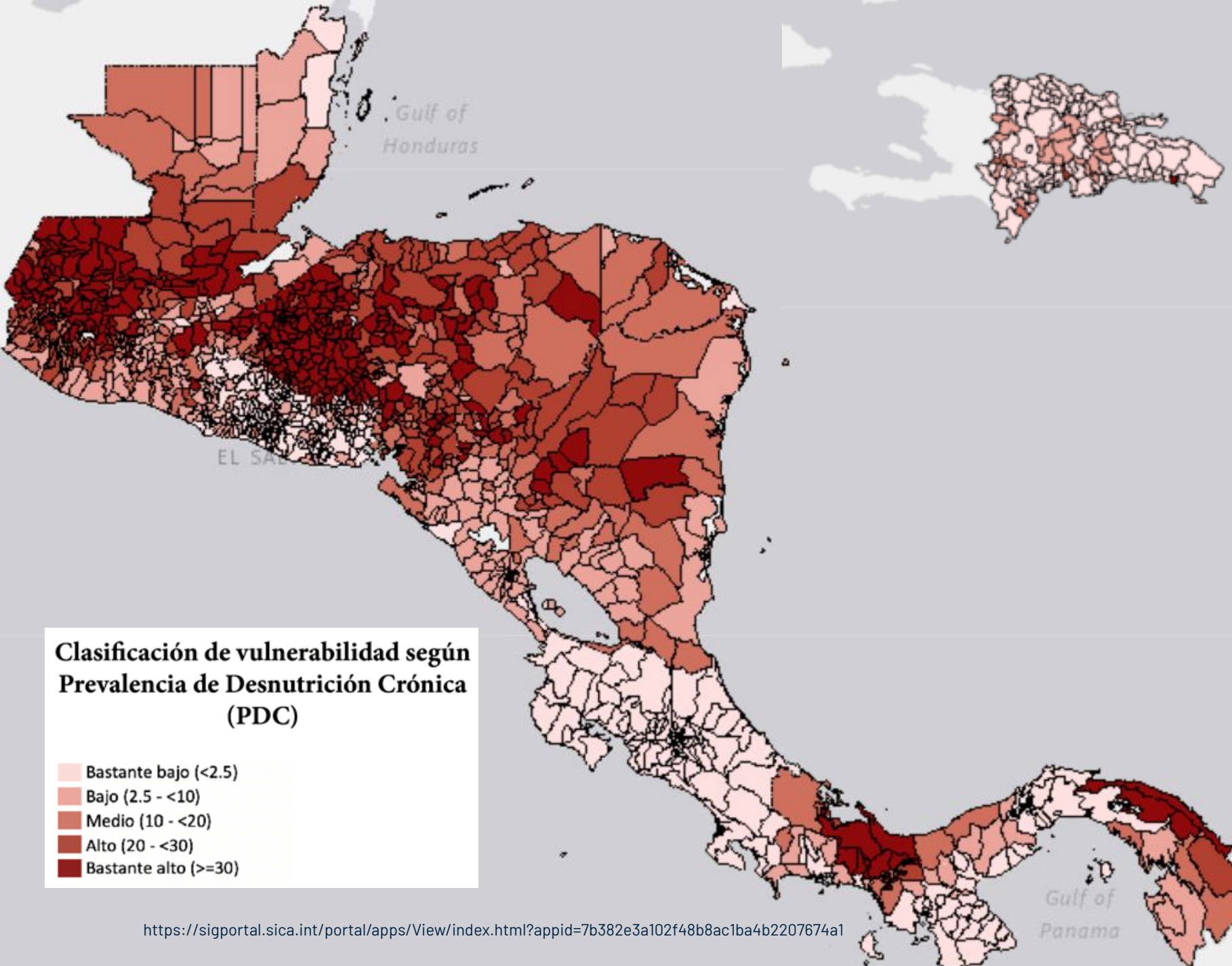
- **Prevalencia del retraso en menores de 5 años de edad (Desnutrición crónica):** se refiere a la relación de la estatura para la edad (meses) < -2 desviaciones estándar de los Patrones de Crecimiento Infantil de la OMS.
- **La baja estatura para la edad refleja los efectos acumulados de la desnutrición y las infecciones desde, e incluso antes de nacer.** Es el resultado de una deprivación nutricional de largo plazo, infecciones recurrentes y falta de agua e infraestructuras de saneamiento. **Afecta el desarrollo cognitivo y físico de niños y niñas, provocando bajo desempeño escolar y capacidad intelectual reducida.** Predispone al sobrepeso y al desarrollo de enfermedades no transmisibles.
- **La prevalencia del retraso del crecimiento disminuyó en todo el mundo y LAC entre 2000 y 2020, aunque en los últimos años ha bajado a menor velocidad.**
- El retraso del crecimiento en LAC es especialmente frecuente entre niños y niñas **cuyas madres no han recibido educación formal y que pertenecen al quintil de menor ingreso.**

Prevalencia del retraso del crecimiento entre niños y niñas menores de cinco años Porcentaje

	2000	2005	2010	2015	2018	2019	2020
Belice	25.2	22.8	19.0	15.6	14.1	13.7	13.3
Costa Rica	7.7	6.6	6.7	7.5	8.2	8.4	8.6
El Salvador	28.8	23.0	17.6	13.5	12.0	11.6	11.2
Guatemala	53.8	53.0	49.1	46.2	44.7	43.6	42.8
Honduras	37.5	30.4	24.1	21.9	20.9	20.4	19.9
Nicaragua	25.3	21.6	18.4	16.0	14.7	14.4	14.1
Panamá	18.5	20.7	20.9	18.1	16.0	15.4	14.7
Rep. Dominicana	10.6	9.0	8.4	7.4	6.6	6.2	5.9
SICA	25.9	23.4	20.5	18.3	17.2	16.7	16.3



- En 2020, la prevalencia del retraso del crecimiento en niños y niñas menores de cinco años en LAC fue de 11.3%, más de 10 puntos porcentuales por debajo del promedio mundial, 22.0%. **A pesar de que en la región del SICA se ha reducido este indicador, el promedio de 16.3% en 2020 se sitúa sobre los promedios latinoamericanos y mundial.**
- La mayor prevalencia de retraso del crecimiento en LAC se dio en **Guatemala (42.8%), seguido de Ecuador (23.1%), Haití (20.4%) y Honduras (19.9%).**
- **En la región del SICA se diferencia sustantivamente GT por la elevada tasa de retraso del crecimiento en menores de cinco años.** También se puede identificar un bloque de países que han tenido avances importantes en este indicador entre 2000 y 2020 (BZ, ES, HN, PN y NI).
- **Por su parte, RD y CR registran bajas tasas de desnutrición crónica en 2020** (aunque en el caso de CR, junto con Jamaica y Trinidad y Tobago, son los únicos países en los que este indicador subió entre 2000 y 2020).



Clasificación de vulnerabilidad según Prevalencia de Desnutrición Crónica (PDC)

- Bastante bajo (<2.5)
- Bajo (2.5 - <10)
- Medio (10 - <20)
- Alto (20 - <30)
- Bastante alto (>=30)

Panorama de la situación de SAN

Desnutrición crónica en escolares de 1er grado de primaria en los países miembros del SICA

Prevalencia de Desnutrición Crónica (PDC)

50 mayores

50 menores

N.	PAIS	MUNICIPIO	PDC	N.	PAIS	MUNICIPIO	PDC
1	Honduras	San Marcos de La Sierra	87,25	1	Panamá	Balboa	0,00
2	Honduras	San Francisco de Opalaca	85,64	2	El Salvador	San Luis del Carmen	0,00
3	Guatemala	San Mateo Ixtatán	78,50	3	El Salvador	San Francisco Lempa	0,00
4	Honduras	Yamaranguila	76,97	4	El Salvador	San Isidro Labrador	0,00
5	Guatemala	San Juan Atitlán	76,90	5	Costa Rica	Turrubares	0,64
6	Honduras	La Iguala	76,61	6	República Dominicana	El Valle	1,11
7	Guatemala	San Miguel Acatán	76,20	7	Costa Rica	Flores	1,36
8	Honduras	Belén Gualcho	75,87	8	Costa Rica	Belén	1,52
9	Honduras	La Unión	75,63	9	Costa Rica	San Carlos	1,77
10	Honduras	Intibucá	75,11	10	Costa Rica	San Juan	1,80
11	Honduras	Santa Cruz	74,61	11	Costa Rica	Santa Bárbara	1,85
12	Guatemala	San Rafael La Independencia	74,00	12	Costa Rica	Atenas	1,89
13	Honduras	San Manuel Colohete	73,79	13	Costa Rica	San Mateo	1,89
14	Guatemala	Concepción Tutuapa	72,70	14	Costa Rica	Zarcero	1,91
15	Guatemala	Santa María Chiquimula	72,70	15	Costa Rica	Puriscal	1,95
16	Honduras	San Rafael	72,69	16	El Salvador	San Francisco Javier	1,98
17	Honduras	San Marcos de Caiquín	72,48	17	Panamá	Las Tablas	2,00
18	Honduras	San Sebastián	72,42	18	Panamá	Pedasi	2,00
19	Honduras	San Isidro	72,34	19	Panamá	Ocú	2,10
20	Honduras	Yarula	72,24	20	Costa Rica	Montes de Oro	2,15
21	Guatemala	Colotenango	72,20	21	Costa Rica	Naranjo	2,18
22	Guatemala	Chajul	72,00	22	Panamá	Chitré	2,20
23	Guatemala	Santa Eulalia	71,50	23	Costa Rica	Carrillo	2,20
24	Guatemala	Comitancillo	70,50	24	Costa Rica	Santo Domingo	2,20
25	Honduras	San José	70,06	25	Costa Rica	Nicoya	2,24
26	Honduras	Santa María	70,00	26	Costa Rica	Santa Ana	2,25
27	Guatemala	Patzitè	69,70	27	Costa Rica	San Isidro	2,27
28	Guatemala	Santa Lucía la Reforma	69,70	28	Costa Rica	Escazú	2,29
29	Panamá	Comarca Kuna de Madungandí	69,30	29	Costa Rica	Palmares	2,31
30	Panamá	Comarca Kuna de Wargandí	69,30	30	Costa Rica	Montes de Oca	2,40
31	Honduras	Santiago de Purullán	69,16	31	Costa Rica	Garabito	2,43
32	Guatemala	San Juan Cotzal	69,10	32	Costa Rica	Guatuso	2,44
33	Honduras	San Andrés	69,05	33	Costa Rica	Nandayure	2,45
34	Guatemala	Santa Apolonia	68,70	34	República Dominicana	San Rafael del Yuma	2,46
35	Honduras	La Campa	68,29	35	Costa Rica	Jiménez	2,50
36	Guatemala	Santa Bárbara	67,80	36	Costa Rica	Abangares	2,54
37	Guatemala	Jocotán	67,00	37	El Salvador	El Carrizal	2,56
38	Honduras	Opatoro	66,80	38	Costa Rica	La Cruz	2,60
39	Honduras	Santa Elena	66,67	39	Costa Rica	Orotina	2,64
40	Honduras	Chinacía	66,56	40	Costa Rica	San Carlos	2,64
41	Guatemala	Cunén	66,30	41	República Dominicana	Higüey	2,69
42	Guatemala	San Sebastián Huehuetenango	66,20	42	El Salvador	Antiguo Cuscatlán	2,72
43	Honduras	Guajiquiro	66,12	43	Costa Rica	Grecia	2,76
44	Honduras	Belén	65,97	44	Panamá	Río de Jesús	2,80
45	Honduras	San Juan	65,85	45	Costa Rica	Aguirre	2,82
46	Guatemala	Olopa	65,70	46	Costa Rica	Cañas	2,82
47	Honduras	Concepción	65,64	47	Costa Rica	Parrita	2,82
48	Guatemala	San Gaspar Ichil	65,40	48	Costa Rica	Guácimo	2,83
49	Guatemala	Momostenango	64,50	49	Costa Rica	Heredía	2,85
50	Guatemala	Santa Cruz Barillas	64,50	50	Costa Rica	Mora	2,85

Prevalencia de sobrepeso entre niños y niñas menores de cinco años

- El sobrepeso infantil se define como **un peso elevado en relación con la estatura en niños y niñas menores de cinco años**. La obesidad es la forma grave de sobrepeso.
- Hace referencia al aumento de peso excesivo en relación con la estatura, **generalmente debido a una ingesta energética que supera los requerimientos de energía de un niño**. El sobrepeso y la obesidad infantil se asocian a una mayor probabilidad de sobrepeso y obesidad en la adultez, lo que puede llevar a varias enfermedades no transmisibles, como la diabetes y las enfermedades cardiovasculares.
- **El sobrepeso ha ido en aumento en muchos países, acelerado por niveles de actividad física cada vez más inadecuados y por el acceso a alimentos ricos en energía, grasas y azúcares añadidos o sal**. La obesidad infantil también puede contribuir a causar dificultades cognitivas, conductuales y emocionales y la reducción del rendimiento escolar.

Prevalencia de sobrepeso entre niños y niñas menores de cinco años

Porcentaje

	2000	2005	2010	2015	2018	2019	2020
Belice	9.0	9.4	9.2	8.6	8.2	8.1	8.0
Costa Rica	8.5	8.6	8.4	8.2	8.1	8.1	8.1
El Salvador	4.7	5.3	5.8	6.3	6.5	6.5	6.6
Guatemala	6.0	5.9	5.5	5.2	5.1	5.1	5.1
Honduras	3.7	4.2	4.8	5.3	5.5	5.6	5.7
Nicaragua	6.4	6.8	7.1	7.3	7.4	7.5	7.5
Panamá	8.4	9.3	9.9	10.5	10.7	10.8	10.8
Rep. Dominicana	6.8	7.4	7.8	7.7	7.7	7.7	7.6
SICA	6.7	7.1	7.3	7.4	7.4	7.4	7.4

- En LAC no hay diferencias significativas en la prevalencia de sobrepeso en menores de cinco años entre zonas urbanas y rurales, diferentes quintiles de ingreso, niveles de educación de la madre o género.
- A nivel mundial el promedio de sobrepeso entre menores de cinco años de edad ha aumentado relativamente poco entre 2000 y 2020, de 5.4% a 5.7%, respectivamente. **En LAC estas tasas son mayores y entre el mismo período han pasado de 6.8% a 7.5%.**
- **El promedio de sobrepeso entre menores de cinco años de edad en la región del SICA se ubica en el promedio de LAC, reportando 7.4% en 2020.** En la región solo PN registra una tasa de más de un dígito, 10.8%.

Prevalencia de anemia entre las mujeres de 15 a 49 años

Porcentaje

	2000	2005	2010	2015	2017	2018	2019
Belice	27.2	24.5	21.9	20.6	20.5	20.5	20.5
Costa Rica	16.1	14.1	12.4	12.6	13.0	13.3	13.7
El Salvador	11.4	10.5	10.0	9.9	10.1	10.4	10.6
Guatemala	22.4	17.7	12.9	8.9	7.9	7.6	7.4
Honduras	21.5	18.4	16.8	16.9	17.3	17.6	18.0
Nicaragua	19.5	15.2	13.5	13.9	14.6	15.1	15.7
Panamá	28.5	26.2	23.0	21.3	21.1	21.2	21.2
Rep. Dominicana	36.8	33.0	28.9	27.3	26.6	26.5	26.4
SICA	22.9	20.0	17.4	16.4	16.4	16.5	16.7

Prevalencia de obesidad entre los adultos

Porcentaje

	2000	2005	2010	2013	2014	2015	2016
Belice	16.4	18.7	21.0	22.5	23.0	23.6	24.1
Costa Rica	14.8	18.0	21.4	23.6	24.3	25.0	25.7
El Salvador	15.6	18.4	21.1	22.8	23.4	24.0	24.6
Guatemala	12.9	15.3	17.8	19.5	20.0	20.6	21.2
Honduras	12.6	15.0	17.8	19.5	20.1	20.8	21.4
Nicaragua	15.6	17.9	20.4	22.0	22.5	23.1	23.7
Panamá	14.7	17.2	19.6	21.1	21.6	22.2	22.7
Rep. Dominicana	16.0	19.3	23.0	25.3	26.1	26.9	27.6
SICA	14.8	17.5	20.3	22.0	22.6	23.3	23.9

Prevalencia de bajo peso al nacer

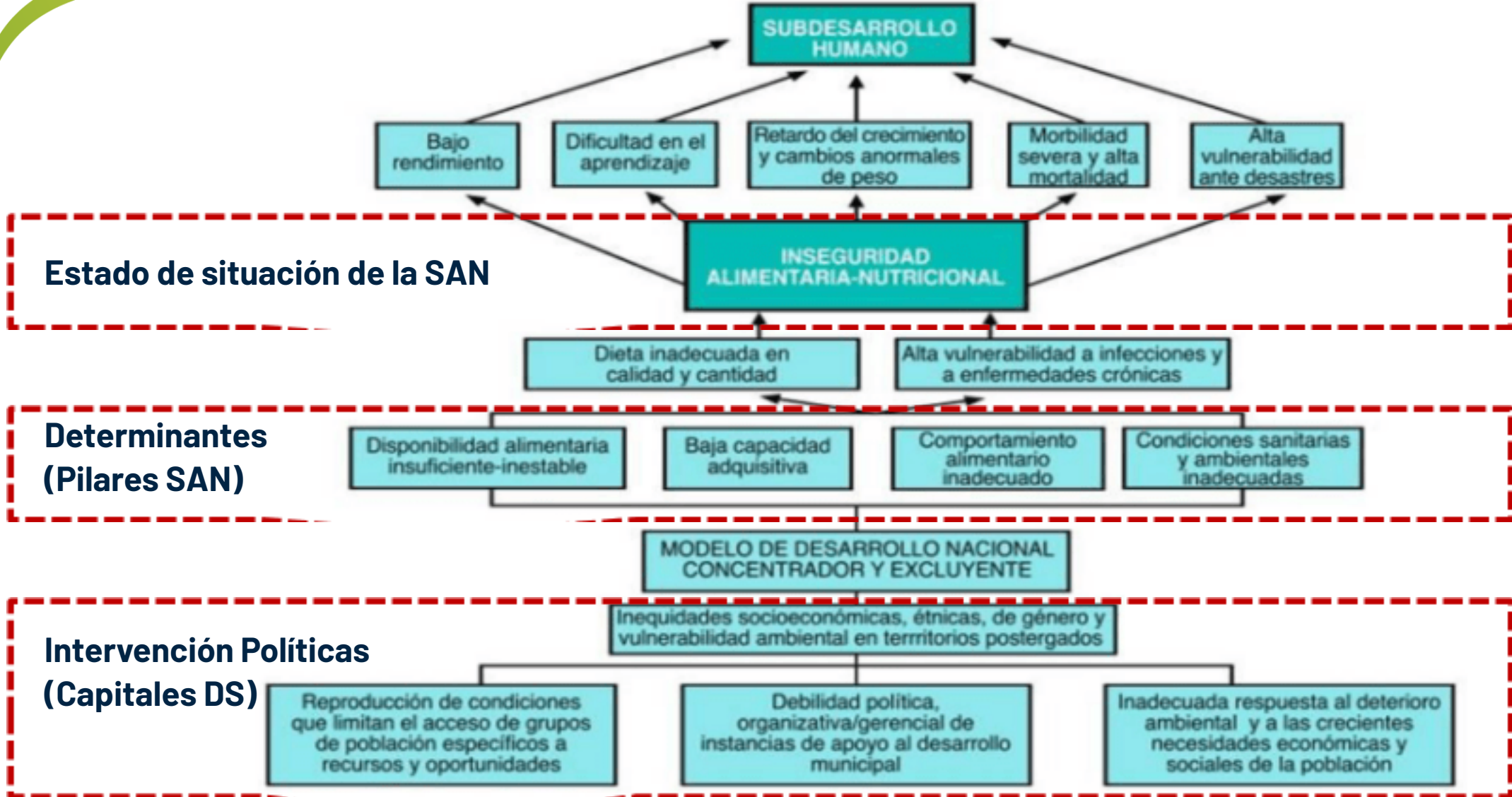
Porcentaje

	2000	2005	2010	2012	2013	2014	2015
Belice	9.0	8.8	8.7	8.7	8.6	8.6	8.6
Costa Rica	7.0	6.8	7.1	7.3	7.4	7.4	7.5
El Salvador	11.0	10.6	10.5	10.4	10.4	10.3	10.3
Guatemala	12.2	11.6	11.3	11.2	11.1	11.0	11.0
Honduras	11.9	11.5	11.2	11.0	11.0	10.9	10.9
Nicaragua	11.5	11.2	10.9	10.9	10.8	10.7	10.7
Panamá	10.6	10.4	10.2	10.2	10.1	10.1	10.1
Rep. Dominicana	11.6	11.6	11.5	11.4	11.4	11.3	11.3
SICA	10.6	10.3	10.2	10.1	10.1	10.0	10.1

Determinantes de la SAN

- Es importante contar con información sobre el estado de situación de la SAN, **pero igual o más importante es disponer de un marco teórico conceptual sobre los determinantes de la SAN y estudiar su evolución.**
- A continuación se hace una breve síntesis de los marcos teórico conceptuales que más se adaptan al estudio de la SAN en la región del SICA.

Árbol de problemas de la Inseguridad Alimentaria y Nutricional



Fuente: INCAP/OPS. "La Iniciativa de SAN en Centroamérica". Marzo 1, 1999.

Pobreza y los capitales de desarrollo sostenible

El desarrollo sustentable: en la actualidad no se piensa solo en mejorar la economía de los países sino también en mejorar la calidad de vida de las personas en lo **económico, social y ambiental**.

La sustentabilidad supone un cambio estructural en la manera de pensar el desarrollo, en la medida en que impone límites al crecimiento productivo, al consumo de recursos y a los impactos ambientales más allá de la capacidad de aguante del ecosistema.

Establecer límites significa hacer un llamado a no **"descapitalizarnos"**, entendiendo que existen distintos tipos de **CAPITALES** complementarios e interdependientes y no sustitutivos entre sí:

1. **Capital financiero:** planificación macroeconómica - financiera sana y un manejo fiscal prudente.
2. **Capital físico:** infraestructura tales como edificios, equipos, caminos, industrias y puertos.
3. **Capital humano:** buena salud, educación y competencias para mantener el mercado laboral.
4. **Capital social:** habilidades y capacidades individuales como también de las instituciones, relaciones y normas que determinan la calidad y cantidad de las interacciones sociales.
5. **Capital natural:** recursos naturales -comerciales y no comerciales- y servicios ecológicos, los cuales proveen de lo necesario para la vida, incluyendo comida, agua, energía, fibras, estabilización del clima, capacidad de regeneración del agua, y otros servicios

Es importante diferenciar los capitales del desarrollo sostenible a nivel de un país y a nivel de los hogares.

Pobreza y los capitales de desarrollo sostenible

Tradicionalmente los capitales más valorados ha sido el financiero y el físico, pero actualmente hay una revalorización del capital social y humano, lo que es una oportunidad para reducir la dependencia de los RR NN e impulsar la diversificación hacia actividades intensivas en conocimiento y tecnología.

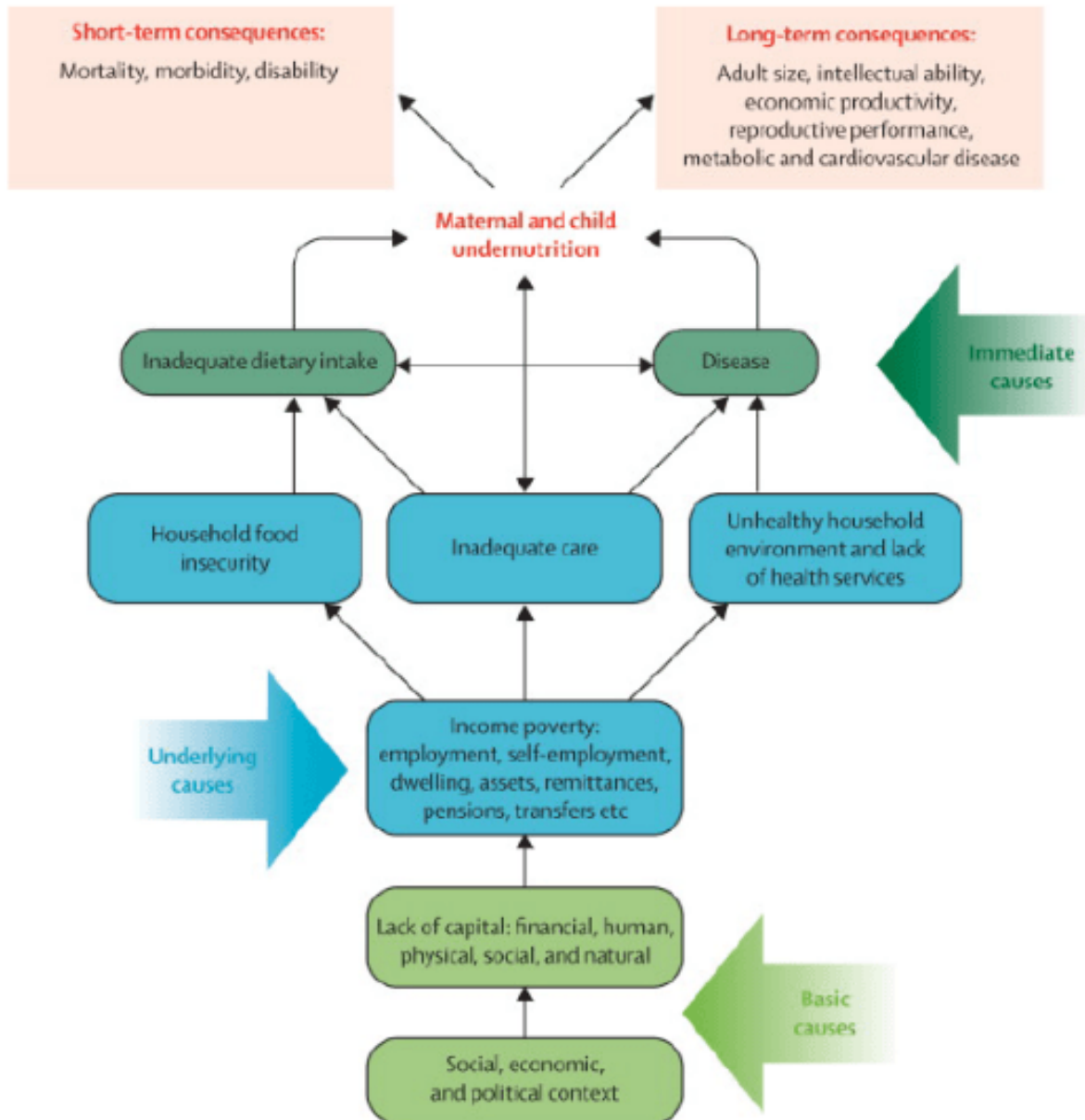
Relaciones de causalidad entre la pobreza y la desnutrición: Marco conceptual de la desnutrición, Bloch, 2008 (UNICEF).

El contexto social, económico y político de un país constituyen las **CAUSAS BÁSICAS que determinan carencias en la acumulación de capitales del desarrollo sostenible**, lo que a su vez determina la **CAUSA SUBYACENTE** de la desnutrición, **como lo es la pobreza**.

La pobreza genera inseguridad alimentaria (hambre) y ambiente no salubre en los hogares por falta de acceso a servicios básicos; estos factores se traducen en dieta inadecuada y enfermedad, las que se constituyen en las **CAUSAS INMEDIATAS** de la desnutrición.

Consecuencias de la desnutrición:

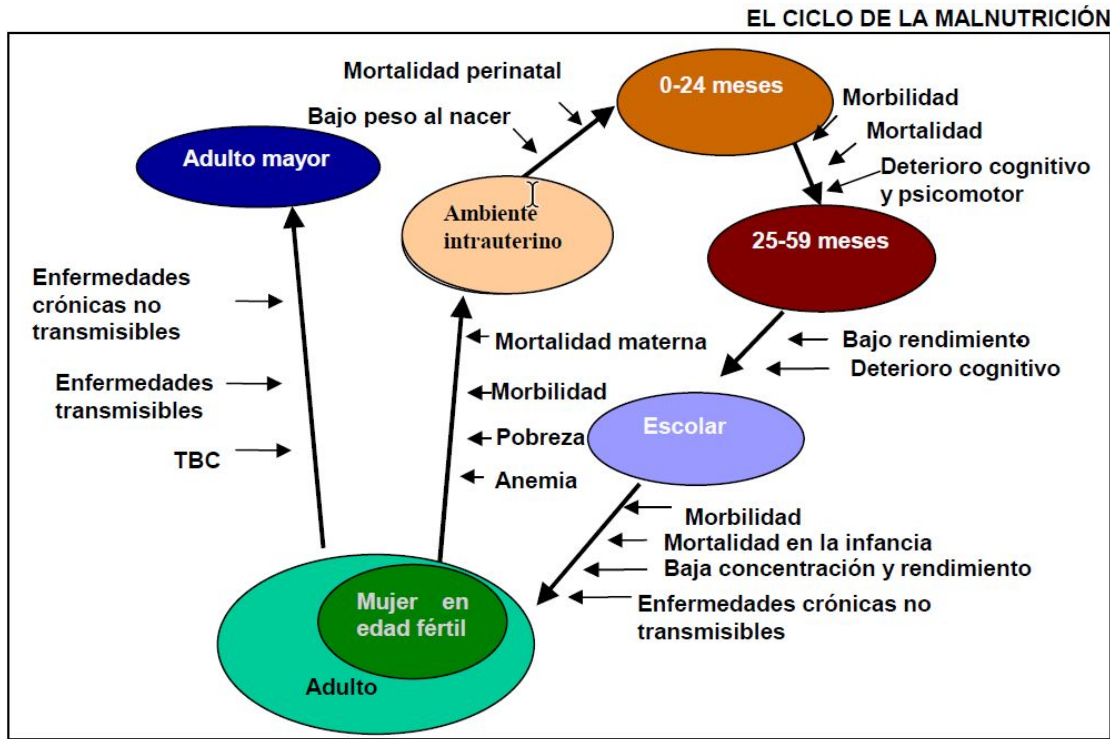
- **Corto plazo:** mortalidad, morbilidad y discapacidad.
- **Largo plazo:** baja talla, habilidad intelectual, baja productividad económica, enfermedades metabólicas y cardiovasculares (efecto funcional de la pobreza).



Determinantes de la SAN

Marco conceptual para la desnutrición (Black 2008), utilizado por la UNICEF

El ciclo de vida y la malnutrición

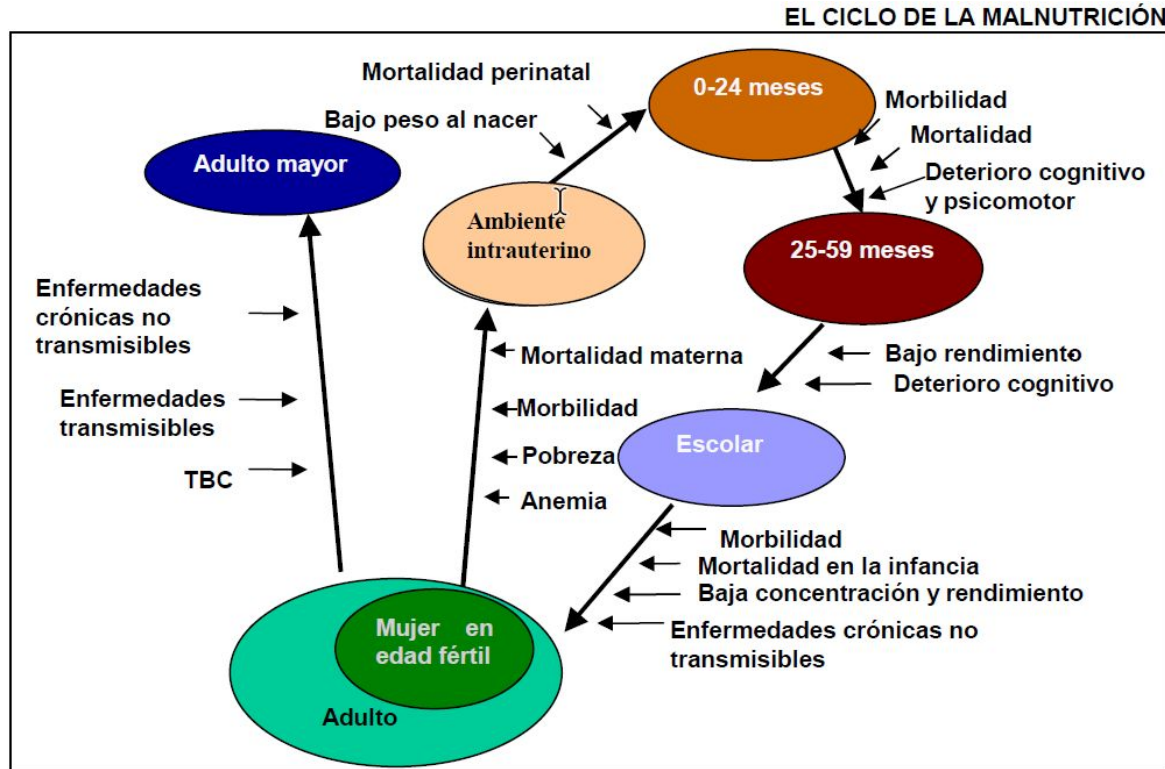


Vida intrauterina y neonatal. El ciclo de vida inicia en el vientre materno, e **incluso en la madre antes del embarazo**. El retardo en el crecimiento intrauterino determina el Bajo Peso al Nacer (BPN), **que a su vez se asocia con la mortalidad infantil. El BPN incide en trastornos neurológicos.**

El **ambiente nutricional intrauterino** es importante en términos de imprimir en el feto características metabólicas que influyen sobre su **riesgo de desarrollar obesidad o Enfermedad Crónica no Transmisible (ECNT) durante la vida adulta.**

Lactante y preescolar. La lactancia materna hasta los 6 meses previene la obesidad y las ECNT. El retardo en el crecimiento se origina en los 2 o 3 años de vida, que son **años clave para controlar la desnutrición.**

El ciclo de vida y la malnutrición



Fuente: Adaptado de Branca, F. y Ferrari, M.⁵

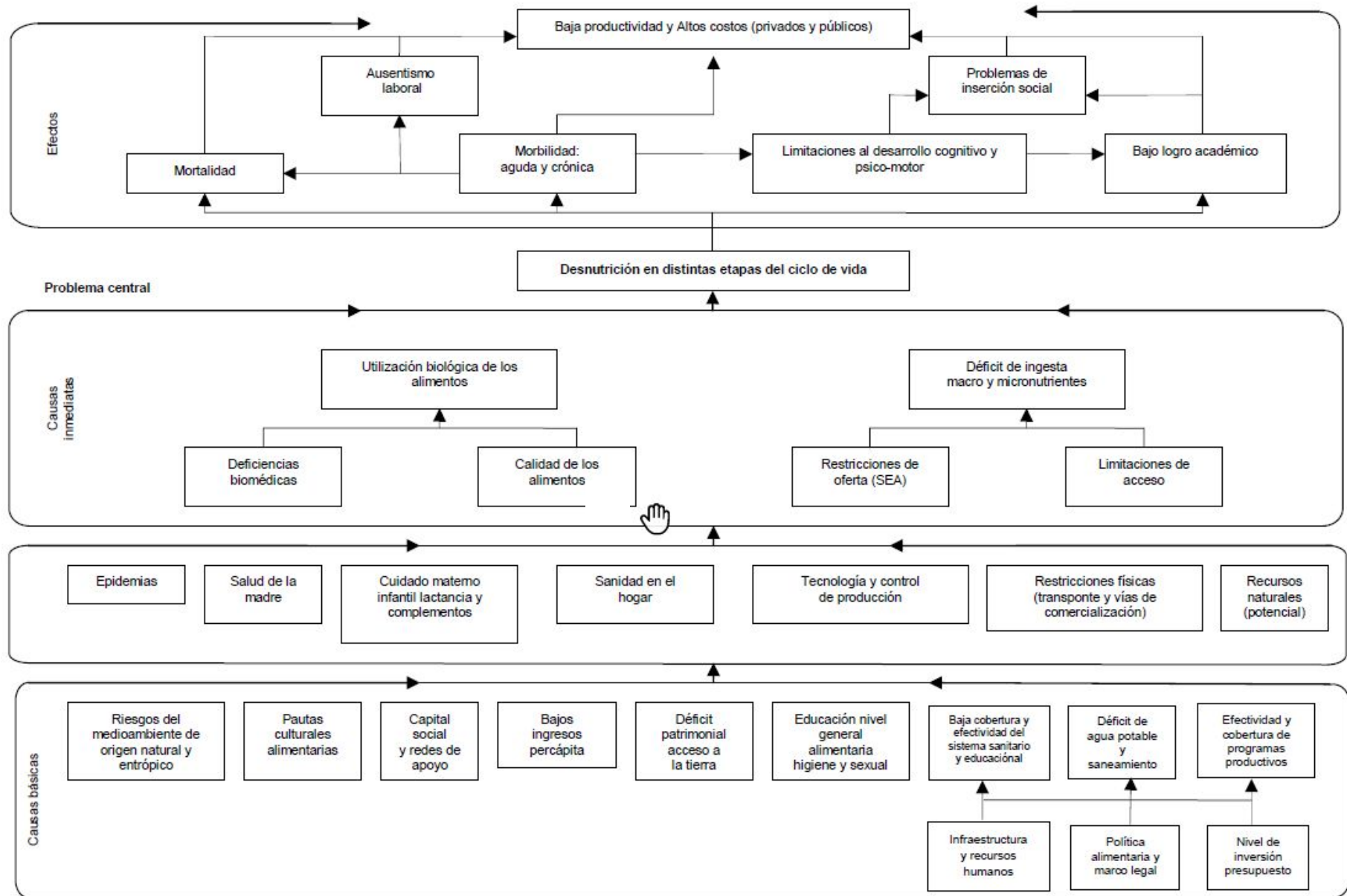
Vida escolar (6 a 18 años). Etapa clave del desarrollo social, emocional y cognoscitivo. **Un déficit en el consumo de macro y micronutrientes afectará la capacidad de atención y aprendizaje de los educandos.**

Se produce una etapa de alto riesgo de **transmisión intergeneracional de la desnutrición en sociedades en que la reproducción se inicia a muy temprana edad** (embarazo adolescente).

Vida adulta. Una persona que padeció desnutrición se desarrollará con mayor o menor dificultad, dependiendo de la forma cómo se haya corregido el déficit de ingesta en su infancia o de cómo estas carencias se hayan mantenido a lo largo del ciclo.

El estilo de vida "moderno" de los adultos, marcado por la **baja actividad física y consumo de alimentos ricos en grasas saturadas, calorías y sal**, complementa el fenómeno de la malnutrición en esta etapa, haciendo cada vez más prevalente el **sobrepeso y la obesidad**, junto con sus consecuencias en las ECNT.

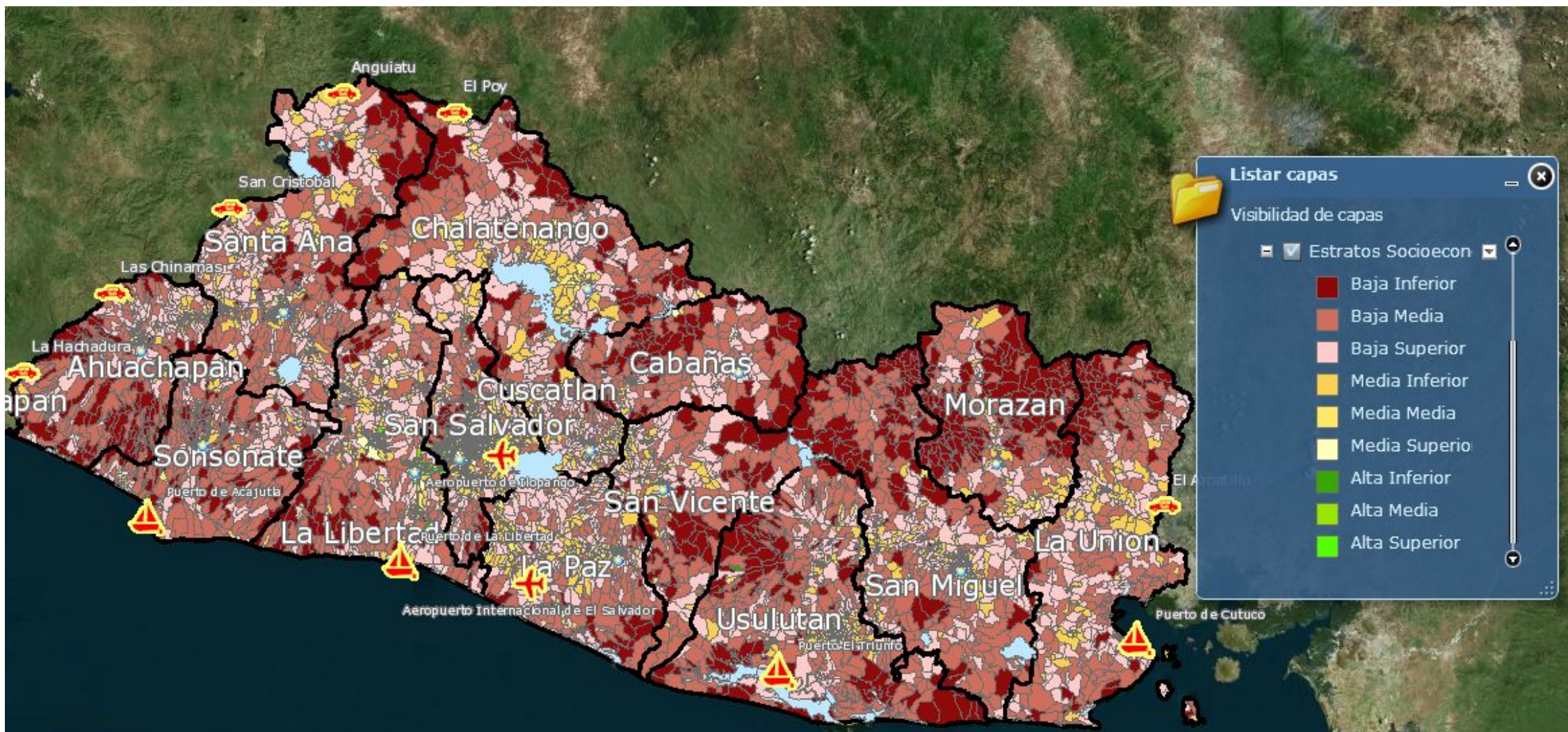
Árbol de causas y efectos de la desnutrición



Determinantes de la SAN: el nivel local

- Para el estudio de los determinantes de la SAN en el nivel subnacional (departamento/provincia, municipio/cantón), se pueden utilizar los resultados de los **censos de población y vivienda**, que con el desarrollo tecnológico actual se pueden presentar a nivel geográfico menor (segmento censal, manzana, vivienda).
- La **cartografía digital del censo de población y vivienda permite identificar la microlocalización geográfica de los determinantes de la SAN**, con lo cual se puede optimizar las intervenciones de política pública.

Análisis de caso: El Salvador

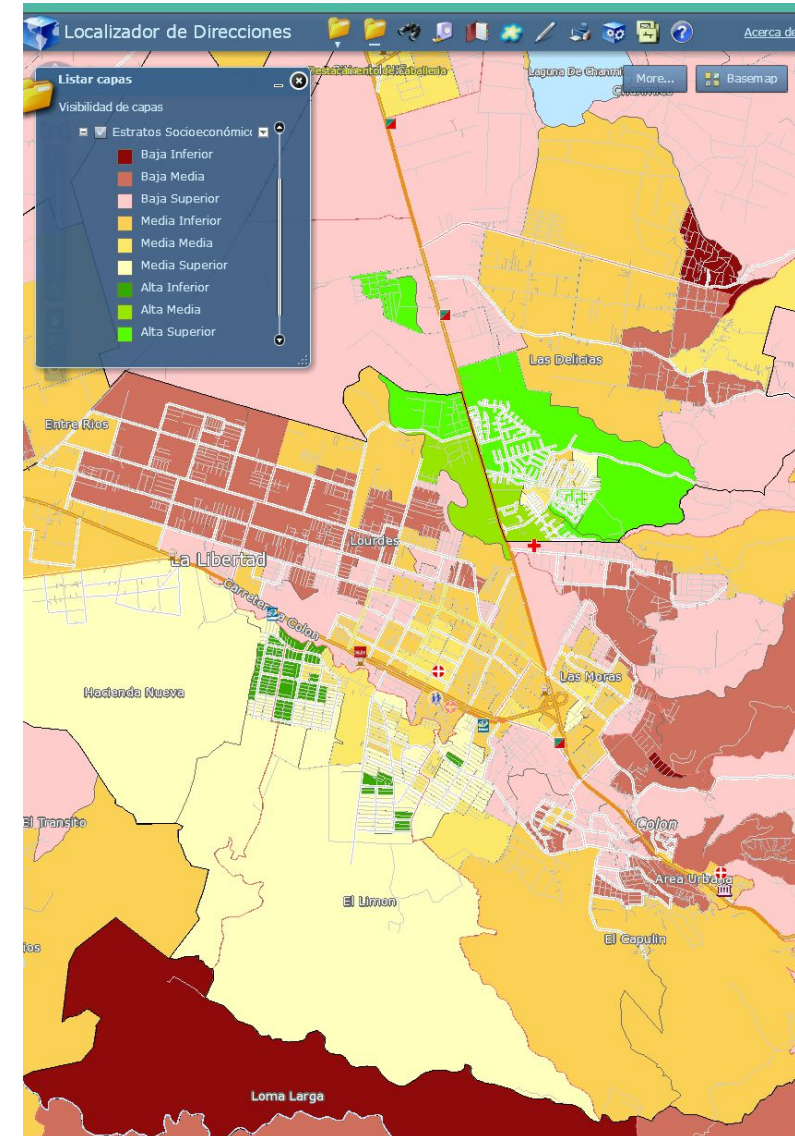


Análisis de caso: El Salvador

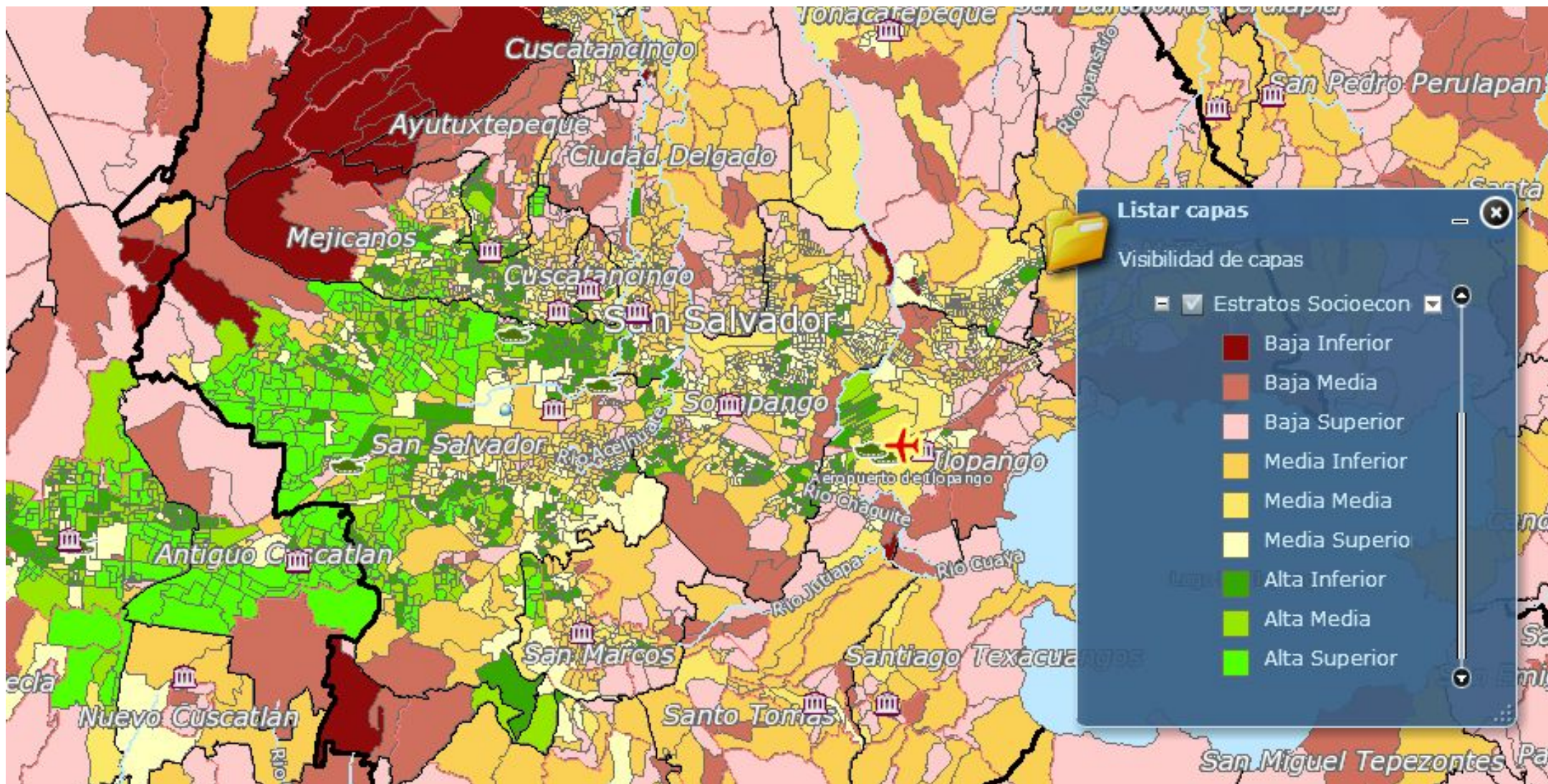
Mapa de Pobreza Urbana y Exclusión Social FLACSO, MINEC, PNUD (2010)

FIGURA 3.2 Índices construidos para este *Mapa de pobreza urbana y exclusión social*

ÍNDICE	VARIABLES	APLICACIÓN	INTERPRETACIÓN
Marginalidad residencial (IMARES)	<ul style="list-style-type: none"> Hacinamiento Piso inadecuado de vivienda Paredes inadecuadas de vivienda Servicio de agua inadecuado Infraestructura sanitaria inadecuada 	<p>Para aproximarse a la pobreza habitacional de los AUP</p> <p>En combinación con el IEXCS, sirve para clasificar los AUP en <i>clusters</i> o conglomerados</p>	Adopta valores entre 0 (ausencia de precariedad) y 100 (mayor precariedad)
Exclusión social (IEXCS)	<ul style="list-style-type: none"> Exclusión laboral Oportunidades de reconversión laboral Descalificación primaria Movilidad laboral intergeneracional Oportunidades de formación de capital humano y competencias básicas Acceso a servicios estatales básicos 	<p>Para aproximarse a la exclusión social de los hogares, las manzanas y los AUP</p> <p>En combinación con el IMARES, sirve para clasificar los AUP en <i>clusters</i> o conglomerados</p>	Adopta valores entre 0 (mayor inclusión social) y 3 (mayor exclusión social)
Estratificación socioeconómica (IESOCE)	<ul style="list-style-type: none"> Subíndice de equipamiento de los hogares Subíndice de logro educativo del jefe de hogar 	<p>Clasifica a los hogares en distintos estratos socioeconómicos</p> <p>Sirve para ordenar los AUP al interior de los <i>clusters</i> o conglomerados</p>	Adopta valores entre 0 (estrato socioeconómico inferior) y 1,000 (estrato socioeconómico superior)



Análisis de caso: El Salvador



Estado de situación de la SAN: importancia del análisis de los determinantes relevantes en la coyuntura

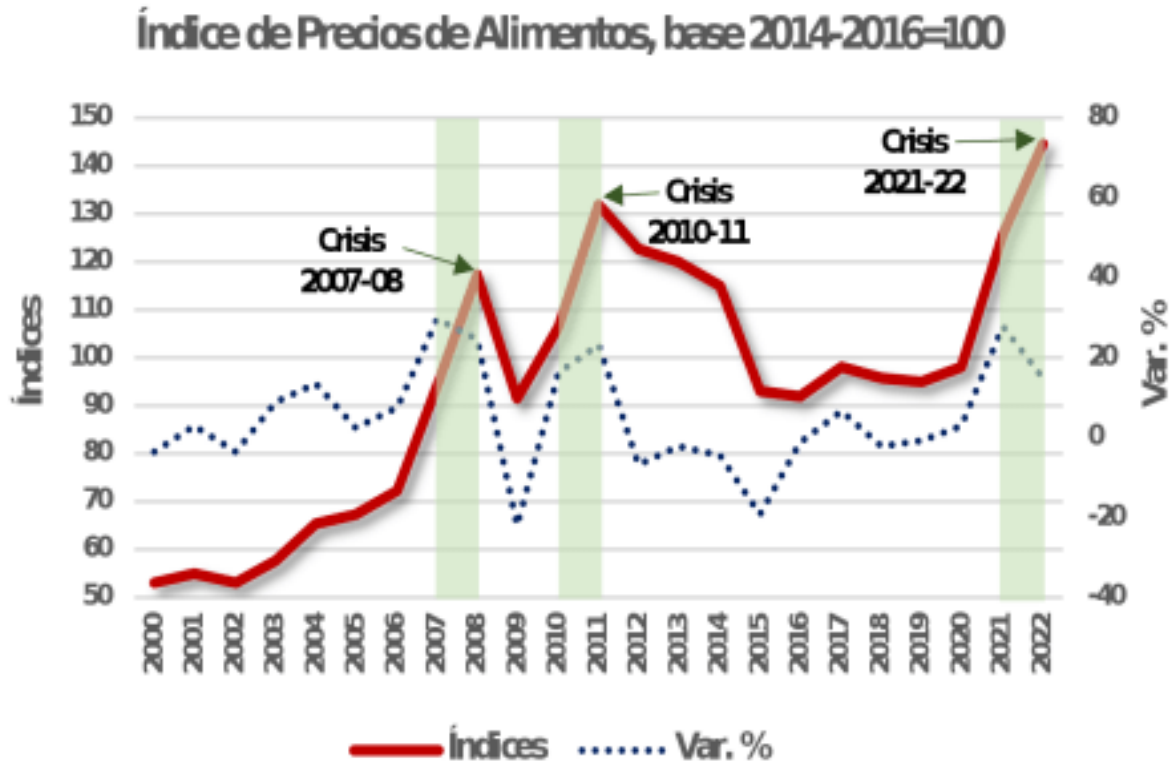
- En el análisis del estado de situación de la SAN es importante distinguir el impacto de los determinantes que evolucionan conforme diferentes **factores de carácter estructural y coyuntural**.
- Sobre los primeros es posible incidir mediante acciones de política pública de mediano y largo plazo, **son elementos del contexto relativamente rígidos**, aunque esto no significa que sus repercusiones en la SAN sean estáticas, ya que se pueden intensificar por la evolución de determinadas coyunturas.
- Por lo general el análisis del estado de situación de la SAN **hace énfasis en el comportamiento de los determinantes que se ven incididos por factores de carácter coyuntural**, ya que son los aspectos que profundizan o quitan presión a las consecuencias del contexto estructural en la inseguridad alimentaria y nutricional.

Estado de situación de la SAN: importancia del análisis de los determinantes relevantes en la coyuntura

- **¿Cuál ha sido, y continúa siendo, el principal factor que está incidiendo en el aumento de la inSAN en la región del SICA?**
- **La crisis alimentaria y energética mundial** ocurrida luego de las secuelas de la pandemia del COVID-19 y el impacto de fenómenos climáticos extremos que afectaron la cadena de suministro global y la producción de alimentos, lo cual se agudizó con el inicio del conflicto en Ucrania.
- **Los elevados precios internacionales de los alimentos, combustibles y fertilizantes han profundizado la pobreza y generado riesgos de disponibilidad y acceso de la SAN, en una región cuyas economías son especialmente vulnerables por ser pequeñas y abiertas, tomadoras de precios e importadoras netas de alimentos y energías.**
- A continuación se presenta un análisis sobre la evolución de la inflación de alimentos en la SAN de la región del SICA, con énfasis en el CA3.

PERSPECTIVAS SOBRE LA EVOLUCIÓN DE LOS PRECIOS DE LOS ALIMENTOS EN EL SICA EN 2023

Los precios internacionales de los alimentos al cierre de 2022



Fuente: FAO

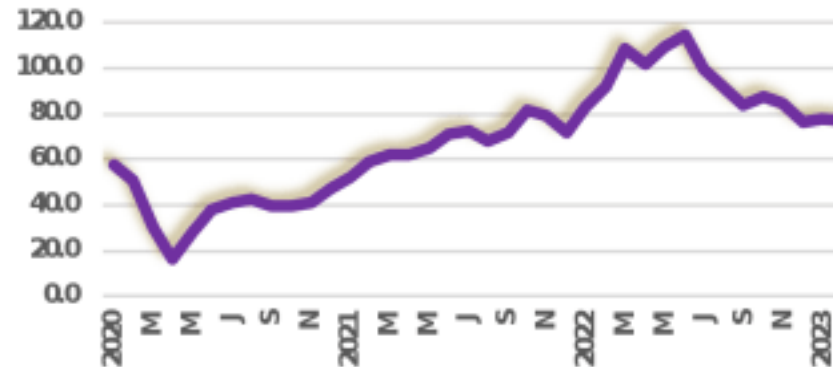
- En 2021-22 el mundo sufrió el tercer aumento de precios en quince años, este repunte de la inflación es más pronunciado que los experimentados en 2007-08 y 2010-11.
- Conflictos regionales, cambio climático, pandemia, prolongación del conflicto en Ucrania, congestión de la cadena de suministro y elevados precios de alimentos, combustibles y fertilizantes **debilitaron los sistemas alimentarios.**
- La crisis alimentaria mundial puede profundizarse en 2023 ante factores que afectan más a las **economías pequeñas y abiertas como las de los países del SICA**: la disminución de la producción y el comercio mundial de cereales en 2022 al nivel más bajo en tres años; contracción prevista en los flujos del comercio mundial en 2023; y perspectivas recesivas en la economías de USA, UE y China.

Determinantes de los precios internacionales de los alimentos

Precio internacional del petróleo (WTI)
USD por barril. Febrero de 2023

	USD	Var% mensual	Var% anual
2021	\$59.06	13.4%	16.9%
2022	\$83.12	10.4%	55.3%
2023	\$76.84	-1.6%	-16.2%

Fuente: BM



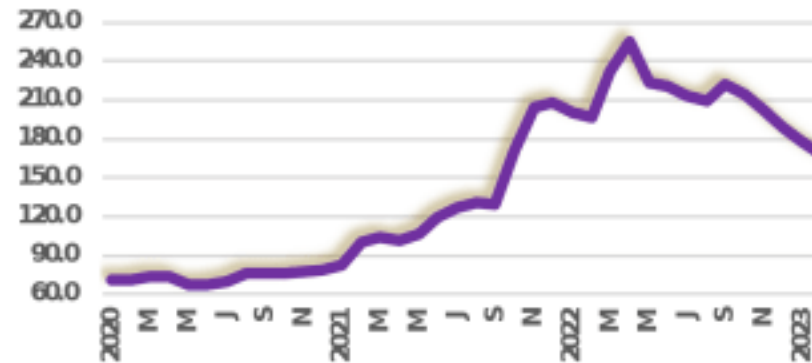
- Las cotizaciones del petróleo llegaron hasta los USD 114.59 en junio de 2022, luego del inicio del conflicto en Ucrania el 24 de febrero de 2022. **Los precios (volátiles) han decrecido, pero se mantiene por encima de los de 2021.**
- **La OPEP prevé que los precios podrían ascender por sobre los USD 100.00 el barril del crudo en 2023**, debido a la recuperación de la demanda china y ante la falta de inversión que ha limitado el crecimiento de la oferta.

Determinantes de los precios internacionales de los alimentos

Índice de Precios de Fertilizantes
Índices USD nominales (base 2010 = 100). Febrero de 2023

	Índices	Var % mensual	Var % anual
2021	100.07	20.6%	40.9%
2022	196.44	-2.0%	96.3%
2023	167.94	-5.6%	-14.5%

Fuente: BM



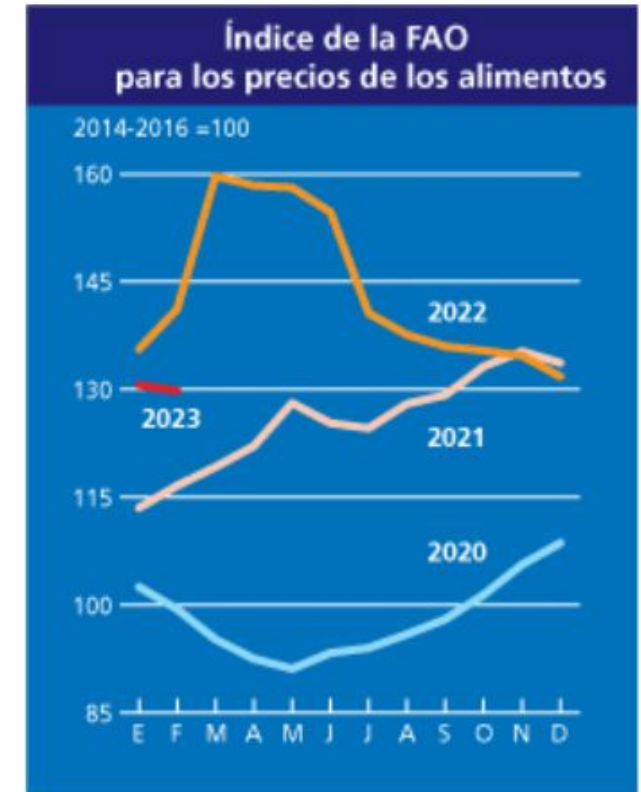
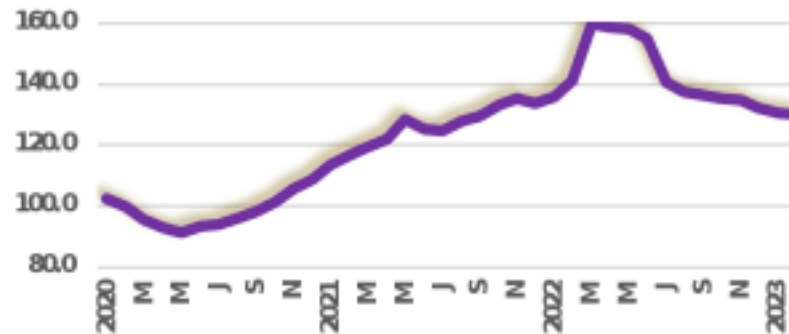
- Los precios de los fertilizantes bajaron 5.6 % en febrero de 2023, reduciéndose por 5º mes consecutivo; pero a pesar de esta tendencia decreciente, **todavía se mantienen arriba de los promedios mensuales observados en 2020 y 2021.**
- La FAO y la OMC coinciden en que los conflictos geopolíticos y los altos precios de la energía **continuarán propiciando precios por sobre de los años anteriores.** Si los precios no se estabilizan en 2023, **el mundo podría experimentar una disminución en los rendimientos agrícolas y en la producción de alimentos, lo que impactaría negativamente la SAN en los países en desarrollo.**

Evolución de los precios internacionales de los alimentos

Índice de Precios de Alimentos
 Índices base 2014 - 2016 = 100. Febrero de 2023

	Índice	Var % mensual	Var % anual
2021	116.57	2.7%	17.3%
2022	141.24	4.2%	21.2%
2023	129.79	-0.6%	-8.1%

Fuente: FAO



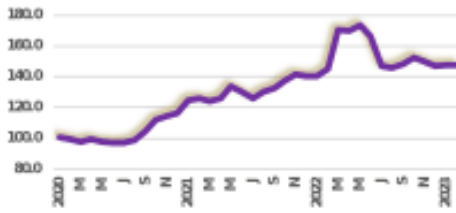
- El Índice de Precios de los Alimentos de la FAO observó en febrero de 2023 la décimo primera baja mensual consecutiva, -0.6 %, y respecto a enero de 2022, se redujo en 8.1 %, **aunque bajo del promedio de 2022, siempre están arriba de 2021.**

Evolución de los precios internacionales de los alimentos

Índice de Precios de Alimentos: Cereales
Índices base 2014 - 2016 = 100. Febrero de 2023

	Índice	Var % mensual	Var % anual
2021	126.15	0.9%	26.7%
2022	145.27	3.3%	15.2%
2023	147.32	-0.1%	1.4%

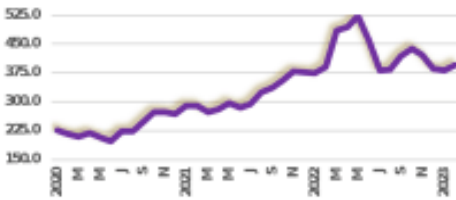
Fuente: FAO



Precios internacionales del trigo
USD por tonelada métrica. Febrero de 2023

	USD	Var % mensual	Var % anual
2021	\$289.40	0.0%	34.4%
2022	\$390.50	4.3%	34.9%
2023	\$394.75	3.8%	1.1%

Fuente: BM



Precios internacionales del maíz amarillo
USD por tonelada métrica. Febrero de 2023

	USD	Var % mensual	Var % anual
2021	\$245.24	4.6%	45.4%
2022	\$292.62	5.8%	19.3%
2023	\$298.18	-1.5%	1.9%

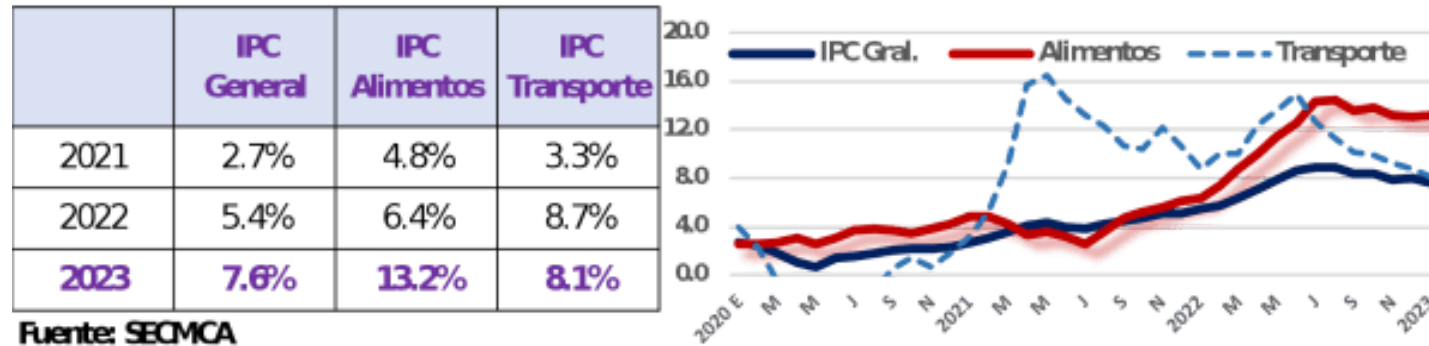
Fuente: BM



- Los precios de los cereales observaron una baja marginal de 0.1 % en febrero de 2023 y se mantuvieron 1.4 % más altos respecto a febrero de 2022. **Los precios todavía son más altos que los de 2022 y 2021.**
- **Los precios del maíz y del trigo muestran alta volatilidad, este último cereal subió 3.8 % en febrero de 2023.** La vigilancia de los precios del trigo es importante, dada la presencia de sus derivados en las canastas de consumo de alimentos en los hogares de los países del SICA: pan francés, harina, pastas, pan dulce, etc.
- **Hay incertidumbre en los mercados mundiales de los cereales debido a que no hay seguridad de que se prorrogue el 18 de marzo la Iniciativa de Granos del Mar Negro, que permite la salida de las exportaciones de Ucrania y Rusia.**

Evolución de los precios los alimentos en el SICA

Índice de Precios al Consumidor: SICA
Tasas de inflación anual. Enero de 2023



- **En la medida que los precios internacionales de los combustibles se moderaron en las economías del SICA, los precios de los alimentos se han convertido en el principal factor externo que presiona las tasas de inflación a nivel local**, erosionando el poder adquisitivo de los hogares, particularmente de los de más bajos ingresos, en los que el gasto en alimentos tiene mayor participación.
- La inflación promedio regional a enero de 2023 ascendió a 7.6 %, superando la de igual mes de 2022, 5.4 %. Al igual que lo sucedido en 2021 y 2022, la tasa de inflación de los alimentos, 13.2 %, y la de los bienes y servicios vinculados al transporte (que incluyen combustibles), 8.1 %, crecieron a mayor ritmo que la tasa de inflación general.

Evolución de los precios los alimentos en el SICA

Índice de Precios al Consumidor
 Tasas de inflación general a enero de cada año

	2021	2022	2023
Costa Rica	1.0%	3.5%	7.7%
El Salvador	0.3%	6.5%	7.0%
Guatemala	5.2%	2.9%	9.7%
Honduras	4.2%	6.2%	8.9%
Nicaragua	3.2%	7.7%	10.9%
Panamá	-1.4%	2.6%	2.1%
República Dominicana	6.2%	8.7%	7.2%

Fuente: SECMCA

Índice de Precios al Consumidor
 Tasas de inflación de alimentos a enero de cada año

	2020	2021	2022
Costa Rica	5.2%	3.2%	18.5%
El Salvador	0.1%	9.0%	12.2%
Guatemala	9.2%	3.1%	13.3%
Honduras	3.7%	7.5%	16.2%
Nicaragua	5.9%	10.3%	15.7%
Panamá	0.7%	2.1%	5.2%
República Dominicana	8.9%	9.3%	11.4%

Fuente: SECMCA

Índice de Precios al Consumidor
 Tasas de inflación de transporte a enero de cada año

	2020	2021	2022
Costa Rica	1.4%	10.3%	6.8%
El Salvador	-3.2%	7.8%	5.1%
Guatemala	12.5%	4.9%	14.3%
Honduras	7.3%	0.7%	10.6%
Nicaragua	-0.8%	12.3%	14.3%
Panamá	-3.6%	10.1%	0.8%
República Dominicana	9.4%	14.9%	5.1%

Fuente: SECMCA

- Con la excepción de Panamá (5.2 %) **en todos los países miembros del SICA la inflación de los alimentos fue de dos dígitos en enero de 2023**; en algunos casos la inflación registró tasas altas: Costa Rica (18.5 %), Honduras (16.2 %) y Nicaragua (15.7 %).
- En Guatemala (14.3 %), Nicaragua (14.3 %) y Honduras (10.6 %) los precios al consumidor de los bienes y servicios ligados al transporte siguen observando tasas de inflación de dos dígitos en enero de 2023

Evolución de los precios los alimentos en el SICA

Canasta Básica de Alimentos

Valores USD a enero de cada año

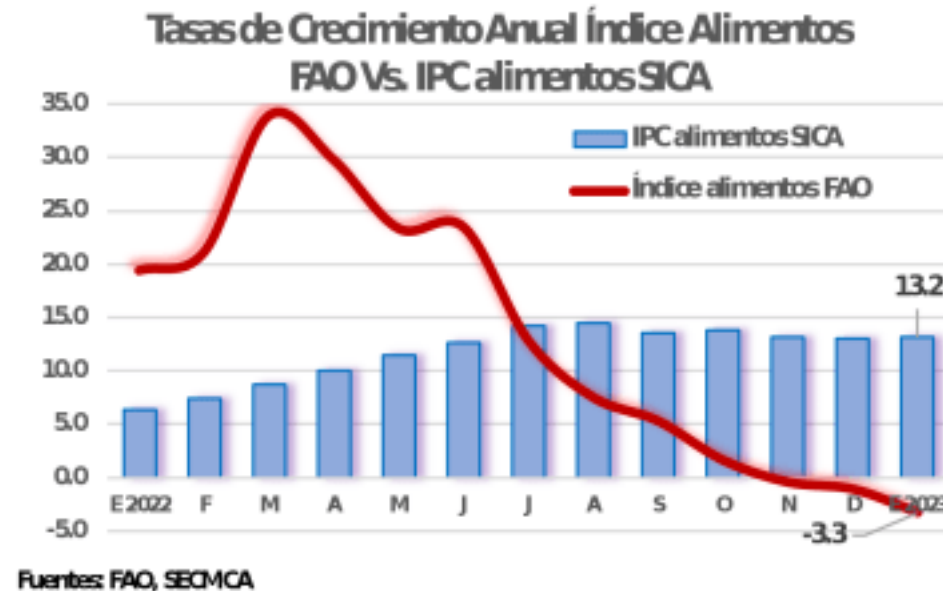
	2022	2023	Var. Abs.	Var. %
Costa Rica	\$287.24	\$380.72	\$93.49	32.5%
El Salvador	\$213.43	\$245.02	\$31.59	14.8%
Guatemala	\$404.97	\$463.46	\$58.49	14.4%
Honduras	\$326.75	\$399.21	\$72.46	22.2%
Nicaragua	\$319.45	\$377.12	\$57.67	18.1%
Panamá 1/	\$316.08	\$338.85	\$22.77	7.2%
República Dominicana	\$704.94	\$771.42	\$66.48	9.4%

Fuente: SECMCA - CENTROESTAD

1/ Datos a septiembre de 2022

- El aumento de los precios internacionales de los alimentos se transmitió con particular intensidad en los precios de las CBA de los países del SICA.
- **En enero de 2023 las CBA de la región crecieron en un promedio de 17.0 %, superando la tasa de inflación general, 7.6 %, así como también la inflación de los alimentos en el IPC, 13.2 %.**
- Con la excepción de Panamá, cuya inflación de su CBA observó un crecimiento moderado de un dígito (7.2 %, último dato disponible a septiembre de 2022), **las demás economías del SICA registraron preocupantes alzas en sus alimentos básicos, llamando la atención los casos de Costa Rica (32.5 %), Honduras (22.2 %) y Nicaragua (18.1 %).**

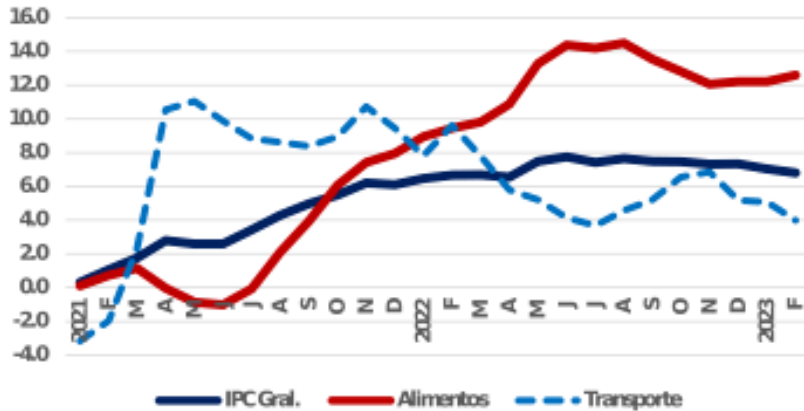
Evolución de los precios los alimentos en el SICA



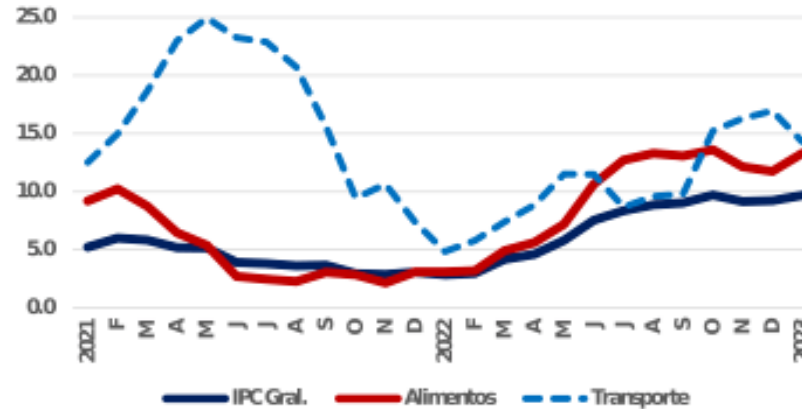
- A pesar de que los precios internacionales de los alimentos de la FAO (precios al mayoreo de exportación) decrecen de forma pronunciada desde 2022, el IPC de alimentos (que incluye precios al consumidor de una gama mayor de alimentos, más allá de los de la FAO) **se desacelera a mucho menor ritmo**.
- **En el proceso de formación de precios (tránsito desde los precios de importación a precios al consumidor) el canal de transmisión de los precios internacionales se realiza con rezago por diferentes razones:** imperfecciones de mercado (ganancias especulativas), gestión de inventarios, altos costos de los productores agrícolas, entre lo más importante.

Evolución de los precios los alimentos en el CA3

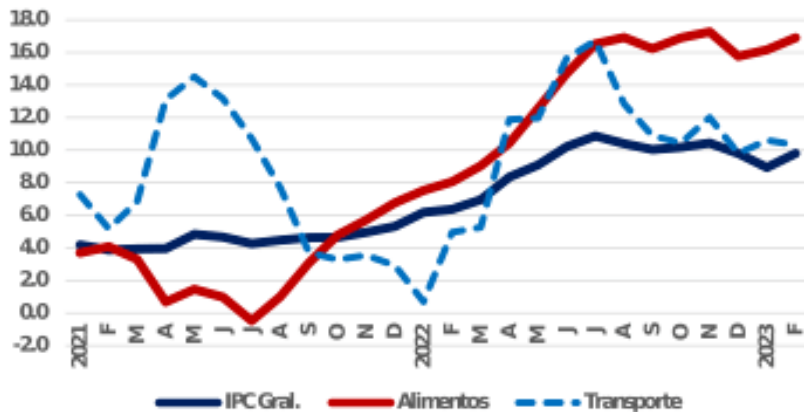
El Salvador: inflación anual 2021 - febrero 2023



Guatemala: inflación anual 2021 - enero 2023



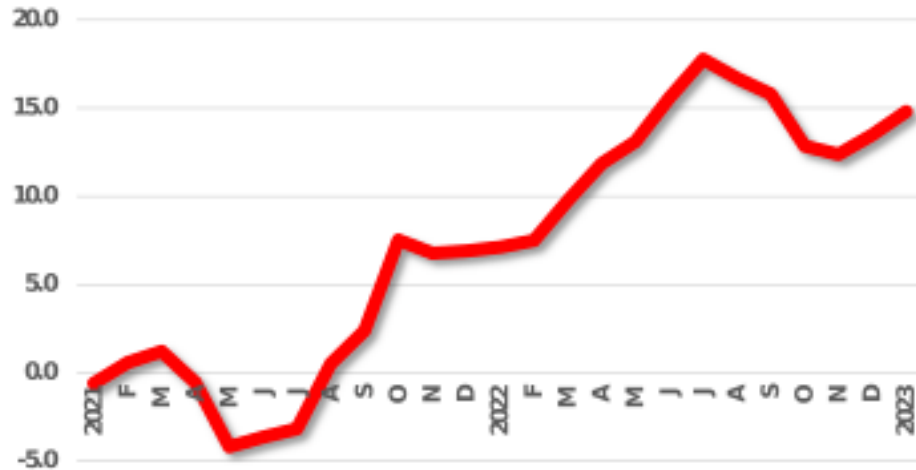
Honduras: inflación anual 2021 - febrero 2023



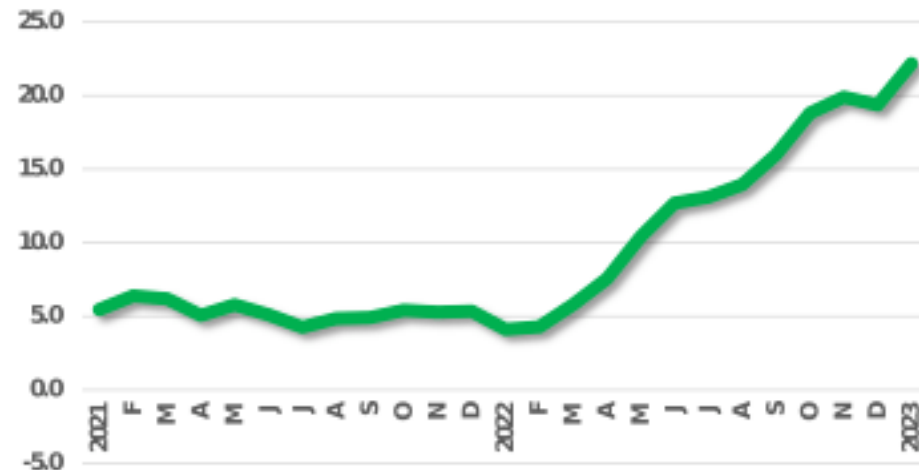
- Los precios de los alimentos en el CA3 se mantienen por encima de la inflación general, y **no registran señales claras de tender a disminuir en los dos primeros meses de 2023.**
- Aunque los precios de los alimentos pudieran tender a estabilizarse, es bastante probable que no bajen a los niveles de 2021.

Evolución de los precios los alimentos en el CA3: CBA

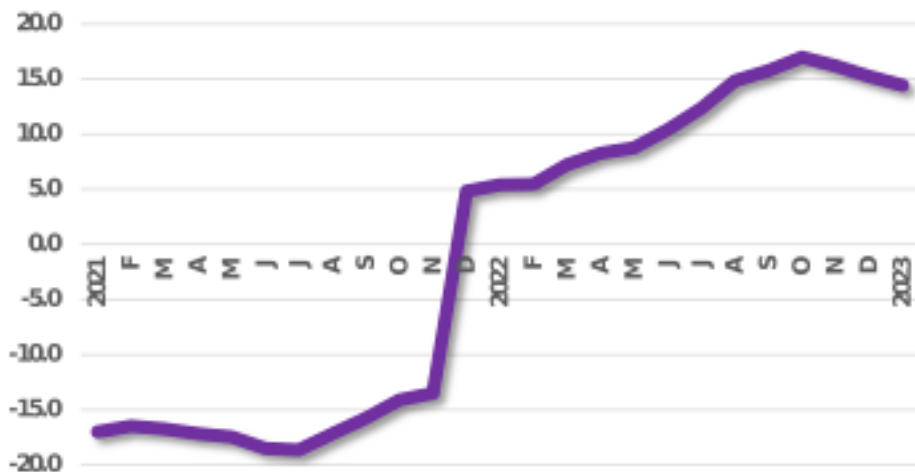
El Salvador: inflación anual de la CBA



Honduras: inflación anual de la CBA



Guatemala: inflación anual de la CBA



- Aunque el valor de las CBA de los países del CA3 podrían tender a estabilizarse y bajar en 2023, lo más probable es que superarán los valores de 2021.

Evolución de los precios los alimentos en el CA3

- **Es difícil pronosticar la evolución de los precios de los alimentos en la región o en el CA3, particularmente en un contexto internacional en el que prevalecen demasiados factores de riesgo:** conflicto en Ucrania; inestabilidad climática; precios de combustibles y fertilizantes volátiles y altos; restricciones a las exportaciones de granos e insumos agrícolas; tasas de interés internacionales altas que encarecen las importaciones (vía depreciación de los tipos de cambio, entre lo más importante).
- **En el corto plazo es probable que los precios se mantendrán crecientes, pero posteriormente deberían tender a estabilizarse e incluso bajar; no obstante, lo más probables es que no retornarán a los valores de 2021.**
- **Hay correlación entre los precios internacionales de los alimentos con los precios locales en los países del SICA, pero se verifican con bastante rezago;** por tanto, no se puede inferir mecánicamente que la pronunciada caída de los precios internacionales se traducirá en el corto o mediano plazo en una reducción de los precios locales de los alimentos.

Precios

La crisis alimentaria mundial puede persistir, con precios aún elevados después de un año de guerra

Las organizaciones internacionales reiteran su llamamiento conjunto para que se actúe rápidamente en materia de seguridad alimentaria y nutricional

Jeff Kearns

marzo 9, 2023



Gráfico de la semana

Precios

La crisis alimentaria mundial puede persistir, con precios aún elevados después de un año de guerra

Las organizaciones internacionales reiteran su llamamiento conjunto para que se actúe rápidamente en materia de seguridad alimentaria y nutricional

Jeff Kearns

marzo 9, 2023

Precios

La crisis alimentaria mundial puede persistir, con precios aún elevados después de un año de guerra

Las organizaciones internacionales reiteran su llamamiento conjunto para que se actúe rápidamente en materia de seguridad alimentaria y nutricional

Jeff Kearns

marzo 9, 2023



Mural de Fernando Lloret- Edificio SICA



PROGRESAN-SICA
Programa de Sistemas de Información para la Resiliencia en Seguridad Alimentaria y Nutricional de la Región del SICA

Gracias
WWW.SICA.INT WWW.SICA.INT/SAN

Con el apoyo de



Programa Mundial de Alimentos

