

# **Curso SAN**

## **Clasificación Integrada de la Seguridad Alimentaria y Nutricional en Fases”**

Marco General y Conceptual de CIF

*Mario Vicente Serpas, Md, Msp*

# Contenido

- Descripción de objetivos y contenidos
- Introducción de la CIF
- Marco Global y Regional de implementación de la CIF
- Indicaciones Generales
- Acceso a plataforma e-learning GSU para cursos de autoaprendizaje

# Objetivos

## Objetivo General:

Conocer y describir los protocolos, herramientas y procedimientos de las escalas de Inseguridad Alimentaria Aguda, Inseguridad Alimentaria Crónica y de Malnutrición Aguda, y sus posibles usos y posibilidades de aplicación, con énfasis en la Escala Aguda.

## Objetivos específicos:

1. Conocer el marco conceptual y teórico del enfoque de la Clasificación Integrada en Fases -CIF
2. Describir y explicar el valor agregado de la CIF para la toma de decisiones, así como sus funciones, herramientas y procedimientos
3. Conocer y comprender los protocolos, herramientas y procedimientos de las diferentes escalas de la CIF, con énfasis en la escala de Inseguridad Alimentaria Aguda
4. Identificar las necesidades de información, indicadores y fuentes de datos que se utilizan en las diferentes escalas de la CIF

# Contenidos de CIF

## Semana 2

Introducción

CIF Escala  
Aguda

## Semana 3

CIF Escala  
Crónica

CIF Escala  
Desnutrición  
Aguda

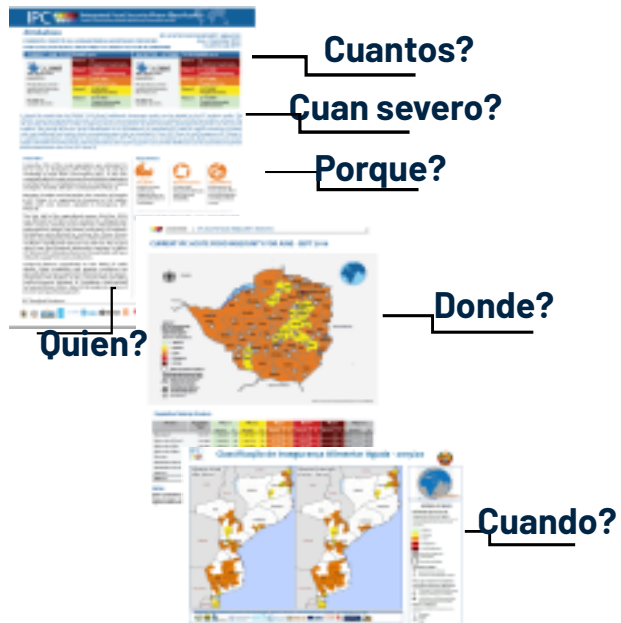


# Introducción y Descripción General de la CIF

# ¿Qué es la CIF?

## ... Una Clasificación Mundial para la Inseguridad Alimentaria Aguda, Inseguridad Alimentaria Crónica y Desnutrición Aguda

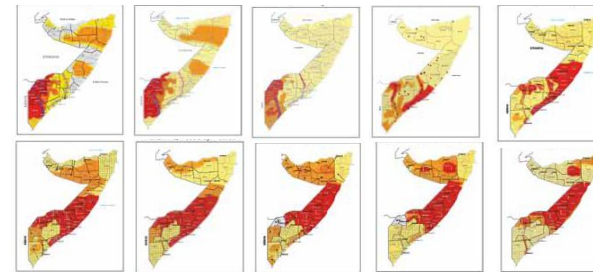
### Responde a 6 preguntas clave



- Cuantos?
- Cuan severo?
- Porque?
- Quien?
- Donde?
- Cuando?

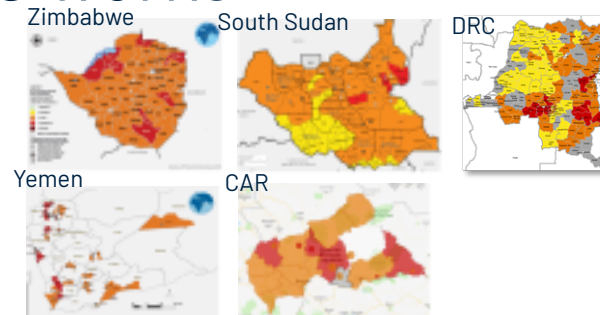
### Hallazgos comparables

#### En el tiempo...



### Why IPC works

#### ...y espacio



# ¿Qué es la CIF?

*Una Clasificación Mundial para la Inseguridad Alimentaria Aguda,  
Inseguridad Alimentaria Crónica y Desnutrición Aguda*

**Desarrollada con base en cuatro valores clave**

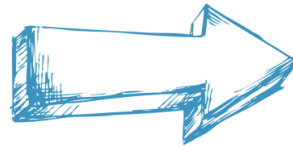
Obtenida mediante **consenso técnico** basado en evidencia, entre partes clave interesadas

Un enfoque que **consolida una alta diversidad de evidencia para clasificar** la severidad y la magnitud e identificar factores clave

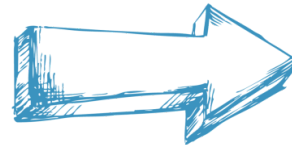
Provee **conocimiento accionable para** la toma estratégica de decisiones

Promueve el análisis **riguroso y neutral**

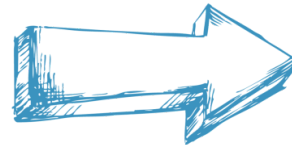
**Con cuatro Funciones de la CIF para obtenerlos**



**Función 1:** Construir consenso técnico



**Función 2:** Clasificar la Severidad e Identificar Factores Clave



**Función 3:** Comunicar para la Acción



**Función 4:** Control de Calidad

# CIF: Iniciativa de múltiples socios con estructura organizativa global

- 15 Socios principales en el Comité Directivo de la CIF

## Socios del Comité Directivo de la CIF:

- Múltiples Donantes





## Línea de Tiempo – Evolución de la CIF

- **2006:** Manual técnico Versión 1.0 (Unidad de Análisis de Seguridad Alimentaria y Nutrición (FAO/FSNAU))
- **2008:** Manual técnico Versión 1.1 correcciones surgidas luego de dos años de pruebas de campo y consultas técnicas interinstitucionales (FAO/FSNAU).
- **2012:** Manual técnico Versión 2.0 (Escala de CIF IAA y prototipo de Escala de CIF IAC)
- **2016:** Adendum Escala CIF IAC.
- **2017:** Adendum Escala CIF Desnutrición aguda.
- **2018:** Manual técnico Versión 3.0 (Integración de las 3 escalas ).
- **2021 :** Manual técnico Versión 3.1 ( versión en español / actualización )

# Manual CIF

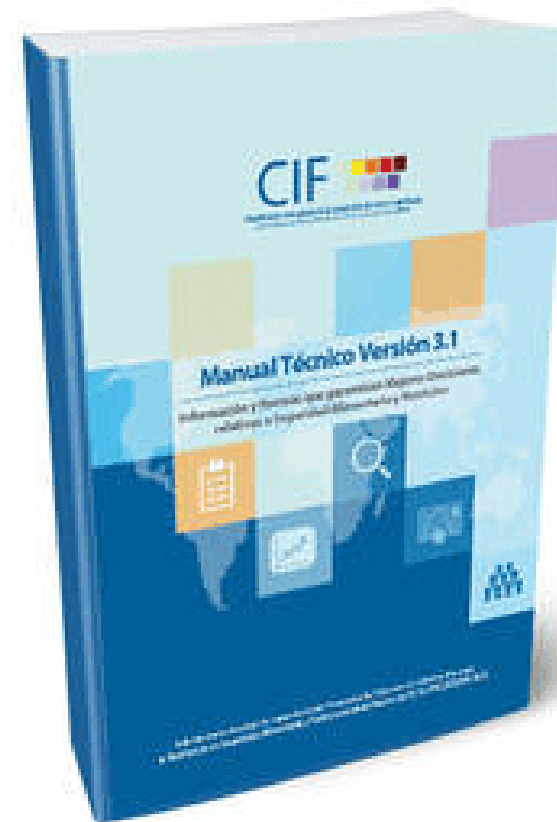


2012

2019



2021



<http://www.ipcinfo.org/ipcinfo-website/resources/ipc-manual/en/>

# Descripción de las Cuatro Funciones

Función de la CIF		Protocolos de la CIF
<b>1</b>	Construir consenso técnico	1.1 Establecer el Equipo de Análisis con los sectores y organizaciones relevantes. 1.2 Realizar el análisis de forma consensuada.
<b>2</b>	Clasificar la severidad e identificar los factores clave	2.1 Usar Marcos Analíticos para guiar la convergencia de evidencias. 2.2 Comparar la evidencia con Tablas de Referencia. 2.3 Cumplir con los parámetros de análisis. 2.4 Evaluar la fiabilidad de la evidencia. 2.5 Cumplir con requerimientos mínimos del análisis y evidencia.
<b>3</b>	Comunicar para la Acción	2.6 Documentar metódicamente la evidencia y el análisis y proporcionarlos a petición. 3.1 Producir el Informe de Análisis de la CIF. 3.2 Cumplir con los estándares de mapeo.
<b>4</b>	Control de Calidad	3.3 Compartir estratégicamente los productos de comunicación de manera oportuna 4.1 Realizar una autoevaluación del análisis. 4.2 Solicitar y realizar una Revisión de Calidad Externa de ser necesario.

- Cada Función tiene un grupo de protocolos
- Funciones y protocolos son comunes para las tres Escalas, para cada Escala existen herramientas y procedimientos específicos
- Los trece protocolos deben ser completados en cada análisis de la CIF

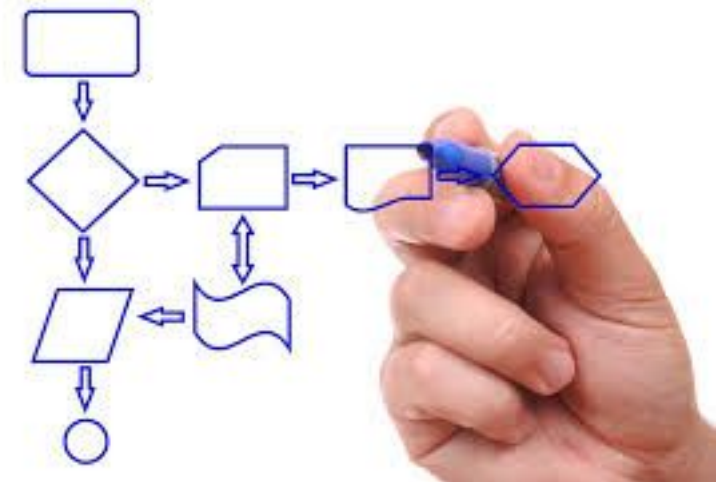
# Descripción de los Protocolos de Inseguridad Alimentaria Aguda

**Herramienta:** Un instrumento o implemento [...] usado para desarrollar una función en particular. Un objeto utilizado para ayudar a desempeñar un trabajo.

**Procedimiento:** Una manera establecida u oficial de realizar algo. Una serie de acciones ejecutadas en un orden o manera específica.

*Diccionario Inglés de Oxford.*

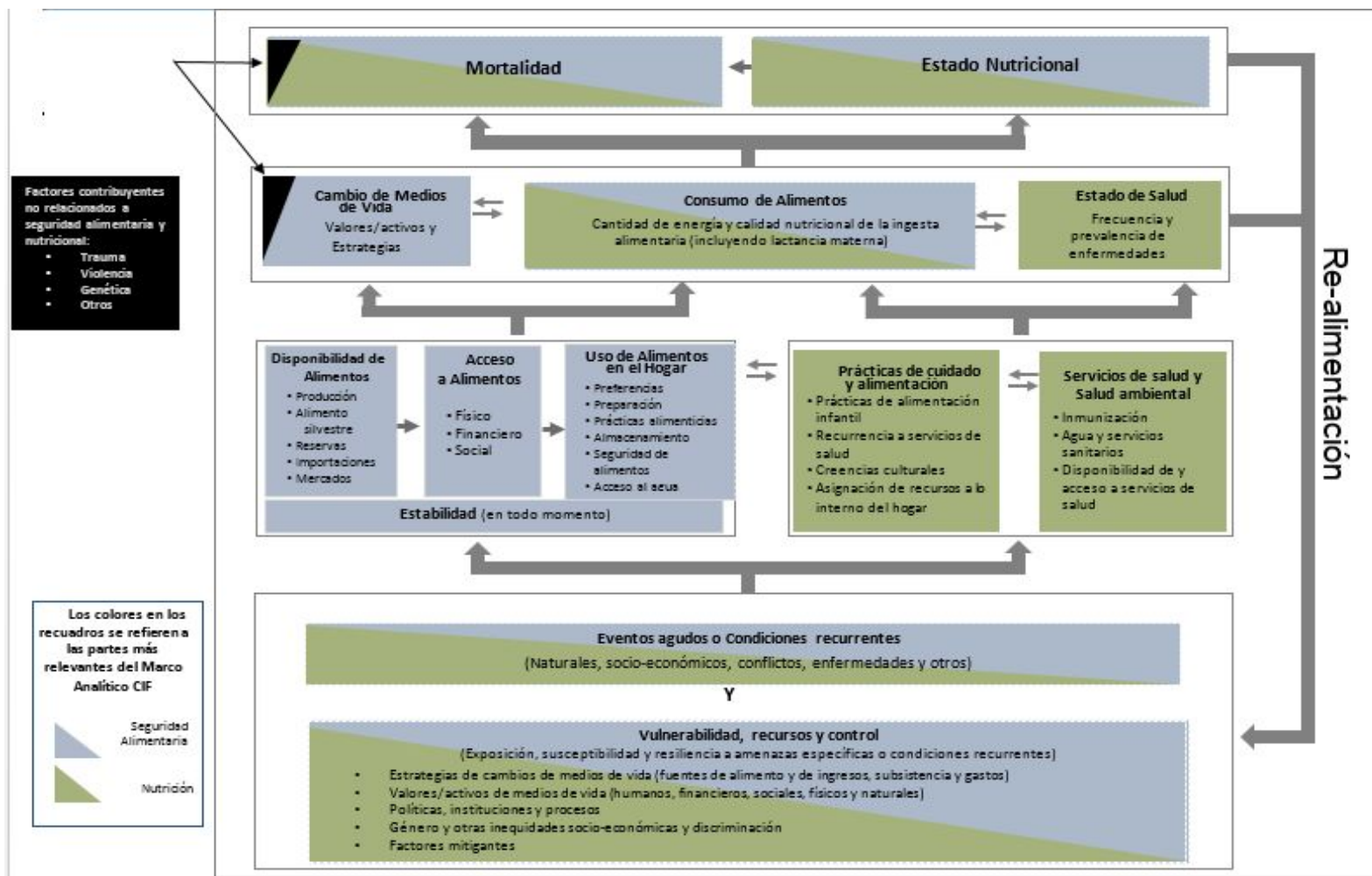
- Se proveen **herramientas y procedimientos** para cada Protocolo de la CIF
- Las herramientas y los procedimientos son específicos para cada Escala



# Las Tres Escalas de la CIF

	<b>Inseguridad Alimentaria Aguda</b> 	<b>Inseguridad Alimentaria Crónica</b> 	<b>Desnutrición Aguda</b> 
<b>Definiciones de la CIF de inseguridad alimentaria y desnutrición aguda</b>	Inseguridad alimentaria encontrada en un punto específico en el tiempo y de una gravedad que amenaza vidas o medios de vida, o ambos, independientemente de las causas, el contexto o la duración.	Inseguridad alimentaria que persiste en el tiempo principalmente debido a causas estructurales, incluida la inseguridad alimentaria estacional intra-anual.	Desnutrición aguda expresada por la delgadez de los individuos o la presencia de edema.
<b>Provee información para la acción con objetivos estratégicos específicos.</b>	Objetivos a corto plazo para prevenir o disminuir la inseguridad alimentaria severa que amenaza vidas o medios de vida.	Mejora a medio y largo plazo de la calidad y cantidad del consumo de alimentos para una vida activa y saludable.	Objetivos a corto y largo plazo para prevenir o disminuir altas prevalencias de desnutrición aguda.
<b>Categorías de severidad</b>	5 fases de severidad: (1) Mínima / Ninguno (2) Acentuada (3) Crisis (4) Emergencia (5) Catástrofe / Hambruna	4 niveles de severidad: (1) Mínima / Ninguno (2) Leve (3) Moderada (4) Severa	5 fases de severidad: (1) Aceptable (2) Alerta (3) Grave (4) Crítica (5) Extremadamente crítica

# Marco Conceptual Integrado de Seguridad Alimentaria y Nutrición de la CIF



# Proceso y desarrollo de un análisis CIF



## Pre-análisis (2 a 8 semanas)

- Taller de formación Nivel 1 –CIF IAA – Uso del Sistema de Soporte de la Información (SSI).
- Sesión preparatoria de evidencias y carga del repositorio de información en el SSI



## Durante el análisis (5 días)

- Aplicación de las cuatro funciones de la CIF
- Conformación del Equipo de análisisAnálisis con base en el consenso
- Converger Evidencias según el Marco Analítico de la CIF y comparar evidencias contra la tabla de referencia
- Evaluar la fiabilidad y requerimientos mínimos de evidencia
- Documentar sistemáticamente en el SSI-
- Plenarias y discusiones técnica para consensuar resultados
- Producir el informe de análisis de la CIF – I borrador



## Post-análisis (2-3 semanas)

- Comunicar para la acción – Finalizar informe de análisis de la CIF
- Compartir estratégicamente los productos de comunicación de una manera oportuna

## Desafíos y Limitaciones Clave

Analistas de la CIF tienen que enfrentar algunos (o todos) de los siguientes desafíos en el proceso de análisis:

- La creación de consenso es un proceso que requiere mucho tiempo y no siempre se puede alcanzar un acuerdo
- El enfoque de "convergencia de evidencias" a menudo identifica evidencias contradictorias
- La CIF es robusta en la medida que lo es la evidencia utilizada y cómo se analiza
- El análisis de los factores clave no siempre satisface las necesidades de los tomadores de decisiones



## Lo que no es la CIF...



Una metodología para medir directamente la inseguridad alimentaria - está basada en múltiples metodologías



Limitada o sesgada hacia metodologías analíticas particulares



Una herramienta de recolección de información, aunque puede informar sobre la recolección de datos y resaltar vacíos de la información



Un sistema de información - es complementaria a los sistemas existentes



Análisis para la respuesta

## Usos y aplicación de la CIF

# ¿Qué información proporciona la CIF?

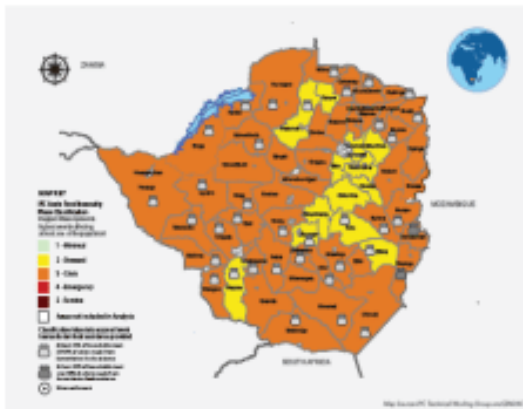
Respuestas sucintas, accionables y globalmente comparables a 6 preguntas

Que tan severo?

Porque?

ZIMBABWE | IPC ACUTE FOOD INSECURITY

CURRENT IPC ACUTE FOOD INSECURITY FOR JUNE - SEPT 2019



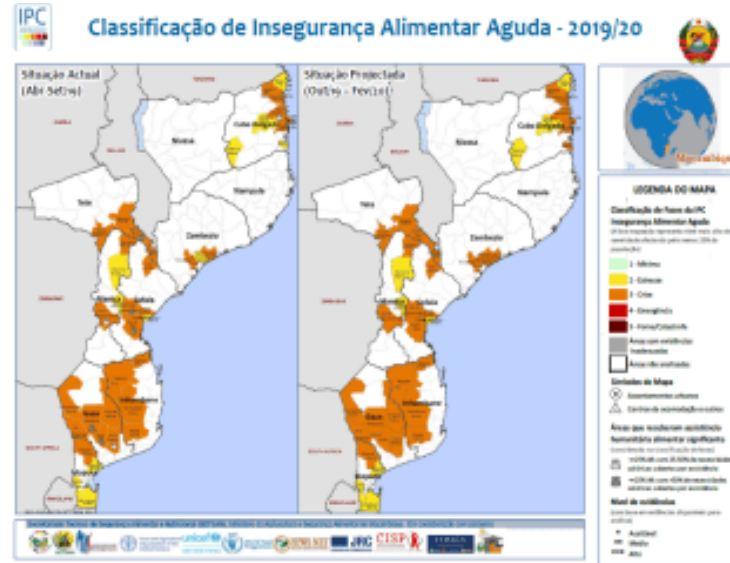
Population Table by Province

Province	Population Total	Phase 1	Phase 2	Phase 3	Phase 4	Phase 5	Phase 6
		Number	%	Number	%	Number	%
Matabeleland Central	1 160 231	720 235	62	441 735	38	0	0
Matabeleland East	1 100 460	750 010	68	350 450	32	0	0
Matabeleland West	1 228 450	810 000	66	418 450	34	0	0
Manicaland	1 400 400	720 000	51	680 400	49	0	0
Mashonaland North	710 400	320 000	45	390 400	55	0	0
Mashonaland South	640 000	280 000	44	360 000	56	0	0
Midlands	1 500 000	800 000	53	700 000	47	0	0
National	9 400 000	4 900 000	52	4 500 000	48	0	0

Cuantos?

Donde?

Cuando?



IPC Integrated Food Security Phase Classification



It should be noted that the ZIMBIC 2019 Rural Livelihood Assessment results can be related to the IPC analysis results. The ZIMBIC assessment generates estimates of total food insecure population based on updated, corroborating evidence, whereas the IPC provides the breakdown of the acute food insecure population by level of severity, generated through the use of outcome evidence. The priority of the IPC Acute Classification is to call attention on populations in need of urgent assistance to protect and save livelihoods and reduce food consumer gaps that are classified in Class (IPC Phase 3) and Emergency (IPC Phase 4). In addition, populations classified in Standard conditions (IPC Phase 2) are also considered as acute food insecure and remain highly vulnerable to further shocks. These populations also require support to ensure their livelihoods can be sustained and prevent further deterioration into Class (IPC Phase 3).

**Overview**  
Currently 22% of the rural population are estimated to be in Crisis or Emergency (IPC Phase 3) and do not face moderate to large food consumption gaps, or are only marginally able to meet minimum food needs by depleting essential assets or employing coping or emergency coping strategies. Another 20% are in Standard (IPC Phase 2).  
Between October and December, the number of people in IPC Phase 3 is expected to increase to 3.8 million (20%) with nine districts classified in Emergency (IPC Phase 4).  
**Key Drivers**  
- Dry spells  
- Low and dry soils  
- Low and dry soils led a negative impact on crop production in October.  
- Tropical Cyclones  
- Cutdown the already low rainfall reducing food availability.  
- Superintendence  
- Negatives of low yields affect production and reduce food stocks.

**Current Acute Food Insecurity - June - September 2019**  
The first half of the agricultural season (Jan-Dec 2018) was affected by El Niño, which resulted in a delayed start of the season and the second half was characterized by prolonged dry spells. The farmers and parts of Southern Zimbabwe were affected by cyclone Idai. These climate shocks exacerbated the effects of the fall army worms, resulting in significantly reduced crop harvests. The second round crop and livestock assessment reported a deficit of 700,000 MT, indicating that most households will have reduced livelihoods over the period.  
Livestock diseases continued to two third of cycle death. Water availability and grazing conditions are generally low but are expected to deteriorate as the season progresses. The situation is also a result of the prevailing weather conditions. Zimbabwe (classified by hyperinflation (July 2019) leading to erosion of income and purchasing power.

IPC Analysis Partners:

Quien?

## Uso de la CIF

- Los **gobiernos** lo utilizan en planes de inversión y estrategias de desarrollo nacionales y subnacionales.
- **Donantes** para desarrollar planes estratégicos y responder a emergencias humanitarias en países / regiones afectados por crisis
- **Agencias de la ONU** para planificar y coordinar respuestas de emergencia (por ejemplo, Sudán del Sur) y los esfuerzos de recuperación temprana (por ejemplo, Filipinas)
- **ONGs** para informar evaluaciones de necesidades integrales y diseño de programas de Seguridad Alimentaria y medios de vida

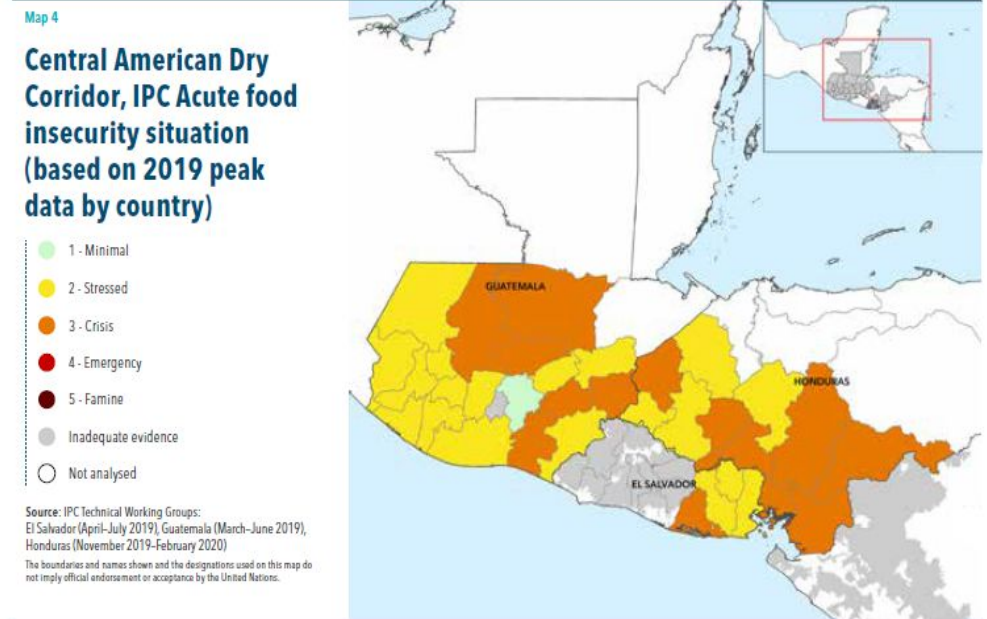
## Valor agregado de la CIF

- Protocolo reconocido internacionalmente
- Armonización de la respuesta.
- Apoyo a la Función de alerta temprana
- Costo
- Apoyo técnico y político de los socios globales de IPC

# Aplicación de la CIF en la toma de decisiones:

## A nivel global:

El **Informe global sobre crisis alimentarias 2020/2021** se concentra en las fases más severas del IPC: Crisis (Fase 3 del IPC), Emergencia (Fase 4 del IPC) y Catástrofe/Hambruna (Fase 5 del IPC)



# Uso de la CIF

## IPC Integrated Food Security Phase Classification

### YEMEN IPC ACUTE FOOD INSECURITY ANALYSIS December 2018 – January 2019

**15.9 M** 53% of the population  
 People living in acute food insecurity (IPC Phase 3+) IN NEED OF URGENT ACTION

**33** Chronic Food Insecurity Situation Overview (in %)  
 Out of the 71 provinces analysed, Lamiha del Sur, Soha, Northern Sana'a and Occidental Mideira are experiencing severe chronic food insecurity (IPC Level 4).  
 The most chronic food insecure people tend to be the landless poor, agro-pastoralists, indigenous people, population engaged in unseasonal livelihood strategies such as farmer-hired labourers, forestry workers, fishermen etc. that provide subsistence and other meagre income. Thus, it is likely that these people are not able to satisfy their food and non-food needs in a sustainable manner.  
 Provinces highly susceptible to flooding, landslides and severely prone to experience massive destruction on their cropping mechanisms.

**Where and Who:** Food insecurity is more severely displaced persons (50%) and food facing difficulties in accessing basic services are million 52% in Yemen who food copes with Phase 3 and above, the worst affected area Governorates. In terms of gender, each of the 10 and 12% have more than one million poor governorates would have experienced negative effects of HFA (Aden, Aden, Al Bayda, Al Dhari, Saada and Taiz).

**Why:** Armed conflict remains the main driver of food insecurity and the vulnerable food commodities, food prices, the quality criteria, disrupted livelihoods and rising food prices, current HFA resources and other resources can adequately reach IPC CLASSIFICATION IN THE PRESENCE (LEFT).

**KEY FOR THE MAP**

**Legend:** Phase 1 (Green), Phase 2 (Yellow), Phase 3 (Orange), Phase 4 (Red), Phase 5 (Dark Red)

**NOTE:** White and grey areas are not covered by the IP

### Rural Population Table for Current Period (August – October 2018)

SN	Province	Population	Phase 1	Phase 2	Phase 3	Phase 4	Overall Phase
1	Al-Bahah	305,502	10,655 (3%)	234,875 (76%)	4,072 (1%)	65,900 (21%)	105,998 (35%)
2	Al-Badr	514,173	15,637 (3%)	77,482 (15%)	174,214 (34%)	216,840 (42%)	391,573 (76%)
3	Bahja	776,142	210,876 (27%)	222,874 (29%)	271,748 (35%)	270,744 (35%)	776,242 (100%)
4	Balkh	524,154	203,509 (39%)	101,564 (19%)	214,181 (41%)	0	419,654 (80%)
5	Bannay	474,379	59,545 (12%)	228,201 (48%)	187,427 (40%)	0	474,173 (100%)
6	Bardiz	405,762	74,576 (18%)	174,787 (43%)	174,407 (43%)	0	323,770 (80%)
7	Farab	352,441	74,307 (21%)	187,264 (53%)	190,870 (54%)	0	352,441 (100%)
8	Faryab	305,381	234,478 (76%)	214,281 (70%)	212,279 (70%)	0	331,037 (108%)
9	Ghazni	1,158,179	36,775 (3%)	422,734 (36%)	212,212 (18%)	114,407 (10%)	766,128 (66%)
10	Other	779,156	203,524 (26%)	181,574 (23%)	207,161 (27%)	196,975 (25%)	689,234 (88%)
11	Helmud	1,279,872	394,375 (31%)	224,203 (18%)	254,227 (20%)	399,067 (31%)	972,872 (76%)
12	Herat	1,432,519	265,647 (19%)	422,734 (30%)	212,212 (15%)	114,407 (8%)	815,000 (57%)
13	Amangjan	453,077	183,392 (40%)	181,574 (40%)	192,109 (42%)	0	457,075 (101%)
14	Kabul	773,175	430,879 (56%)	183,221 (24%)	157,075 (20%)	0	771,175 (100%)
15	Kandahar	565,275	359,379 (63%)	214,281 (38%)	212,212 (38%)	0	825,852 (147%)
16	Kapisa	459,888	234,628 (51%)	187,264 (41%)	190,870 (42%)	0	612,762 (133%)
17	Khost	561,196	234,628 (42%)	203,509 (36%)	214,281 (38%)	0	652,438 (116%)
18	Kunar	445,102	142,281 (32%)	187,264 (42%)	192,109 (43%)	0	521,654 (117%)
19	Kunduz	304,188	203,509 (67%)	181,574 (59%)	192,109 (63%)	0	577,192 (189%)
20	Laghman	479,815	36,775 (8%)	187,264 (39%)	187,264 (39%)	0	411,003 (86%)
21	Larder	405,154	187,264 (46%)	187,264 (46%)	187,264 (46%)	0	561,812 (139%)
22	Nangarhar	1,379,816	203,524 (15%)	422,734 (31%)	212,212 (15%)	114,407 (8%)	752,877 (54%)
23	Nirroz	427,842	44,374 (10%)	183,221 (43%)	183,221 (43%)	0	410,796 (96%)

**Key for Map**

Chronic Food Insecurity Level

- Severe CFI
- Moderate CFI
- Mild CFI
- Subsistence Minimum
- No Acute Need

Reasons of Crisis

- Area classified as Crisis
- Area classified as Emergency
- Area classified as Phase 3
- Area classified as Phase 2
- Area classified as Phase 1

Area with population dependent on external food aid

Area with population dependent on external food aid

Area with population dependent on external food aid

## IPC Integrated Food Security Phase Classification

### ZIMBABWE IPC ACUTE FOOD INSECURITY ANALYSIS February – May 2019

**2.9 M** 34% of the population  
 People living in acute food insecurity (IPC Phase 3+) IN NEED OF URGENT ACTION

**3** Chronic Food Insecurity Situation Overview (in %)  
 Out of the 71 provinces analysed, Lamiha del Sur, Soha, Northern Sana'a and Occidental Mideira are experiencing severe chronic food insecurity (IPC Level 4).  
 The most chronic food insecure people tend to be the landless poor, agro-pastoralists, indigenous people, population engaged in unseasonal livelihood strategies such as farmer-hired labourers, forestry workers, fishermen etc. that provide subsistence and other meagre income. Thus, it is likely that these people are not able to satisfy their food and non-food needs in a sustainable manner.  
 Provinces highly susceptible to flooding, landslides and severely prone to experience massive destruction on their cropping mechanisms.

**Where and Who:** Food insecurity is more severely displaced persons (50%) and food facing difficulties in accessing basic services are million 52% in Zimbabwe who food copes with Phase 3 and above, the worst affected area Governorates. In terms of gender, each of the 10 and 12% have more than one million poor governorates would have experienced negative effects of HFA (Aden, Aden, Al Bayda, Al Dhari, Saada and Taiz).

**Why:** Armed conflict remains the main driver of food insecurity and the vulnerable food commodities, food prices, the quality criteria, disrupted livelihoods and rising food prices, current HFA resources and other resources can adequately reach IPC CLASSIFICATION IN THE PRESENCE (LEFT).

**KEY FOR THE MAP**

**Legend:** Phase 1 (Green), Phase 2 (Yellow), Phase 3 (Orange), Phase 4 (Red), Phase 5 (Dark Red)

**NOTE:** White and grey areas are not covered by the IP

### SOUTH SUDANESE Integrated Food Security Phase Classification Snapshot

**6.45m** 60% of the population  
 People living in acute food insecurity (IPC Phase 3+) IN NEED OF URGENT ACTION

**3** Chronic Food Insecurity Situation Overview (in %)  
 Out of the 71 provinces analysed, Lamiha del Sur, Soha, Northern Sana'a and Occidental Mideira are experiencing severe chronic food insecurity (IPC Level 4).  
 The most chronic food insecure people tend to be the landless poor, agro-pastoralists, indigenous people, population engaged in unseasonal livelihood strategies such as farmer-hired labourers, forestry workers, fishermen etc. that provide subsistence and other meagre income. Thus, it is likely that these people are not able to satisfy their food and non-food needs in a sustainable manner.  
 Provinces highly susceptible to flooding, landslides and severely prone to experience massive destruction on their cropping mechanisms.

**Where and Who:** Food insecurity is more severely displaced persons (50%) and food facing difficulties in accessing basic services are million 52% in South Sudan who food copes with Phase 3 and above, the worst affected area Governorates. In terms of gender, each of the 10 and 12% have more than one million poor governorates would have experienced negative effects of HFA (Aden, Aden, Al Bayda, Al Dhari, Saada and Taiz).

**Why:** Armed conflict remains the main driver of food insecurity and the vulnerable food commodities, food prices, the quality criteria, disrupted livelihoods and rising food prices, current HFA resources and other resources can adequately reach IPC CLASSIFICATION IN THE PRESENCE (LEFT).

**KEY FOR THE MAP**

**Legend:** Phase 1 (Green), Phase 2 (Yellow), Phase 3 (Orange), Phase 4 (Red), Phase 5 (Dark Red)

**NOTE:** White and grey areas are not covered by the IP

**How Severe, How Many and Where?** Between February and May 2019, an estimated 34 percent of Zimbabwe's rural population (2,882,922 people) require urgent action to protect and save livelihoods, reduce food consumption gaps, and minimize acute malnutrition. 1,862,779 people (65 percent) are in IPC Phase 3 (Crisis), while 1,019,143 people (35 percent) have been classified in IPC Phase 4 (Emergency). Approximately 1,873,303 people (65 percent) are in IPC Phase 3 (Crisis), while 1,019,143 people (35 percent) have been classified in IPC Phase 4 (Emergency).

**Who and Where?** The most affected households are those with minimal or depleted cereal stocks, making them more dependent on market for food purchases, as well as those relying on labour opportunities linked to the preparation of the cropping season. The most severely affected areas classified in IPC Phase 4 (Emergency) are Binga (46.2%), Muzoi (48.1%), and Bulawayo (45.1%), while Kariba has been classified as Phase 3 (Crisis) and at least one phase worse in the absence of humanitarian food assistance; 30 districts are classified as IPC Phase 3 (Crisis) and 10 districts in IPC Phase 4 (Emergency).

**Why?** The current food insecurity is driven by multiple shocks, including climate and economic shocks. During the lean season, households deplete their cereal stock and usually depend on the market. Food prices are currently up to 50% above the five-year average and are expected to keep increasing throughout the lean season, with extremely negative effects on households' financial access to food. The current cropping season (2018/19) was marked with late onset of rains, which resulted in abnormally dry conditions affecting agricultural activities, thereby reducing the income of the most vulnerable households relying on occasional agriculture labour. Dry conditions have also resulted in high livestock deaths, likely affecting the quality and capacity of beef and milk production.

**How Severe, How Many and Where?** Between February and May 2019, an estimated 34 percent of Zimbabwe's rural population (2,882,922 people) require urgent action to protect and save livelihoods, reduce food consumption gaps, and minimize acute malnutrition. 1,862,779 people (65 percent) are in IPC Phase 3 (Crisis), while 1,019,143 people (35 percent) have been classified in IPC Phase 4 (Emergency). Approximately 1,873,303 people (65 percent) are in IPC Phase 3 (Crisis), while 1,019,143 people (35 percent) have been classified in IPC Phase 4 (Emergency).

**Who and Where?** The most affected households are those with minimal or depleted cereal stocks, making them more dependent on market for food purchases, as well as those relying on labour opportunities linked to the preparation of the cropping season. The most severely affected areas classified in IPC Phase 4 (Emergency) are Binga (46.2%), Muzoi (48.1%), and Bulawayo (45.1%), while Kariba has been classified as Phase 3 (Crisis) and at least one phase worse in the absence of humanitarian food assistance; 30 districts are classified as IPC Phase 3 (Crisis) and 10 districts in IPC Phase 4 (Emergency).

**Why?** The current food insecurity is driven by multiple shocks, including climate and economic shocks. During the lean season, households deplete their cereal stock and usually depend on the market. Food prices are currently up to 50% above the five-year average and are expected to keep increasing throughout the lean season, with extremely negative effects on households' financial access to food. The current cropping season (2018/19) was marked with late onset of rains, which resulted in abnormally dry conditions affecting agricultural activities, thereby reducing the income of the most vulnerable households relying on occasional agriculture labour. Dry conditions have also resulted in high livestock deaths, likely affecting the quality and capacity of beef and milk production.

**2019** **FLASH APPEAL**

**HUMANITARIAN NEEDS OVERVIEW**

PEOPLE IN NEED: 24.1M

DEC 2018

**BANGLADESH Country Investment Plan**

**FSIN** Food Security Information Network

**SADC** SOUTHERN AFRICAN DEVELOPMENT COMMUNITY

**Regional Humanitarian Appeal June 2016**

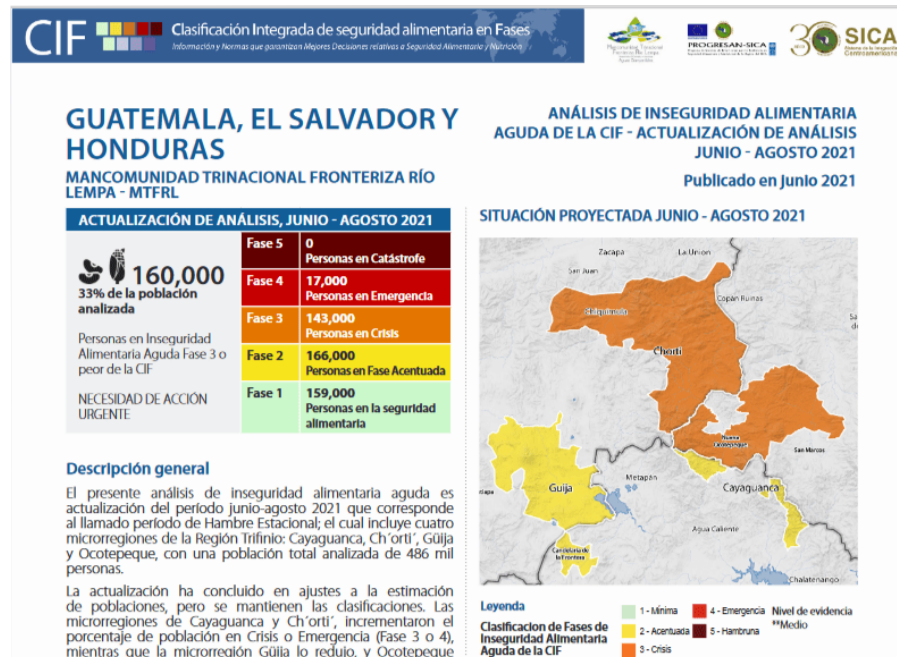
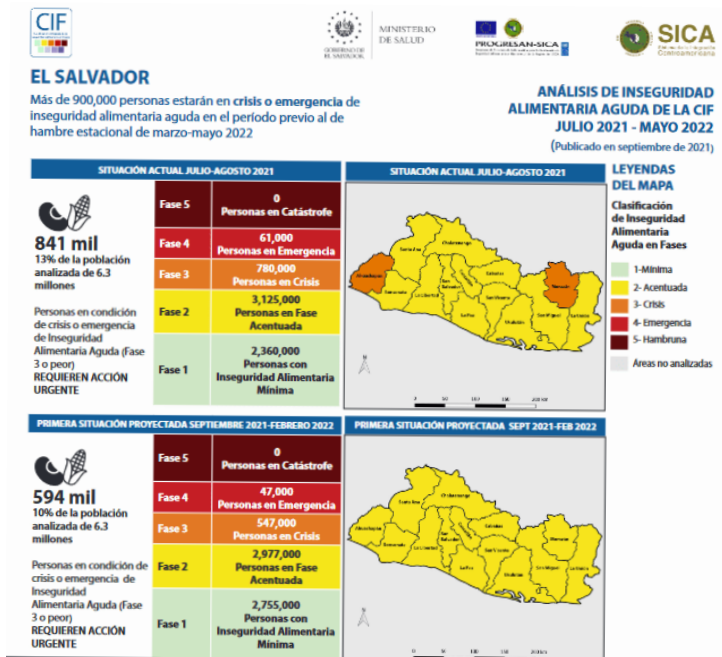
**2018-2019 HUMANITARIAN RESPONSE PLAN**

**YEMEN**

**MOZAMBIQUE**

# Aplicación de la CIF en la toma de decisiones: A nivel nacional / local :

Los informes nacionales / locales permiten obtener mediante un consenso técnico elementos y guías de orientación que apoyan la toma de decisiones



# Aplicación de la CIF en la toma de decisiones: A nivel nacional / local :

 GUATEMALA, EL SALVADOR, HONDURAS | ANÁLISIS DE INSEGURIDAD ALIMENTARIA AGUDA DE LA CIF 3

## RECOMENDACIONES PARA LA ACCIÓN

### Prioridades de respuesta

- Gestionar el apoyo de protección social para reducir las brechas de consumo en poblaciones en Emergencia de inseguridad alimentaria (Fase 4).
- Coordinar el apoyo de respuesta con socios locales que permita reducir las brechas de consumo en poblaciones en Crisis o Emergencia (Fase 3 o 4), con el fin de salvar vidas.
- Monitorear las acciones generadas para mitigar un mayor daño, proteger y recuperar los medios de vida de la población en situación de Estrés, Crisis o Emergencia (Fases 2, 3 o 4), como medida de prevención de riesgo.
- Presentar ante la Junta Directiva de la MITFRL, los entes regionales, organismos internacionales, entes rectores nacionales de la SAN, gobiernos locales y socios, la plantilla de comunicación de actualización del análisis acompañada de una propuesta de respuesta inmediata para su conocimiento, validación e implementación.
- Monitorear la situación de precios, ingresos en los hogares y sus fuentes de alimentos, así como la situación del COVID-19 y sus efectos en el territorio de la MITFRL como elementos para futuros análisis.
- Dar continuidad al Sistema Trinacional de Vigilancia Alimentaria y Nutricional -SITVAN- en la MITFRL, garantizando la disponibilidad de información, priorizando indicadores de consumo de alimentos, cambios en los medios de vida, estado nutricional y mortalidad con la finalidad de apoyar un próximo análisis con nuevos periodos de validez a finales de 2021.
- Evaluar escenarios y medidas implementadas según evolución del COVID-19, a corto plazo, a fin de identificar posibles amenazas y vulnerabilidad en la población analizada.

### Factores de riesgo a monitorear

- Precios de los productos de la canasta básica alimentaria, insumos de primera necesidad y transporte público.
- Condiciones de medios de vida, considerando demanda de empleo agrícola y no agrícola, y flujo de remesas.
- Incidencia COVID-19 y enfermedades respiratorias, y otras transmitidas por vectores, por su posible impacto y co-infección, que podrían generar alertas sanitarias.
- Condiciones climáticas extremas en el territorio de la MITFRL, sequía, aumento de precipitaciones pluviales y zonas de deslizamientos e inundaciones, que pudieran afectar la producción agrícola, y limitar el transporte y la movilidad de las personas.
- Desempeño de los cultivos en el ciclo agrícola de la Región Trifinio, principalmente maíz y frijol.

## RECOMENDACIONES PARA LA ACCIÓN

### PRIORIDADES DE RESPUESTA

1. Identificar a nivel sub-nacional municipios y/o territorios que tienen una mayor proporción de hogares que han agotado sus reservas y están empleando estrategias de crisis o emergencias. Los objetivos de respuesta deberían estar orientados a proteger medios de vida y reducir brechas de consumo de alimentos en hogares en Fases 3 o 4, y desde luego, continuar con acciones para reducción de riesgos definidas con los actores locales, municipales y mancomunidades; programas y proyectos a corto plazo.
  2. Mantener programas de protección social de manera focalizada a poblaciones con medios de vida vulnerable: comercio informal, trabajos de jornalero con salario irregular, comunidades urbanas y rurales con mayores índices de pobreza, hogares con personas con discapacidad, entre otros.
  3. Activar un plan de respuesta inmediata de protección social en poblaciones en emergencia (Fase 4), hogares con menores con desnutrición aguda, para reducir brechas de consumo de alimentos y salvar vidas.
  4. Fortalecer la agricultura familiar, implementando sistemas alimentarios que promuevan la resiliencia climática, con la adopción de técnicas de producción climáticamente inteligentes y mediante la conservación y rehabilitación de los entornos naturales, con especial énfasis en los territorios de mayor vulnerabilidad, en el corto y mediano plazo.
  5. Diseñar una estrategia de trabajo, priorizando hogares liderados por mujeres y con jóvenes en el grupo familiar, orientados a fortalecer la resiliencia, reducir riesgos y proteger los medios de vida de la población en situación de inseguridad alimentaria aguda acentuada, crisis o emergencia (Fases 2, 3 o 4).
  6. Evaluar los planes nacionales y territoriales de reactivación económica 2021, donde las poblaciones afectadas (jornal temporal, informal) por la actual pandemia podrían encontrar oportunidades a nuevos proyectos.
- ### FACTORES DE RIESGO A MONITOREAR
- La lenta recuperación económica, posterior al período de confinamiento por COVID-19, contribuye a mantener limitados los ingresos de los hogares debido a la pérdida de empleo y los cambios en las fuentes principales de ingreso.
  - El incremento de 20% al salario mínimo podría contraer la

monitorear el impacto de la circulación de nuevas cepas de COVID-19 y su afectación en la población.

- El incremento progresivo del costo de la Canasta Básica Alimentaria y el elevado precio de los combustibles, reflejados en el aumento del IPC y la inflación, limitan el acceso de los hogares a los alimentos.
- Se espera una temporada activa de huracanes y tormentas que podría afectar la producción agrícola, obstruir las vías de acceso y la infraestructura de las viviendas.
- Es necesario monitorear los resultados de la producción de granos básicos, café y otros cultivos comerciales que determinarán ingresos, demanda de empleo y acceso a reservas alimentarias. Los hogares dependientes de su producción de granos básicos podrían quedarse sin reservas de alimentos de manera anticipada ante pérdidas en su producción por el fenómeno de La Niña.
- En el primer periodo proyectado es importante monitorear el empleo e ingreso de las familias por la época navideña; así como también, el comportamiento de las remesas.
- En los departamentos principalmente cafetaleros se debe monitorear las variaciones del precio internacional de café como determinante para la demanda de empleo y el ingreso de los hogares que se dedican a la recolección.

### MONITOREO DE SITUACIÓN Y ACTUALIZACIÓN DE ACTIVIDADES

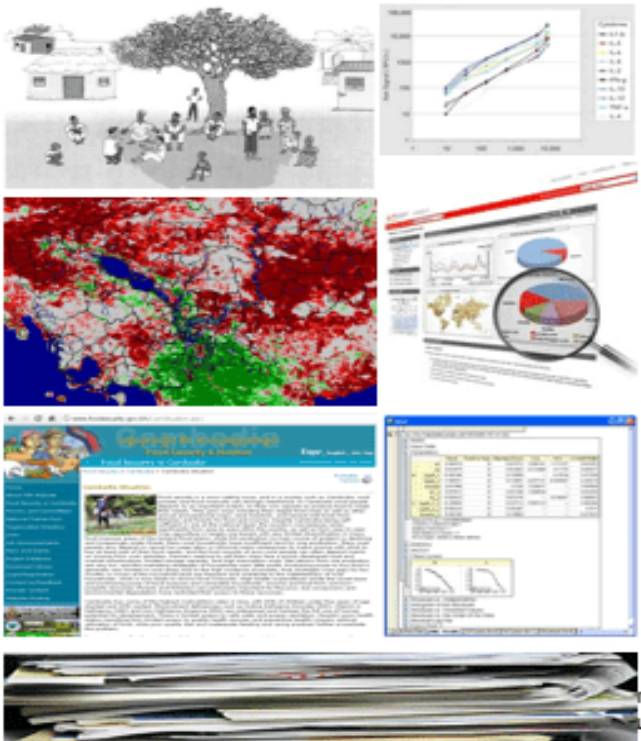
- Presentar el informe a las autoridades competentes vinculadas con la Seguridad Alimentaria y Nutricional, a fin de responder a la situación de inseguridad alimentaria que se estaría presentando en diferentes departamentos.
- En el segundo semestre del 2022 se recomienda realizar una actualización del segundo periodo proyectado considerando nueva evidencia que pudiera presentarse previo al periodo crítico de hambre estacional en el país.
- Se recomienda continuar con la recolección de indicadores de resultados de cambio de medios de vida, así como del estado nutricional y mortalidad, a fin de contar siempre con datos actualizados promoviendo que el sistema de vigilancia cuente con actualizaciones periódicas de indicadores recolectados por el MINSAL a nivel municipal/departamental



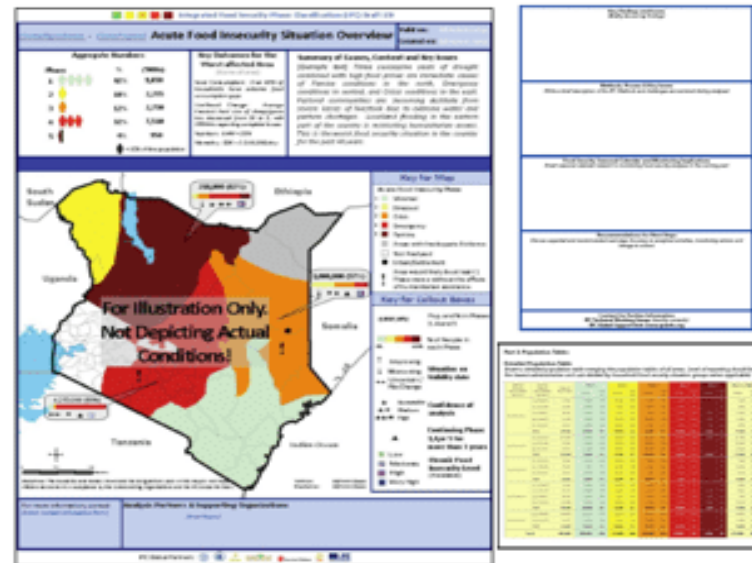
# Comunicación de resultados

## Simplificar la comunicación del análisis

La información diversa y dispersa



Se organiza en información concisa y significativa

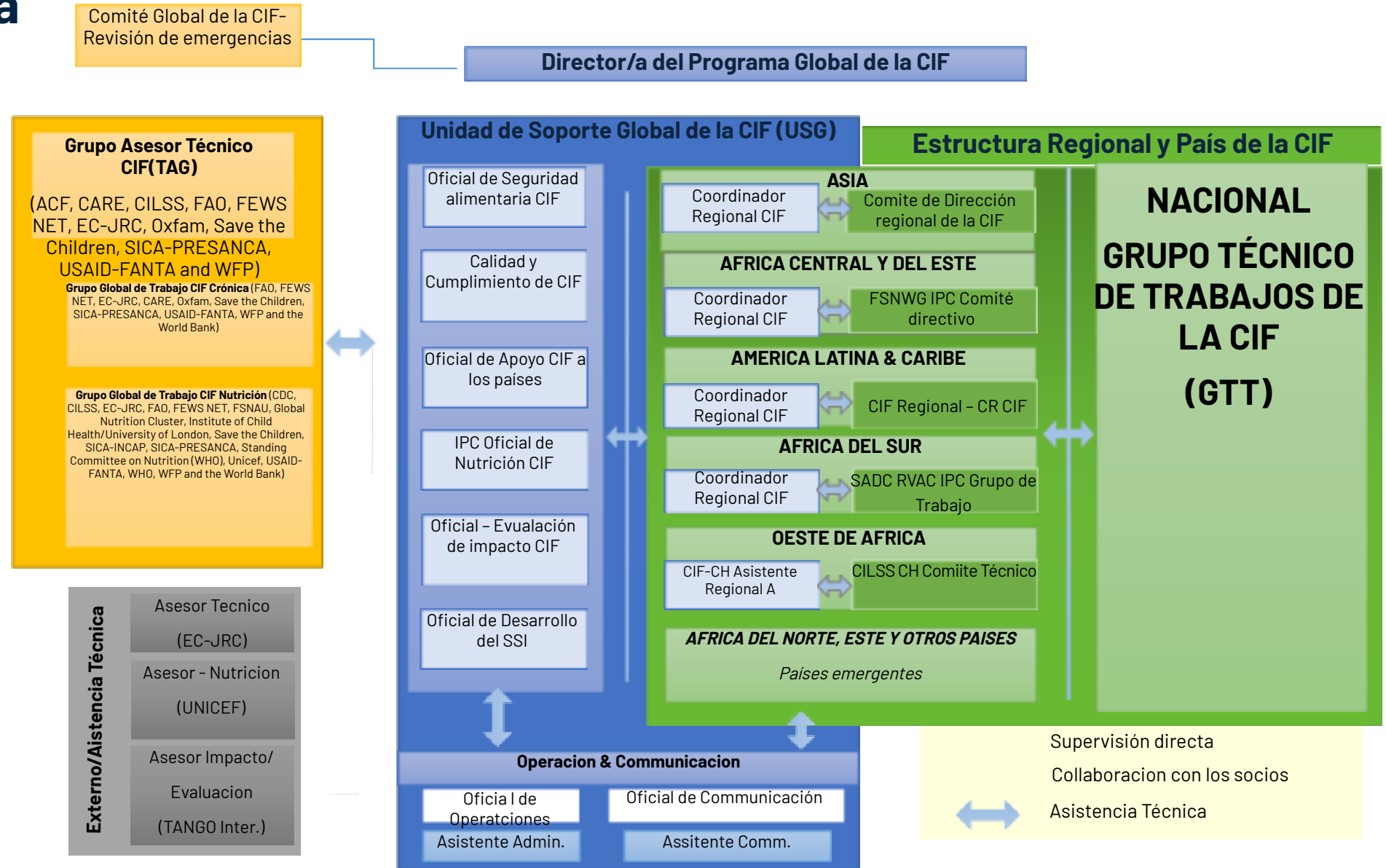


## **Marco Global de la CIF**

# Comité de Dirección Global de la CIF

ACF, CARE, CILSS, FAO, FEWS NET, FSC, EC-JRC, Oxfam, Save the Children, SICA, and WFP

## Organigrama



# CIF: Iniciativa de múltiples socios con estructura organizativa global

- 15 Socios principales en el Comité Directivo de la CIF

## Socios del Comité Directivo de la CIF:

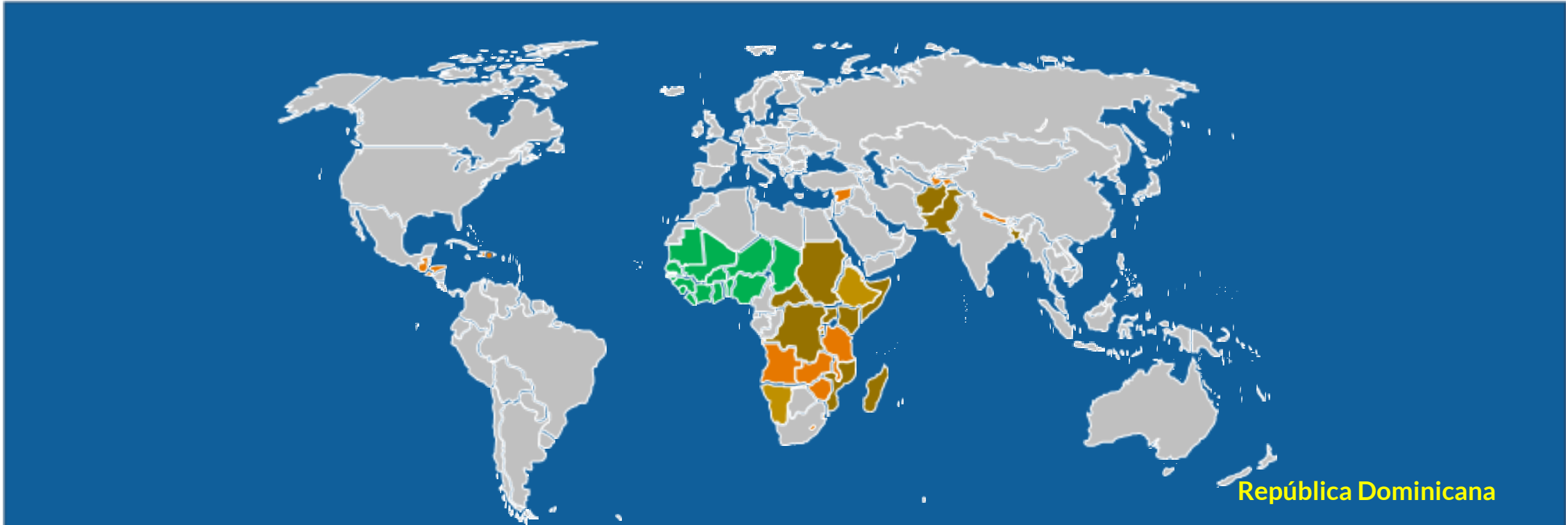
- Múltiples Donantes




## Miembros del Comité Directivo Global de CIF


**Acción contra el Hambre (ACH)**  
**CARE Internacional**  
**Comité Permanente Interestatal para la Lucha contra la Sequía en el Sahel (CILSS)**  
**Organización de las Naciones Unidas para la Alimentación y la Agricultura (FAO)**  
**Red de Sistemas de Alerta Temprana de Hambruna (FEWS NET)**  
**Clúster Mundial de Seguridad Alimentaria (gFSC)**  
**Clúster Mundial de Nutrición (GNC)**  
**Autoridad Intergubernamental sobre el Desarrollo (IGAD)**  
**Centro Común de Investigación de la Comisión Europea (JRC)**  
**Oxfam**  
**Save the Children**  
**Sistema de la Integración Centroamericana (SICA)**  
**Comunidad de Desarrollo de África Austral (SADC)**  
**Fondo de las Naciones Unidas para la Infancia (UNICEF)**  
**Programa Mundial de Alimentos (PMA)**


### 3. CIF en el mundo



República Dominicana

- 

CIF Inseguridad Alimentaria Aguda: Afghanistan, Angola, Bangladesh, Burundi, Central African Republic, Djibouti, Democratic Republic of Congo, El Salvador, eSwatini, Ethiopia, Guatemala, Haiti, Honduras, Kenya, Lesotho, Madagascar, Malawi, Mozambique, Myanmar, Nepal, Pakistan, Rwanda, Somalia, South Sudan, Sudan, Syria, Tajikistan, Tanzania, Uganda, Zambia, Zimbabwe
- 

CIF Inseguridad Alimentaria Aguda y Clasificación de la Desnutrición aguda: Afghanistan, Bangladesh, Burundi, Central African Republic, Democratic Republic of Congo, Kenya, Madagascar, Mozambique, Pakistan, Somalia, South Sudan, Sudan, Uganda
- 

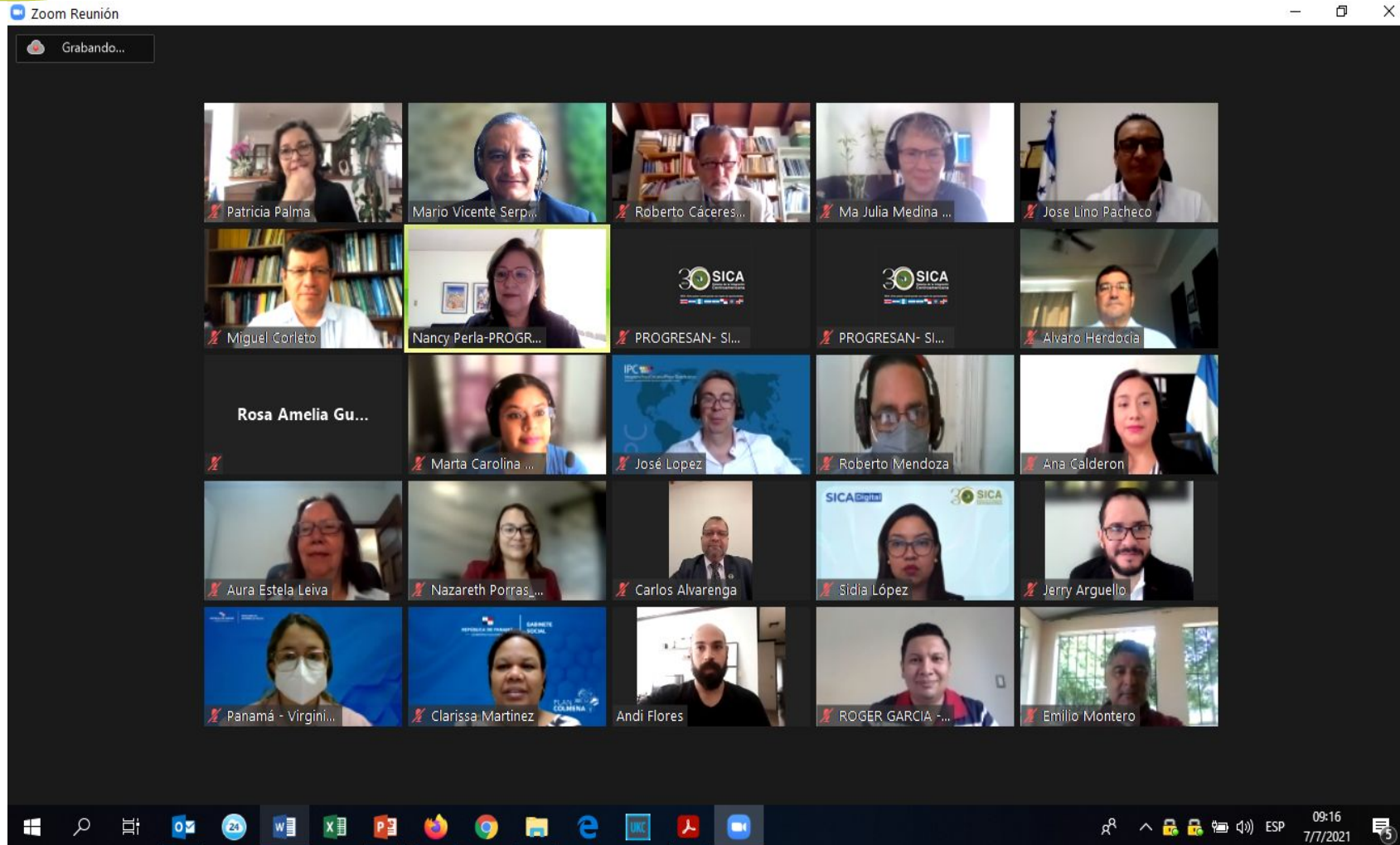
Apoyo al "Cadre Harmonisé" en Africa del Este y Sahel (17 países)



# Marco Regional Comité Regional CIF- SICA



**Segunda reunión de Comité Regional CIF.  
Antigua Guatemala, 13 noviembre de 2018**



## Tercera reunión de Comité Regional CIF - Virtual SICA DIGITAL , 7 julio 2021



## Acciones CIF: Región SICA y Caribe (2010-2020)

- 2010 -2015: Acciones manejados desde la Unidad de Soporte Global de la CIF (USG- FAO Roma).
- **A partir del 2016:**
- *Actividades CIF en **Centroamérica** : Ejecutados por **PROGRESAN - SICA** - 2016*
- *Actividades CIF **Haití** 2016 : Coordinado desde la USG - FAO Roma*
- *Análisis CF Aguda y Crónica en GT-ELS-HN desde 2016 a la fecha*

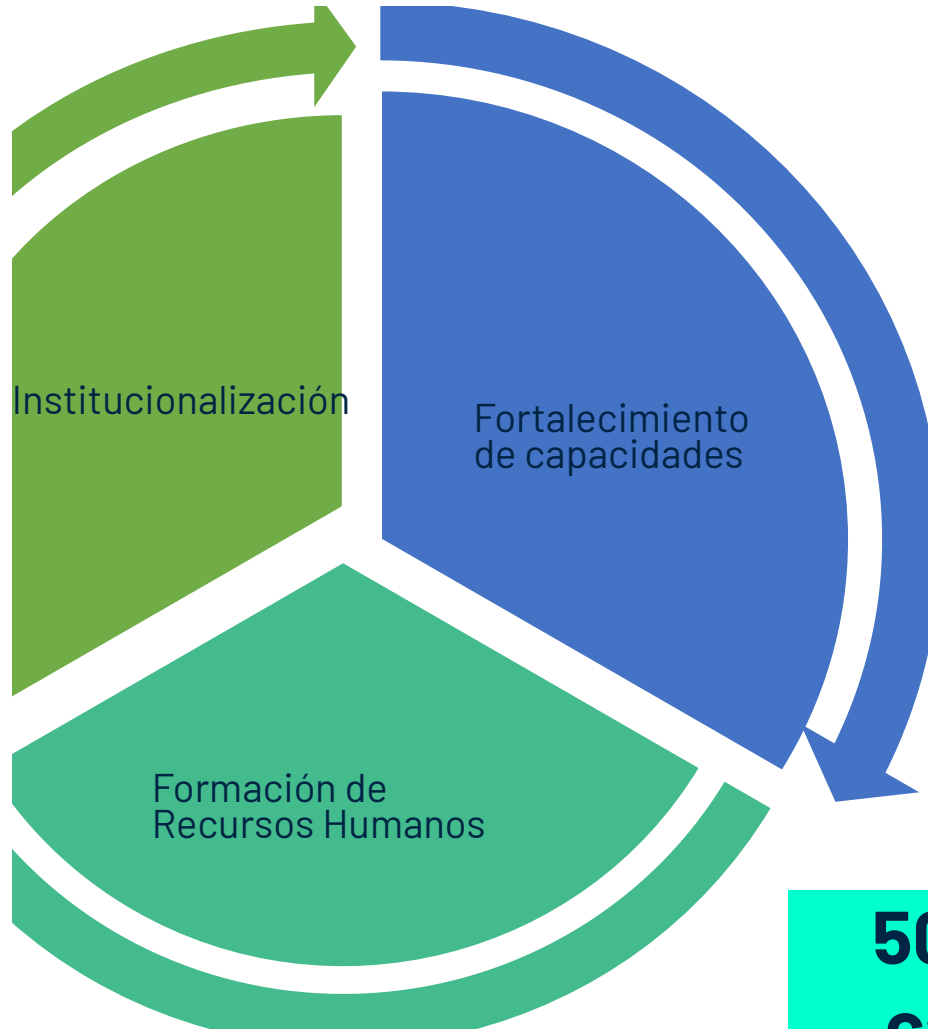
# Acciones CIF en la región hasta 2022

- Gobernanza (comité global, comité regional, comités nacionales)
- Implementación de escalas de forma sistemática (conducción de análisis)
- Recursos para el proceso

**30 Análisis CIF IAA**

**3 Análisis CIF IAC**

**100 Instituciones participantes**



- Traslado de instrumentos
- Apoyo a equipos nacionales: AT
- Intercambio de experiencias

**500 recursos capacitados**

# Gobernanza de la CIF

- **Comite Global de la CIF**



- **Comite Regional de la CIF - SICA**



- **Comite Nacional de la CIF - Ejemplo REPUBLICA DOMINICANA**

## Asociados del análisis y organizaciones de apoyo



# ¿Qué información proporciona la CIF?

## GUATEMALA

Que tan severo?

SE ESPERA 4.6 MILLONES DE PERSONAS EN CRISIS O EMERGENCIA DE INSEGURIDAD ALIMENTARIA AGUDA PARA EL PERÍODO JUN-SEPT 2022

ANÁLISIS DE INSEGURIDAD ALIMENTARIA AGUDA DE LA CIF MARZO 2022 – FEBRERO 2023

Publicado en mayo 2022

SITUACIÓN ACTUAL MAR-MAY 2022	1.ª SITUACIÓN PROYECTADA JUN-SEPT 2022	2.ª SITUACIÓN PROYECTADA OCT 2022-FEB 2023
<p><b>3.9 M<sup>o</sup></b> 22% de la población analizada (17.4M)</p> <p>Personas en Fase 3 de la CIF o superior</p> <p>REQUIEREN ACCIÓN URGENTE</p>	<p><b>4.6 M<sup>o</sup></b> 26% de la población analizada (17.4 M)</p> <p>Personas en Fase 3 de la CIF o superior</p> <p>REQUIEREN ACCIÓN URGENTE</p>	<p><b>3.2 M<sup>o</sup></b> 19% de la población analizada (17.6 M)</p> <p>Personas en Fase 3 de la CIF o superior</p> <p>REQUIEREN ACCIÓN URGENTE</p>

Nota: Las cifras en la tabla de población no coinciden con las de la tabla resumen por redondeo. La población para 2022 y 2023 se obtuvo de las estimaciones y proyecciones de población del INEC 2020. Revisión 2019-2020 publicada por el Instituto Nacional de Estadística (INEC) 2020.



Microrregiones	Fase de área	Población Total	Fase 1	Fase 2	Fase 3	Fase 4	Fase 5	Fase 3+
			#	%	#	%	#	%
Cayagüera	2	11,875	6,887	58	3,563	30	1,425	12
Ch'orti	3	240,483	67,335	28	69,740	29	84,169	35
Güija	2	137,022	52,068	38	61,660	45	71,924	52
Ocoateque	2	126,015	55,447	44	50,406	40	18,902	15
<b>Gran Total</b>		<b>515,395</b>	<b>181,738</b>	<b>35</b>	<b>185,368</b>	<b>36</b>	<b>126,420</b>	<b>25</b>

Nota: Los totales de población son resultado directo del sistema de soporte de la información y no necesariamente coinciden con los presentados en el resumen que para efectos de una mejor interpretación para el análisis se aproximan a miles o millones.

## Respuestas sucintas, accionables y globalmente comparables a 6 preguntas

Quando?

### REPÚBLICA DOMINICANA

SE REQUIEREN ACCIONES URGENTES PARA EL 15% DE LA POBLACIÓN ANALIZADA EN EL PERÍODO DE OCTUBRE 2022 – FEBRERO 2023

ANÁLISIS DE INSEGURIDAD ALIMENTARIA AGUDA DE LA CIF OCTUBRE 2022 – JUNIO 2023  
Publicado en enero de 2023

SITUACIÓN ACTUAL (OCT 2022-FEB 2023)	SITUACIÓN PROYECTADA (MAR-JUN 2023)
<p><b>1.5 millones</b> personas en Fase 3 o superior de la CIF</p> <p>15% de la población analizada de 10.6 millones</p> <p>REQUIEREN ACCIÓN URGENTE</p>	<p><b>1.2 millones</b> personas en Fase 3 o superior de la CIF</p> <p>11% de la población analizada de 10.6 millones</p> <p>REQUIEREN ACCIÓN URGENTE</p>

**Resumen**  
 De octubre de 2022 a febrero de 2023, el cual incluye el período de mayor escasez de alimentos y época baja de empleo, la mayor parte de las provincias de República Dominicana han sido clasificadas en Fase 2 (Acentuada), con excepción de las provincias de Bahoruco, Elias Piña, La Altagracia, Monte Plata, Pedernales y San Juan clasificadas en Fase 1 (Mínima). Alrededor de 1.5 millones de personas (15% de la población analizada) se encuentran en Crisis o Emergencia alimentaria (fase 3 o superior de la CIF) y, por tanto, se requieren de acciones urgentes. Esta cifra disminuirá a 1.2 millones (11% de la población analizada) para el período de marzo a junio de 2023. Los efectos económicos de la crisis sanitaria por la



Porqué?

### HONDURAS

2.6 MILLONES DE PERSONAS ESTARÁN EN CRISIS O EMERGENCIA DE INSEGURIDAD ALIMENTARIA AGUDA EN EL PERÍODO DE HAMBRE ESTACIONAL DE JUNIO A AGOSTO 2022

ANÁLISIS DE INSEGURIDAD ALIMENTARIA AGUDA DE LA CIF DICIEMBRE 2021 - AGOSTO 2022  
Publicado en enero 2022

SITUACIÓN ACTUAL DIC 2021	PRIMERA SITUACIÓN PROYECTADA MAR - MAY 2022	SEGUNDA SITUACIÓN PROYECTADA JUN - AGO 2022
<p><b>2.2 M<sup>o</sup></b> 24% de la población analizada (9.4M)</p> <p>Personas en Fase 3 de la CIF o superior (690 mil hogares)</p> <p>REQUIEREN ACCIÓN URGENTE</p>	<p><b>2.4 M<sup>o</sup></b> 25% de la población analizada (9.4M)</p> <p>Personas en Fase 3 de la CIF o superior (735 mil hogares)</p> <p>REQUIEREN ACCIÓN URGENTE</p>	<p><b>2.6 M<sup>o</sup></b> 28% de la población analizada (9.6M)</p> <p>Personas en Fase 3 de la CIF o superior (780 mil hogares)</p> <p>REQUIEREN ACCIÓN URGENTE</p>

Para el cálculo de hogares se usó el factor de conversión de 4.2 millones por hogar de acuerdo a estimaciones de la Encuesta Poblacional y Demográfica 2019 (INEC, Justo). Las poblaciones indicadas en cada fase están referenciadas a decisiones de millones en millones de hogares, para fines ilustrativos, por tal razón no coincide con los datos totales de las tablas de población de los censos.

**Resumen**  
 De diciembre de 2021 a febrero de 2022, por lo menos 2.2 millones de personas (24% de la población analizada) se encuentran en Crisis alimentaria o peor (fase 3 o peor de la CIF) y por tanto requieren acciones urgentes. De estas personas, por lo menos 1,987,000 se encuentran en Crisis (fase 3 de la CIF) y 241,000 en Emergencia (fase 4 de la CIF). De los 18 departamentos, 17 se clasificaron en fase 3, excepto por el departamento de Cortes que se clasificó en Fase 2. Los departamentos con mayor severidad son Gracias a Dios (43%), Lempira (30%) y La Paz (30%), siendo estos últimos dos departamentos zonas productoras de granos básicos de subsistencia y cultivo de café. El análisis revela que los departamentos con mayor magnitud son: Francisco Morazán (962,000 personas), Cortes (352,000 personas) y Yojoa (181,000 personas).

La población se ve mayormente afectada por una marcada alza en el precio de los productos de la canasta básica y combustibles, una disminución en la producción de granos básicos como maíz (69%) y frijol (79%) debido a razones climáticas, limitado acceso a insumos o leísmo a pérdida en las cosechas, incluyendo un aumento de precios de dichos alimentos básicos en la dieta hondureña. De igual forma, se consideran los riesgos de los efectos de los huracanes Eta y Iota. Los factores mencionados han incidido en que los hogares recurren al uso de estrategias negativas para conseguir alimentos, así como estrategias de erosión de recursos y medios de vida para satisfacer otras necesidades esenciales.

Respecto a la asistencia alimentaria humanitaria por parte del Estado y agencias de cooperación, pese a que se ha realizado distribución en diferentes puntos del país, no alcanza el 25% estipulado en los protocolos de la CIF respecto a la asistencia alimentaria humanitaria significativa de las áreas.

Para el período de marzo a mayo de 2022, la población en condición de Crisis o peor (fase 3 de la CIF o peor) se incrementará a cerca de 2.4 millones y para el período de junio a agosto de 2022, alrededor de 2.6 millones de personas se encuentran en esta misma condición. En ambos periodos, la situación de inseguridad alimentaria se agudizará por la persistencia de la falta de empleo, el agotamiento de las reservas alimentarias, el alza de los precios de alimentos, la crisis de la cadena de suministros a nivel internacional, entre otros.

Método de hambre estacional esperado para la segunda proyección podría usar el uso de las estrategias de afrontamiento de crisis y emergencia en



- Factores clave asociados**
- COVID-19**: El impacto socioeconómico debido a COVID-19 continúa limitando el mejoramiento de las condiciones de seguridad alimentaria y nutricional de los hogares debido a que no ha habido una recuperación total respecto a la pérdida de empleos y otros relacionados a la pandemia. Actualmente el 80% de la población cuenta con un primer día y un 40% con segundo día.
  - Pérdida de cosechas y agotamiento de reservas**: Se registra la pérdida de hasta un 50% en la producción de granos básicos en el caso de Pimera, principalmente de frijol y maíz, según el Estudio de Monitoreo de Cultivos del Programa Municipal de Alimentos (PMAY) 2021. Igualmente los hogares agrícolas de subsistencia, reducen las reservas de alimentos y en algunos casos causa la pérdida total de las reservas alimentarias. Como consecuencia de las pérdidas se han visto afectadas las reservas para la recuperación de la agricultura principalmente en áreas más afectadas por estos acontecimientos.
  - Alza de precios**: Los precios de los alimentos presentan un aumento asociado a las pérdidas y agotamiento de reservas en el mercado, afectando principalmente a hogares que dependen sus alimentos por medio de compra. Para el caso del maíz se registra un incremento del 30% y para el frijol solo un 20%. Además, se ha registrado un incremento de hasta el 20% en los combustibles en relación a enero de 2021. De igual manera, la crisis de la cadena de suministros a nivel internacional incidirá en los costos de los insumos a nivel general.

Quién?

Cuántos?

# Personal formado y capacitado en CIF en los países del SICA -2016-2022

Países	V20		V30		NB	Total
	N1	N2	N1	N2		
Costa Rica	0	0	1	0	0	1
El Salvador	9	1	16	4	1	31
Guatemala	37	4	17	2	0	60
Honduras	63	0	21	3	0	87
Nicaragua	15	2	3	0	1	21
Panamá	1	0	1	0	0	2
República Dominicana	0	0	1	0	0	1
<b>Total</b>	<b>125</b>	<b>7</b>	<b>60</b>	<b>9</b>	<b>2</b>	<b>203</b>

**Nivel 1** : Analista

**Nivel 2** : Analista Avanzado y Co-Facilitador

**Nivel 3** : Líder en entrenamiento y facilitador de análisis

*Nota : Aquí se incluyen personas certificadas en la CIF en los países del SICA desde que se iniciaron las formaciones en CIF en la región. Es importante destacar que entre 2021 y 2022 se han capacitado con el curso básico de la CIF, Escala Aguda Nivel 1 alrededor de 201 personas y 15 personas en nivel 2.*

# Aplicación de la CIF en la toma de decisiones

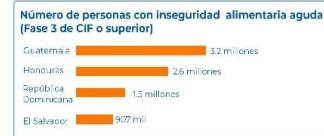
## CIF Clasificación Integrada de la Seguridad Alimentaria en Fases

Información y normas que garantizan mejores decisiones relativas a Seguridad Alimentaria y Nutricional

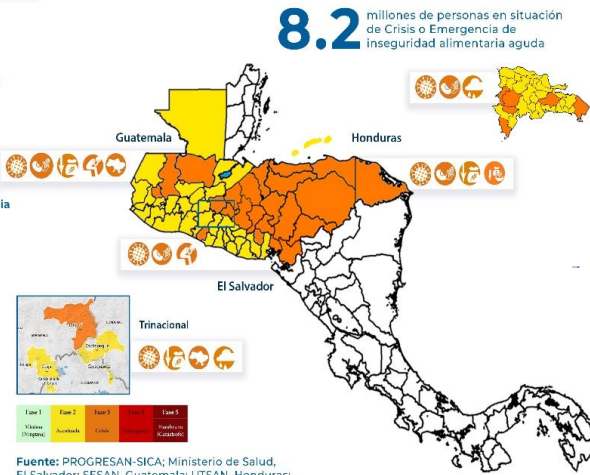
**Análisis de inseguridad alimentaria aguda de la CIF en países del SICA**  
 El Salvador, Guatemala, Honduras y República Dominicana  
 Período de marzo de 2022 a febrero de 2023

### CAUSAS DETERMINANTES

- Alza de precios de alimentos
- Agotamiento de reservas y/o pérdidas de cosechas
- COVID-19
- Condiciones climáticas
- Conflicto entre Rusia y Ucrania
- Pérdida de ingresos y/o empleos
- Insuficiente Asistencia Alimentaria Humanitaria



**DATOS DEL ANÁLISIS**  
 GUATEMALA: octubre de 2022 a febrero de 2023 (segunda proyección)  
 HONDURAS: junio a agosto de 2022 (segunda proyección)  
 REPÚBLICA DOMINICANA: octubre de 2022 a febrero de 2023 (situación actual)  
 EL SALVADOR: marzo a mayo de 2022 (segunda proyección)



Fuente: PROGRESAN-SICA; Ministerio de Salud, El Salvador; SESAN, Guatemala; UTSAN, Honduras; SETESSAN, República Dominicana; MTFRL.  
 Datos actualizados al 26 de enero de 2023



Segunda reunión de Comité Regional CIF. Antigua Guatemala, 13 noviembre de 2018



PROGRESAN-SICA @PROGRESANSICA

Alcaldes de Mancomunidad Trinacional Frontera del Río Lempa @MTFRL sostiene reunión de emergencia para revisar la condición de la inseguridad alimentaria y nutricional aguda en la zona debido al #COVID19 y las #tormentas que amenazan la región. @sg\_sica @theIPCinfo #CIF

ترجمة التقريرة



# Ruta de Implementación CIF en Región del SICA



# Etapas de la implementación

## Sensibilización y Formación

- Conocimientos
- Formación de RRHH
- Identificación de información

**1 año**

## Aplicación e Implementación

- Análisis CIF IAA-IAC
- Informes – plantillas de comunicación
- Divulgación de resultados
- Mejoras a instrumentos de comunicación

**2-3 años**

## Institucionalización y Sostenibilidad

- Reconocimiento
- Marco legal (Decreto – Mandato)
- RRHH capacitados en CIF en instancia SAN Nacional
- Actividades incluidas en Política SAN
- Plan Nacional SAN (tiempo y presupuesto)

**3-5 años**



## Retos y oportunidades de mejora 2021-2022

- Consolidar y dar seguimiento a la **institucionalidad de la CIF** en todos los países (comités nacionales y sub-regionales)
- Apoyar a **nuevos países en la implementación de la CIF**
- Acompañar el fortalecimiento de la recolección de datos y los sistemas de información de los países y entidades SAN en apoyo a los análisis CIF en sus diferentes escalas
- Continuar con el **Intercambio de experiencias** (instrumentos – documentos –estrategias – etc.) entre países que favorezcan la institucionalización de la CIF
- **Mejorar los instrumentos de comunicación y divulgación** de resultados a diferentes grupos meta
- Mejoras en los **procesos de aplicación** de los protocolos
- Apoyo a las iniciativas y necesidades de los países en la **formación de recursos de CIF**
- Contribuir al **fortalecimiento** de las políticas nacionales en SAN



*Mural de Fernando Llort- Edificio SICA*

# Gracias

[www.sica.int/san](http://www.sica.int/san)

[www.ipcinfo.org](http://www.ipcinfo.org)

[https://learning.ipcinfo.org/?  
lang=es](https://learning.ipcinfo.org/?lang=es)

Con el apoyo de



UNION EUROPEA



Programa  
Mundial de  
Alimentos

